




# Monitor Dell USB-C P2422HE/P2422HE WOST/P2722HE

## Uživatelská příručka

**Model:** P2422HE/P2422HE WOST/P2722HE  
**Regulační model:** P2422HEb/P2422HEc/P2722HEt



-  **POZNÁMKA: POZNÁMKA** poukazuje na důležitou informaci, která vám pomůže lépe používat váš počítač.
-  **VÝSTRAHA: VÝSTRAHA** poukazuje na riziko potenciálního poškození hardwaru nebo ztráty dat v případě nedodržení pokynů.
-  **VAROVÁNÍ: VAROVÁNÍ** poukazuje na riziko potenciálního poškození majetku nebo zranění či smrti osoby.

**Copyright © 2021 Dell Inc. nebo její přidružené společnosti. Všechna práva vyhrazena.** Dell, EMC a další ochranné známky jsou ochranné známky společnosti Dell Inc. nebo jejích přidružených společností. USB Type-C<sup>®</sup> a USB-C<sup>®</sup> jsou registrované ochranné známky organizace USB Implementers Forum. Ostatní ochranné známky mohou být ochranné známky příslušných vlastníků.

2021 - 09

Rev. A02

# Obsah

<b>Informace o monitoru</b> . . . . .	<b>6</b>
<b>Obsah balení.</b> . . . . .	<b>6</b>
<b>Funkce produktu</b> . . . . .	<b>7</b>
<b>Popis částí a ovládacích prvků</b> . . . . .	<b>9</b>
Pohled zepředu . . . . .	9
Pohled zezadu . . . . .	10
Pohled zespod . . . . .	11
<b>Specifikace monitoru</b> . . . . .	<b>13</b>
<b>Specifikace rozlišení</b> . . . . .	<b>14</b>
Podporované video režimy . . . . .	15
Přednastavené zobrazovací režimy . . . . .	15
Režimy MST (Multi-Stream Transport) DP . . . . .	16
Elektrické specifikace . . . . .	16
Fyzické vlastnosti . . . . .	17
Vlastnosti prostředí . . . . .	19
Přiřazení pinů . . . . .	20
<b>Plug and Play kompatibilita</b> . . . . .	<b>23</b>
<b>Rozhraní USB (Universal Serial Bus)</b> . . . . .	<b>23</b>
SuperSpeed USB 5 Gb/s (USB 3.2 Gen1) . . . . .	23
USB typu C . . . . .	23
Vstupní konektor USB 3.2 . . . . .	24
Konektor USB typu C . . . . .	24
Porty USB . . . . .	25
<b>Port RJ45 (na straně konektoru)</b> . . . . .	<b>25</b>
Instalace ovladače . . . . .	26
LED indikátor konektoru RJ45 . . . . .	27



Kvalita LCD monitoru a vadné pixely . . . . .	27
Pokyny k údržbě . . . . .	28
Čištění vašeho monitoru . . . . .	28
<b>Nastavení monitoru . . . . .</b>	<b>29</b>
Upevnění podstavce . . . . .	29
Připojení monitoru . . . . .	32
Připojení kabelu DisplayPort (DisplayPort na DisplayPort) . . . . .	33
Připojení kabelu USB typ C . . . . .	33
Připojení kabelu HDMI (volitelně) . . . . .	33
Připojení k monitoru pro funkci DP MST (Multi-Stream Transport) . . . . .	34
Připojení k monitoru pro funkci MST (Multi-Stream Transport) USB-C . . . . .	34
Připojení kabelu RJ45 (volitelně) . . . . .	35
Dell Power Button Sync (DPBS, synchronizace tlačítek napájení Dell) . . . . .	35
První připojení monitoru s funkcí DPBS . . . . .	38
Používání funkce DPBS . . . . .	39
Připojení k monitoru pro funkci MST (Multi-Stream Transport) USB-C . . . . .	41
Připojení monitoru přes USB-C . . . . .	42
Uspořádání kabelů . . . . .	44
Sejmutí stojanu monitoru . . . . .	44
Montáž na stěnu pomocí držáku VESA (volitelně) . . . . .	45
<b>Ovládání monitoru . . . . .</b>	<b>46</b>
Zapnutí monitoru . . . . .	46
Používání pákového ovladače . . . . .	46
Použití nabídky OSD (On-Screen Display) . . . . .	47
Přístup ke spouštěči nabídek . . . . .	47
Používání navigačních tlačítek . . . . .	48
Přístup k systémové nabídce . . . . .	49





Varovné zprávy OSD . . . . .	60
Nastavení maximálního rozlišení . . . . .	65
Naklonění, natočení a nastavení výšky monitoru . . . . .	66
Naklonění, naklopení . . . . .	66
Nastavení výšky . . . . .	66
Otočení monitoru . . . . .	67
Otočit ve směru hodinových ručiček. . . . .	67
Otočit proti směru hodinových ručiček. . . . .	68
Nastavení otočení zobrazení u vašeho systému. . . . .	69
<b>Odstraňování problémů. . . . .</b>	<b>70</b>
Autotest . . . . .	70
Integrovaná diagnostika . . . . .	71
Obecné problémy . . . . .	73
Specifické problémy výrobku. . . . .	77
Specifické problémy USB (Universal Serial Bus). . . . .	79
<b>Dodatek. . . . .</b>	<b>81</b>
Oznámení FCC (pouze USA) a další informace o předpisech . . . . .	81
Kontakt na společnost Dell . . . . .	81
Databáze produktů EU pro energetický štítek a informační list produktu. . . . .	81






# Informace o monitoru





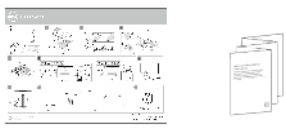
## Obsah balení

Váš monitor je dodáván s příslušenstvím uvedeným níže v tabulce. Pokud nějaký komponent chybí, obraťte se na technickou podporu Dell. Pro další informace viz [Kontakt na společnost Dell](#).

-  **POZNÁMKA: Některé položky mohou představovat volitelné příslušenství a nemusí být k vašemu monitoru dodávány. Některé funkce nemusí být v určitých zemích k dispozici.**
-  **POZNÁMKA: Pokud připojujete podstavec, který jste zakoupili z jiného zdroje, postupujte podle pokynů, které s daným podstavcem byly dodány.**

	Zobrazovací zařízení
	Podstavec
	Základna podstavce



	<p>Napájecí kabel (liší se podle země)</p>
	<p>Kabel DisplayPort – DisplayPort (1,8 m)</p>
	<p>Kabel USB typu C (1,8 m)</p>
	<p>Poutko na kabely</p>
	<ul style="list-style-type: none"> <li>• Stručný průvodce</li> <li>• Informace o bezpečnosti, životním prostředí a předpisech</li> </ul>

## Funkce produktu

Monitor **Dell P2422HE/P2422HE WOST/P2722HE** má aktivní matici, technologii TFT (Thin-Film Transistor), Liquid Crystal Display (LCD) a LED podsvícení. Mezi přednosti monitoru patří:

- **P2422HE/P2422HE WOST:** Zobrazovací plocha o velikosti 60,47 cm (23,80 palců) (měřeno úhlopříčně). Rozlišení 1920 x 1080 (16:9) a podpora zobrazení na celou obrazovku pro nižší rozlišení.
- **P2722HE:** Zobrazovací plocha o velikosti 68,60 cm (27 palců) (měřeno úhlopříčně). Rozlišení 1920 x 1080 (16:9) a podpora zobrazení na celou obrazovku pro nižší rozlišení.



- Široký pozorovací úhel umožňuje pohodlné sledování vsedě i ve stoje.
- Barevný gamut 99% sRGB.
- Digitální připojení přes DisplayPort, USB typu C a HDMI.
- Jeden USB typu C pro napájení (PD 65 W) kompatibilního notebooku při přijímání obrazového a datového signálu.
- Možnost naklonění, natočení, nastavení výšky a otočení.
- Ultratenký rámeček minimalizuje mezeru mezi obrazovkami při použití více monitorů a umožňuje snadnější nastavení a elegantní sledování.
- Odnímatelný podstavec a montážní otvory VESA™ (Video Electronics Standards Association) 100 mm pro flexibilní upevnění.
- Zařízení je vybaveno 1 výstupním portem USB typu C a 4 vstupními porty SuperSpeed USB 5 Gb/s (USB 3.2 Gen1) typu A.
- Porty USB-C a RJ45 umožňují připojení k síti pomocí jednoho kabelu.
- Plug and play kompatibilita v případě podpory vašim systémem.
- OSD (On-Screen Display) zobrazení pro snadné nastavení a optimalizaci obrazovky.
- Tlačítko napájení a tlačítka pákového ovladače se zamknou.
- Otvor pro bezpečnostní zámek.
- Zámek podstavce.
- $\leq 0,3$  W v pohotovostním režimu.
- Optimalizujte oční komfort pomocí obrazovky bez chvění a funkce nízkého modrého světla.
- Monitor využívá panel s nízkým množstvím modrého světla a je v souladu s TUV Rheinland (hardwarové řešení) v továrním/výchozím nastavení (**Preset mode (Přednastavené režimy): Standard (Standardní)**).

**⚠ VAROVÁNÍ: Možné dlouhodobé účinky emisí modrého světla z monitoru mohou poškodit zrak a způsobit vyčerpání, digitální únavu očí apod. Funkce ComfortView Plus má za cíl snížit množství modrého světla vysílaného z monitoru pro optimalizaci očního komfortu.**





## Popis částí a ovládacích prvků

### Pohled zepředu



Jmenovka	Popis
1	Indikátor LED napájení Svítící bílé světlo znamená, že monitor je zapnutý a funguje normálně. Blikající bílé světlo znamená, že monitor je v pohotovostním režimu.



## Pohled zezadu

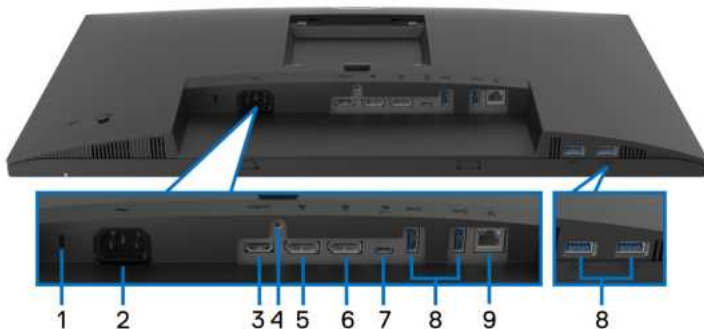


## Pohled zezadu s podstavcem

Jmenovka	Popis	Používat
1	Montážní otvory VESA (100 mm x 100 mm - za upevněným krytem VESA)	Montáž monitoru na stěnu pomocí sady pro montáž na stěnu kompatibilní s VESA (100 mm x 100 mm).
2	Regulační štítek	Uvádí regulační schválení.
3	Tlačítko pro uvolnění podstavce	Uvolní podstavec z monitoru.
4	Čárový kód, výrobní číslo a servisní štítek	Údaje z tohoto štítku použijte v případě kontaktování společnosti Dell ohledně technické podpory.
5	Tlačítko zapínání/vypínání	Zapnutí nebo vypnutí monitoru.
6	Pákový ovladač	Používá se k ovládání nabídky OSD. (Pro další informace viz <a href="#">Ovládání monitoru</a> )
7	Otvor pro uspořádání kabelů	Kabely můžete uspořádat tak, že je protáhnete otvorem.



## Pohled zespod



Pohled zespodu - bez podstavce

Jmenovka	Popis	Používat
<b>1</b>	Otvor pro bezpečnostní zámek	Zabezpečuje monitor pomocí bezpečnostního zámku (bezpečnostní zámek není zahrnut).
<b>2</b>	Konektor pro napájení	Připojte napájecí kabel (dodaný s monitorem).
<b>3</b>	Port HDMI	Připojte počítač pomocí kabelu HDMI.
<b>4</b>	Zámek podstavce	Zajistěte podstavec k monitoru pomocí šroubu M3 x 6 mm (šroub není dodáván).
<b>5</b>	DisplayPort (vstup)	Připojte počítač pomocí kabelu DisplayPort (dodaný s monitorem).
<b>6</b>	DisplayPort (výstup)	Výstup DisplayPort pro monitor s podporou MST (víceproudový přenos). Pokud chcete povolit MST, viz část <a href="#">Připojení k monitoru pro funkci DP MST (Multi-Stream Transport)</a> . <b>POZNÁMKA:</b> Pokud chcete používat konektor DisplayPort, sejměte pryžovou zátku.



7	Výstupní port USB typu C	<p>Pro připojení dodaného kabelu USB typu C k monitoru a počítači. Tento port podporuje USB Power Delivery, přenos dat a video signál DisplayPort. Port SuperSpeed USB 5 Gb/s (USB 3.2 Gen1) typu C podporuje alternativní režim DP1.2 s maximálním rozlišením 1920 x 1080 při 60 Hz, PD 20 V/3,25 A, 15 V/3 A, 9 V/3 A, 5 V/3 A.</p> <p><b>POZNÁMKA:</b> USB typu C není podporován ve verzích Windows před Windows 10.</p>
8	Vstupní port SuperSpeed USB 5 Gb/s (USB 3.2 Gen1) typ A (4)	<p>Připojte své zařízení USB.*</p> <p><b>POZNÁMKA:</b> Pokud chcete tyto porty použít, musíte zapojit kabel USB typu C (dodaný s monitorem) do výstupního portu USB typu C na monitoru a do počítače.</p>
9	Port RJ45	<p>Připojte se k internetu. Přístup k internetu přes RJ45 získáte teprve po zapojení kabelu USB typu C (dodaného s monitorem) mezi počítačem a monitorem.</p>

\*Aby nedocházelo k rušení signálu, když se bezdrátové zařízení USB zapojí do vstupního portu USB, NEDOPORUČUJE SE připojovat jakékoli jiné zařízení USB k připojeným portům.



## Specifikace monitoru

Model	P2422HE/P2422HE WOST	P2722HE
Typ obrazovky	Aktivní matice – TFT LCD	
Technologie panelu	Technologie IPS (In Plane Switching)	
Poměr stran	16:9	
Viditelný obraz		
Úhlopříčka	604,70 mm (23,80 palců)	686 mm (27 palců)
Šířka (aktivní oblast)	527,04 mm (20,75 palců)	597,89 mm (23,54 palců)
Výška (aktivní oblast)	296,46 mm (11,67 palců)	336,31 mm (13,24 palců)
Celková plocha	156246,27 mm <sup>2</sup> (242,15 palců <sup>2</sup> )	201076,38 mm <sup>2</sup> (311,67 palců <sup>2</sup> )
Rozteč pixelů	0,2745 mm x 0,2745 mm	0,3114 mm x 0,3114 mm
Počet pixelů na palec (PPI)	93	82
Pozorovací úhel	Typ. 178° (vertikálně) Typ. 178° (horizontálně)	
Výstupní jas	250 cd/m <sup>2</sup> (typ.)	300 cd/m <sup>2</sup> (typ.)
Kontrastní poměr	1000:1 (typ.)	
Povrch obrazovky	Ošetření předního polarizéru s ochranou proti odleskům (3H) Tvrdý povrch	
Barevný rozsah	sRGB 99% (typ.)	
Podsvícení	Bílý Edge-light LED systém	
Doba odezvy	5 ms (rychlý režim) 8 ms (normální režim)	
Barevná hloubka	16,7 milionů barev (8 bitů)	



Možnosti připojení	<ul style="list-style-type: none"> <li>• 1 x port HDMI verze 1.4 (HDCP 1.4)</li> <li>• 1 x DisplayPort verze 1.2 (HDCP 1.4)</li> <li>• 1 x DisplayPort (výstup) s MST (HDCP 1.4)</li> <li>• 1 x výstupní port USB typu C (alternativní režim s DisplayPort 1.2, Power Delivery PD až 65 W)*</li> <li>• 4 x vstupní port SuperSpeed USB 5 Gb/s (USB 3.2 Gen1)</li> <li>• 1 x port RJ45</li> </ul>	
Šířka rámečku (od hrany monitoru k aktivní oblasti)	5,38 mm (Nahoře) 5,38 mm (Vlevo/Vpravo) 16,66 mm (Dole)	5,99 mm (Nahoře) 6,01 mm (Vlevo/Vpravo) 17,29 mm (Dole)
Upravitelnost		
Výškově nastavitelný stojan	150 mm	
Náklon	-5° až 21°	
Natočení	-45° až 45°	
Otočení	-90° až 90°	
Uspořádání kabelů	Ano	
Kompatibilita s aplikací Dell Display Manager	Snadné uspořádání a další klíčové funkce	
Zabezpečení	Otvor pro bezpečnostní zámek (kabelový zámek se prodává samostatně)	

\*DisplayPort a USB typu C (alternativní režim s DisplayPort 1.2): Podpora protokolu HBR2.

## Specifikace rozlišení

<b>Model</b>	<b>P2422HE/P2422HE WOST/P2722HE</b>
Rozsah horizontálního snímání	30 až 83 kHz
Rozsah vertikálního snímání	56 až 76 Hz (automaticky)
Maximální přednastavené rozlišení	1920 x 1080 při 60 Hz



## Podporované video režimy

<b>Model</b>	<b>P2422HE/P2422HE WOST/P2722HE</b>
Možnosti zobrazení videa (alternativní režim HDMI a DisplayPort a USB typu C)	480p, 576p, 720p, 1080i, 1080p

## Přednastavené zobrazovací režimy

<b>Režim zobrazení</b>	<b>Horizontální frekvence (kHz)</b>	<b>Vertikální frekvence (Hz)</b>	<b>Frekvence pixelů (MHz)</b>	<b>Polarita synchronizace (H/V)</b>
720 x 400	31,50	70,10	28,30	-/+
640 x 480	31,50	59,90	25,20	-/-
640 x 480	37,50	75,00	31,50	-/-
800 x 600	37,90	60,30	40,00	+/+
800 x 600	46,90	75,00	49,50	+/+
1024 x 768	48,40	60,00	65,00	-/-
1024 x 768	60,00	75,00	78,80	+/+
1152 x 864	67,50	75,00	108,00	+/+
1280 x 720	45,00	59,90	74,25	-/+
1280 x 720	56,50	74,80	95,75	-/+
1280 x 1024	64,00	60,00	108,00	+/+
1280 x 1024	80,00	75,00	135,00	+/+
1600 x 900-R	60,00	60,00	108,00	+/+
1920 x 1080	67,50	60,00	148,50	+/+



## Režimy MST (Multi-Stream Transport) DP

Zdrojový monitor MST	Maximální počet externích monitorů, které lze podporovat
	1920 x 1080 při 60 Hz
1920 x 1080 při 60 Hz	<ul style="list-style-type: none"> <li>• 1 (prostřednictvím vstupu USB typu C)</li> <li>• 3 (prostřednictvím vstupu DisplayPort)</li> </ul>

 **POZNÁMKA: Maximální podporované rozlišení externího monitoru je pouze 1920 x 1080 60 Hz.**

### Elektrické specifikace

Model	P2422HE/P2422HE WOST	P2722HE
Vstupní video signály	<ul style="list-style-type: none"> <li>• HDMI 1.4/DisplayPort 1.2*, 600 mV na každou diferenciální linku, vstupní impedance 100 ohmů na diferenciální pár</li> <li>• Podpora vstupního signálu USB-C (s alternativním režimem)</li> </ul>	
Vstupní střídavé napětí / frekvence / proud	100 V stř. až 240 V stř. / 50 Hz nebo 60 Hz ± 3 Hz / 1,50 A (typ.)	100 V stř. až 240 V stř. / 50 Hz nebo 60 Hz ± 3 Hz / 1,70 A (typ.)
Zapínací proud	<ul style="list-style-type: none"> <li>• 120 V: 40 A (max.) při 0°C (studený start)</li> <li>• 240 V: 80 A (max.) při 0°C (studený start)</li> </ul>	
Spotřeba energie	<ul style="list-style-type: none"> <li>• 0,2 W (režim vypnutí)<sup>1</sup></li> <li>• 0,3 W (pohotovostní režim)<sup>1</sup></li> <li>• 14,5 W (režim zapnutí)<sup>1</sup></li> <li>• 118 W (max.)<sup>2</sup></li> <li>• 14,79 W (Pon)<sup>3</sup></li> <li>• 48,02 kWh (TEC)<sup>3</sup></li> </ul>	<ul style="list-style-type: none"> <li>• 0,20 W (režim vypnutí)<sup>1</sup></li> <li>• 0,20 W (pohotovostní režim)<sup>1</sup></li> <li>• 17,1 W (režim zapnutí)<sup>1</sup></li> <li>• 132 W (max.)<sup>2</sup></li> <li>• 16,99 W (Pon)<sup>3</sup></li> <li>• 54,6 kWh (TEC)<sup>3</sup></li> </ul>

\*Podporováno je HBR2/DisplayPort 1.2.

<sup>1</sup> Dle definice v EU 2019/2021 a EU 2019/2013.

<sup>2</sup> Nastavení maximálního jasu a kontrastu s maximální zátěží na všech portech USB.





<sup>3</sup> Pon: Spotřeba energie při režimu zapnutí dle definice Energy Star ve verzi 8.0.  
TEC: Celková spotřeba energie v kWh dle definice Energy Star ve verzi 8.0.

Tento dokument je pouze pro informaci a vychází z laboratorních podmínek. Váš produkt se může chovat jinak, v závislosti na softwaru, komponentech a periferních zařízeních, které jste si objednali, a neexistuje žádná povinnost tyto informace aktualizovat.

Zákazník by se tedy neměl na tyto informace spoléhat při rozhodování ohledně elektrických tolerancí atp. Neposkytujeme žádnou vyjádřenou ani nepřímou záruku přesnosti nebo úplnosti.

 **POZNÁMKA: Tento monitor je certifikován podle normy ENERGY STAR.**



**Tento produkt ve výchozích nastaveních z výroby odpovídá certifikaci ENERGY STAR. Výchozí nastavení z výroby lze obnovit pomocí funkce „Factory Reset“ (Obnova nastavení výrobce) v nabídce OSD. Pokud změníte výchozí nastavení z výroby nebo povolíte další funkce, může se zvýšit příkon tak, že převyší uvedený limit certifikace ENERGY STAR.**

## Fyzické vlastnosti

<b>Model</b>	<b>P2422HE/P2422HE WOST/P2722HE</b>	
<b>Typ signálového kabelu</b>	<ul style="list-style-type: none"><li>• Digitální: DisplayPort, 20 pinů</li><li>• Digitální: HDMI, 19 pinový (kabel není součástí balení)</li><li>• Universal Series Bus: Typ C, 24 pinový</li></ul>	
<b>POZNÁMKA:</b> Monitory Dell jsou navrženy tak, aby pracovaly optimálně s video kabely, které jsou dodány s monitorem. Vzhledem k tomu, že společnost Dell nemá kontrolu nad různými dodavateli kabelů na trhu, typu materiálů, konektorů a procesu použitým při výrobě těchto kabelů, nezaručuje společnost Dell výkon videa při použití kabelů, které nejsou dodány s vaším monitorem Dell.		
<b>Rozměry (s podstavcem)</b>	<b>P2422HE</b>	<b>P2722HE</b>
Výška (s vysunutým podstavcem)	496,11 mm (19,53 palců)	534,15 mm (21,03 palců)
Výška (se zasunutým podstavcem)	364,00 mm (14,33 palců)	384,15 mm (15,12 palců)



Šířka	537,80 mm (21,17 palců)	609,90 mm (24,01 palců)
Hloubka	179,57 mm (7,07 palců)	190,10 mm (7,48 palců)
<b>Rozměry (bez podstavce)</b>	<b>P2422HE/P2422HE WOST</b>	<b>P2722HE</b>
Výška	318,50 mm (12,54 palců)	359,60 mm (14,16 palců)
Šířka	537,80 mm (21,17 palců)	609,90 mm (24,01 palců)
Hloubka	52,15 mm (2,05 palců)	52,15 mm (2,05 palců)
<b>Rozměry podstavce</b>	<b>P2422HE</b>	<b>P2722HE</b>
Výška (s vysunutým podstavcem)	410,80 mm (16,17 palců)	428,30 mm (16,86 palců)
Výška (se zasunutým podstavcem)	364,00 mm (14,33 palců)	381,50 mm (15,02 palců)
Šířka	245,00 mm (9,65 palců)	268,00 mm (10,55 palců)
Hloubka	179,57 mm (7,07 palců)	190,10 mm (7,48 palců)
Základna	245,00 x 173,00 mm (9,65 palců x 6,81 palců)	268,00 x 185,00 mm (10,55 palců x 7,28 palců)
<b>Hmotnost</b>	<b>P2422HE</b>	<b>P2722HE</b>
Hmotnost včetně obalu	8,38 kg (18,47 lb)	9,62 kg (21,21 lb)
Hmotnost včetně podstavce a kabelů	6,00 kg (13,23 lb)	7,14 kg (15,74 lb)
Hmotnost bez podstavce (montáž na stěnu nebo pomocí držáku VESA – bez kabelů)	3,81 kg (8,40 lb)	4,92 kg (10,85 lb)
Hmotnost podstavce	1,76 kg (3,88 lb)	1,89 kg (4,17 lb)
<b>Hmotnost</b>	<b>P2422HE WOST</b>	
Hmotnost včetně obalu	6,62 kg (14,59 lb)	
Hmotnost bez podstavce a včetně kabelů	4,24 kg (9,35 lb)	
Hmotnost bez podstavce (montáž na stěnu nebo pomocí držáku VESA – bez kabelů)	3,81 kg (8,40 lb)	



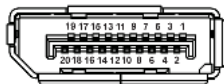
## Vlastnosti prostředí

Model	P2422HE/P2422HE WOST	P2722HE
<b>Splněné normy</b>		
<ul style="list-style-type: none"> <li>• Monitor s certifikací ENERGY STAR</li> <li>• Registrace EPEAT tam, kde je použitelná. Registrace EPEAT se liší v jednotlivých zemích. Informace o stavu registrace ve vaší zemi najdete na stránkách <a href="http://www.epeat.net">www.epeat.net</a>.</li> <li>• Shoda s požadavky směrnice RoHS</li> <li>• TCO Certified a TCO Certified Edge</li> <li>• Neobsahuje látky BFR/PVC (s výjimkou externích kabelů)</li> <li>• Sklo neobsahuje arzén a panel je bez rtuti</li> </ul>		
<b>Teplota</b>		
Provozní	0°C až 40°C (32°F až 104°F)	
Neprovozní	<ul style="list-style-type: none"> <li>• Skladování: -20°C až 60°C (-4°F až 140°F)</li> <li>• Přeprava: -20°C až 60°C (-4°F až 140°F)</li> </ul>	
<b>Vlhkost</b>		
Provozní	10% až 80% (nekondenzující)	
Neprovozní	<ul style="list-style-type: none"> <li>• Skladování: 5% až 90% (nekondenzující)</li> <li>• Přeprava: 5% až 90% (nekondenzující)</li> </ul>	
<b>Nadmořská výška</b>		
Provozní	5000 m (16404 stop) (max.)	
Neprovozní	12192 m (40000 stop) (max.)	
<b>Teplný rozptyl</b>	<ul style="list-style-type: none"> <li>• 403,56 BTU/hod. (max.)</li> <li>• 49,59 BTU/hod. (typ.)</li> </ul>	<ul style="list-style-type: none"> <li>• 451,44 BTU/hod. (max.)</li> <li>• 58,48 BTU/hod. (typ.)</li> </ul>



## Přiřazení pinů

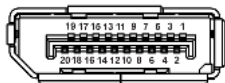
### Konektor vstupu DisplayPort (vstup)



Číslo pinu	20-pinová strana připojeného signálního kabelu
1	ML3 (n)
2	GND
3	ML3 (p)
4	ML2 (n)
5	GND
6	ML2 (p)
7	ML1 (n)
8	GND
9	ML1 (p)
10	ML0 (n)
11	GND
12	ML0 (p)
13	GND
14	GND
15	AUX(p)
16	GND
17	AUX(n)
18	Detekce horké zástrčky
19	Re-PWR
20	+3,3 V DP_PWR



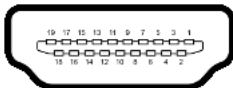
## Konektor vstupu DisplayPort (výstup)



Číslo pinu	20-pinová strana připojeného signálního kabelu
1	ML0 (p)
2	GND
3	ML0 (n)
4	ML1 (p)
5	GND
6	ML1 (n)
7	ML2 (p)
8	GND
9	ML2 (n)
10	ML3 (p)
11	GND
12	ML3 (n)
13	CONFIG1
14	CONFIG2
15	AUX CH (p)
16	GND
17	AUX CH (n)
18	Detekce horké zástrčky
19	Vrácení
20	DP_PWR



## Konektor HDMI



Číslo pinu	19-pinová strana připojeného signálního kabelu
1	TMDS DATA 2+
2	TMDS DATA 2 SHIELD
3	TMDS DATA 2-
4	TMDS DATA 1+
5	TMDS DATA 1 SHIELD
6	TMDS DATA 1-
7	TMDS DATA 0+
8	TMDS DATA 0 SHIELD
9	TMDS DATA 0-
10	TMDS CLOCK+
11	TMDS CLOCK SHIELD
12	TMDS CLOCK-
13	CEC
14	Vyhrazeno (bez připojení na zařízení)
15	DDC CLOCK (SCL)
16	DDC DATA (SDA)
17	Uzemnění DDC/CEC
18	NAPÁJENÍ +5 V
19	DETEKCE HORKÉ ZÁSTRČKY



## Plug and Play kompatibilita

Tento monitor můžete nainstalovat v jakémkoliv systému kompatibilním s technologií Plug and Play. Monitor automaticky poskytne počítačovému systému údaje EDID (Extended Display Identification Data) pomocí protokolů DDC (Display Data Channel) tak, aby mohl systém provést vlastní konfiguraci a optimalizovat nastavení monitoru. Většina nastavení monitoru bude provedena automaticky, avšak v případě potřeby může uživatel vybrat odlišná nastavení. Podrobné informace o změně nastavení monitoru – viz část [Ovládání monitoru](#).

## Rozhraní USB (Universal Serial Bus)

Tato část uvádí informace o portech USB, které jsou na monitoru k dispozici.

### SuperSpeed USB 5 Gb/s (USB 3.2 Gen1)

Rychlost přenosu	Datový tok	Maximální výkon podporován (každý port)
SuperSpeed	5 Gb/s	4,5 W
Vysoká rychlost	480 Mb/s	4,5 W
Plná rychlost	12 Mb/s	4,5 W

### USB typu C

USB typu C	Popis
Video	DisplayPort 1.2*
Data	SuperSpeed USB 5 Gb/s (USB 3.2 Gen1)
Power Delivery (PD)	Až 65 W

\*Podpora protokolu HBR2.

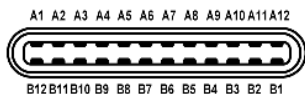


## Vstupní konektor USB 3.2



Číslo pinu	9-pinový konektor signálového kabelu
1	VCC
2	D-
3	D+
4	GND
5	SSRX-
6	SSRX+
7	GND
8	SSTX-
9	SSTX+

## Konektor USB typu C



Číslo pinu	Název signálu	Číslo pinu	Název signálu
A1	GND	B1	GND
A2	TX1+	B2	TX2+
A3	TX1-	B3	TX2-
A4	VBUS	B4	VBUS
A5	CC1	B5	CC2
A6	D+	B6	D+
A7	D-	B7	D-
A8	SBU1	B8	SBU2





A9	VBUS	B9	VBUS
A10	RX2-	B10	RX1-
A11	RX2+	B11	RX1+
A12	GND	B12	GND

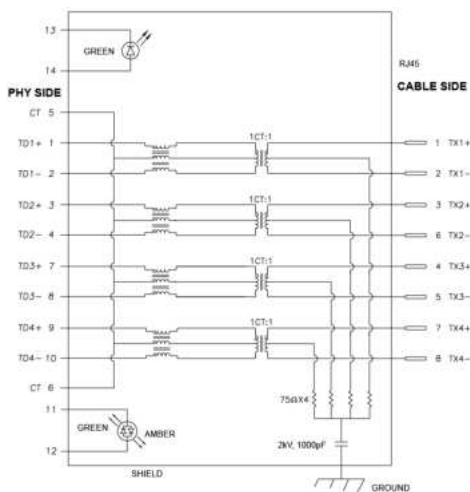
## Porty USB

- 1 výstupní port USB typu C - dole
- 4 vstupní porty SuperSpeed USB 5 Gb/s (USB 3.2 Gen1) typu A - dole

**POZNÁMKA:** Funkce SuperSpeed USB 5 Gb/s (USB 3.2 Gen1) vyžaduje počítač s možností SuperSpeed USB 5 Gb/s (USB 3.2 Gen1).

**POZNÁMKA:** Porty USB monitoru pracují, pouze pokud je monitor zapnutý nebo v pohotovostním režimu. Pokud monitor vypnete a opět zapnete, může obnovení funkce připojených periferních zařízení několik sekund trvat.

## Port RJ45 (na straně konektoru)



Číslo pinu	Signál
1	TD1 +
2	TD1 -




<b>3</b>	TD2 +
<b>4</b>	TD2 -
<b>5</b>	CT
<b>6</b>	CT
<b>7</b>	TD3 +
<b>8</b>	TD3 -
<b>9</b>	TD4 +
<b>10</b>	TD4 -
<b>11</b>	ZELENÁ_ORANŽOVÁ
<b>12</b>	ZELENÁ_ORANŽOVÁ
<b>13</b>	ZELENÁ
<b>14</b>	ZELENÁ

### Instalace ovladače

Nainstalujte si ovladač Realtek USB GBE Ethernet Controller dostupný pro váš systém. Můžete si jej stáhnout ze stránek [www.dell.com/support](http://www.dell.com/support) v sekci „Ovladače a soubory ke stažení“.

Síťový (RJ45) datový tok přes USB-C činí maximálně 1000 Mb/s.

 **POZNÁMKA: Tento port LAN je kompatibilní s 1000Base-T IEEE 802.3az a podporuje propustí MAC adresy (MAPT) (vytištěné na štítku modelu), Wake-on-LAN (WOL) z pohotovostního režimu (pouze S3) a UEFI\* PXE Boot [UEFI PXE Boot není podporována ve stolních počítačích Dell (s výjimkou OptiPlex 7090/3090 Ultra Desktop)], tyto tři funkce jsou závislé na nastaveních BIOSu a verzi operačního systému. Funkčnost se může lišit u počítačů jiné značky než Dell.**

\*UEFI je zkratka pro Unified Extensible Firmware Interface.



## LED indikátor konektoru RJ45



Jmenovka	LED	Barva	Popis
1	Levá LED	Zelená	Indikátor propojení/aktivity: <ul style="list-style-type: none"><li>• Bliká – port je používán.</li><li>• Svítí zeleně – vytváří se spojení.</li><li>• Nesvítí – spojení není vytvořeno.</li></ul>
2	Pravá LED	Oranžová nebo zelená	Indikuje rychlost: <ul style="list-style-type: none"><li>• Svítí oranžově – 1000 Mb/s</li><li>• Svítí zeleně – 100 Mb/s</li><li>• Nesvítí – 10 Mb/s</li></ul>

**POZNÁMKA:** Kabel RJ45 je standardní příslušenství, které není součástí balení.

## Kvalita LCD monitoru a vadné pixely

Při výrobě LCD monitoru je běžné, že jeden nebo více pixelů pevně zůstane v neměnném stavu. Tyto neměnné pixely jsou velmi obtížně viditelné a nemají vliv na kvalitu obrazu. Pro podrobné informace o kvalitě monitoru Dell a vadných pixelech navštivte webové stránky [www.dell.com/pixelguidelines](http://www.dell.com/pixelguidelines).



## Pokyny k údržbě

### Čištění vašeho monitoru

 **VÝSTRAHA:** Před čištěním monitoru si přečtěte a dodržujte část [Bezpečnostní pokyny](#).

 **VAROVÁNÍ:** Před čištěním monitoru odpojte napájecí kabel ze síťové zásuvky.



Pro dosažení nejlepších výsledků postupujte při vybalování, čištění nebo manipulaci s monitorem podle níže uvedených pokynů:

- K čištění antistatické obrazovky použijte čistý měkký hadřík mírně navlhčený ve vodě. Pokud je to možné, použijte speciální tkaninu nebo roztok na čištění obrazovek vhodný pro antistatický povrch. Nepoužívejte benzín, ředidlo, čpavek, abrazivní čisticí prostředky ani stlačený vzduch.
- K čištění monitoru použijte hadřík mírně navlhčený v teplé vodě. Nepoužívejte žádné čisticí prostředky, protože některé z nich by mohly zanechat na monitoru mléčný povlak.
- Pokud si po vybalení monitoru všimnete bílého prášku, setřete jej hadříkem.
- S monitorem zacházejte opatrně, jelikož škrábance a bílé stopy otěru u tmavého monitoru jsou zřetelnější než u světlého monitoru.
- Pro zachování nejlepší kvality obrazu vašeho monitoru používejte dynamicky se měnící spořič obrazovky a vždy monitor vypněte, pokud jej nebudete používat.



# Nastavení monitoru

## Upevnění podstavce

-  **POZNÁMKA:** Při dodání není podstavec namontován.
-  **POZNÁMKA:** Následující pokyny jsou pouze pro připojení podstavce, který byl dodán s vaším monitorem. Pokud připojujete podstavec, který jste zakoupili z jiného zdroje, postupujte podle pokynů, které s daným podstavcem byly dodány.

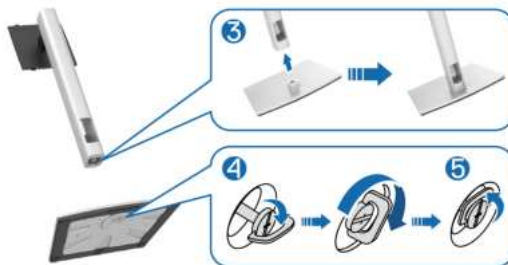
Upevnění podstavce monitoru:

1. Při vyndávání podstavce z vycpávky, která jej jistí, postupujte podle pokynů na chlopních krabice.
2. Vyjměte podstavec a základnu podstavce z vycpávky.



-  **POZNÁMKA:** Uvedené obrázky slouží pouze pro ilustrační účely. Skutečný vzhled vycpávky se může lišit.

3. Vložte bloky základny podstavce plně do otvoru v základně.
4. Zvedněte madlo se šroubem a otočte šroub ve směru hodinových ručiček.
5. Po úplném utážení šroubu složte madlo na plochu do dutiny.



6. Podle pokynů zvedněte kryt, abyste se dostali k části VESA pro podstavec.



**POZNÁMKA: Před připevněním podstavce k displeji se ujistěte, že je otevřena klapka přední desky, aby byl zajištěn prostor pro podstavec.**

7. Upevněte podstavec k displeji.

- a. Vložte dvě západky v horní části podstavce do drážky na zadní straně zobrazovacího zařízení.
- b. Zatlačte podstavec tak, aby zapadl na místo.



8. Uchopte podstavec a opatrně monitor zvedněte a potom jej položte na rovný povrch.



**POZNÁMKA:** Opatrně monitor zvedejte tak, aby se nesklouzl nebo nespádl.

9. Sejměte kryt z monitoru.



## Připojení monitoru

**VAROVÁNÍ:** Před prováděním jakéhokoliv postupu v této části si prosím přečtěte část [Bezpečnostní pokyny](#).

**POZNÁMKA:** Monitory Dell jsou navrženy tak, aby pracovaly optimálně s dodanými kabely Dell. Společnost Dell nezaručuje kvalitu a výkon videa, pokud budete používat kabely od jiného výrobce.

**POZNÁMKA:** Ved'te kabely otvorem pro uspořádání kabelů a teprve potom je zapojte.

**POZNÁMKA:** Nepřipojujte všechny kabely k počítači současně.

**POZNÁMKA:** Uvedené obrázky slouží pouze pro ilustrační účely. Skutečný vzhled počítače se může lišit.

Připojení monitoru k počítači:

1. Vypněte počítač a odpojte napájecí kabel.
2. Ved'te napájecí kabel otvorem pro uspořádání kabelů na podstavci a poté jej připojte k monitoru.



3. Připojte kabel DisplayPort, USB typu C nebo HDMI od monitoru k počítači.

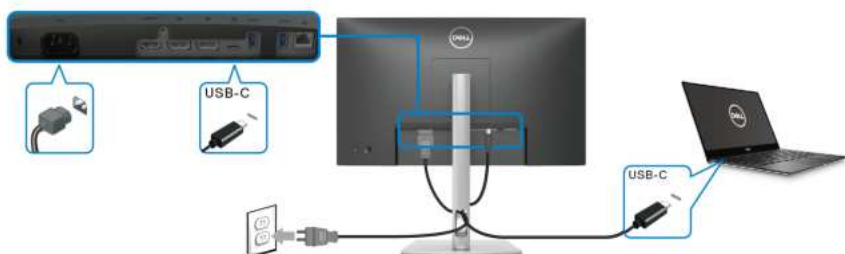




## Připojení kabelu DisplayPort (DisplayPort na DisplayPort)



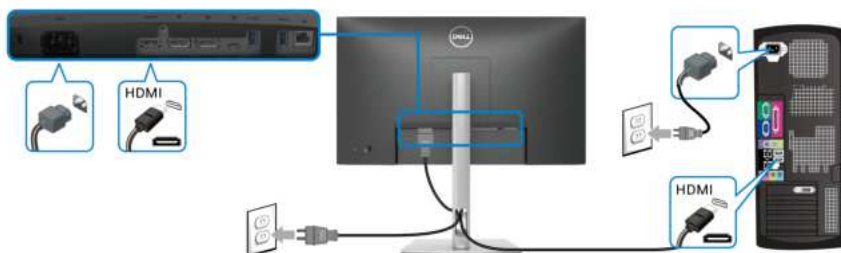
## Připojení kabelu USB typ C



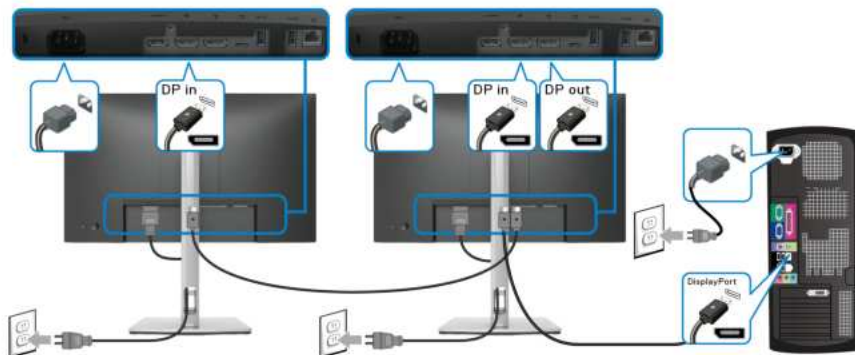
### **POZNÁMKA: Použijte pouze kabelu USB typ C dodaný s monitorem.**

- Tento port podporuje alternativní režim DisplayPort (pouze standard DP1.2).
- Port USB typ C kompatibilní s technologií Power Delivery (PD verze 3.0) dodává napájení až 65 W.
- Pokud váš notebook pro provoz potřebuje více než 65 W a baterie je vybitá, je možné, že se nebude napájet ani nabíjet pomocí portu USB PD tohoto monitoru.

## Připojení kabelu HDMI (volitelně)



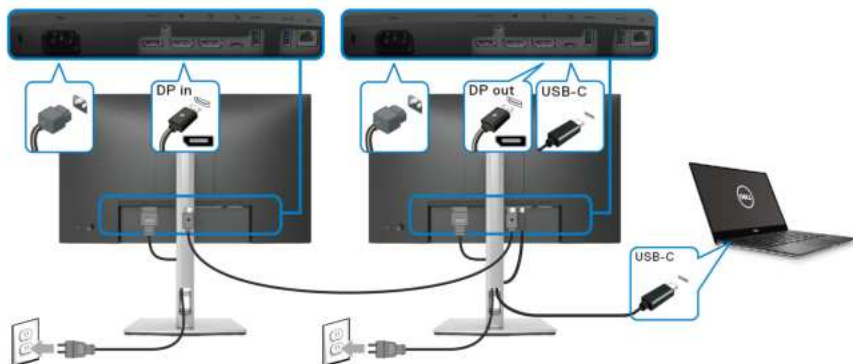
## Připojení k monitoru pro funkci DP MST (Multi-Stream Transport)



**POZNÁMKA:** Tento monitor podporuje funkci DP MST. Aby bylo možné tuto funkci využít, musí být grafická karta v počítači certifikována pro DP1.2 v možnosti MST.

**POZNÁMKA:** Pokud chcete používat výstupní konektor DP, sejměte pryžovou zátku.

## Připojení k monitoru pro funkci MST (Multi-Stream Transport) USB-C

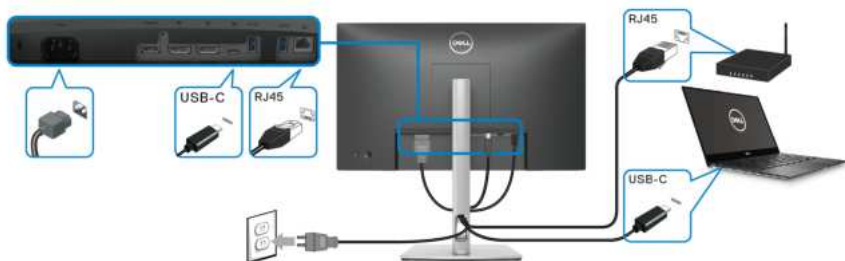


**POZNÁMKA:** Maximální počet podporovaných monitorů přes MST závisí šířce pásma USB-C zdroje.

**POZNÁMKA:** Pokud chcete používat výstupní konektor DP, sejměte pryžovou zátku.



## Připojení kabelu RJ45 (volitelně)



**POZNÁMKA:** Kabel RJ45 není standardní příslušenství, které je součástí balení.

## Dell Power Button Sync (DPBS, synchronizace tlačítek napájení Dell)

Váš monitor je vybaven funkcí Dell Power Button Sync (DPBS, synchronizace tlačítek napájení Dell), která vám umožňuje ovládat stav napájení počítače tlačítkem napájení na monitoru. Tato funkce je podporována pouze platformou Dell, která má integrovanou funkci DPBS, a je podporována pouze přes rozhraní USB-C.

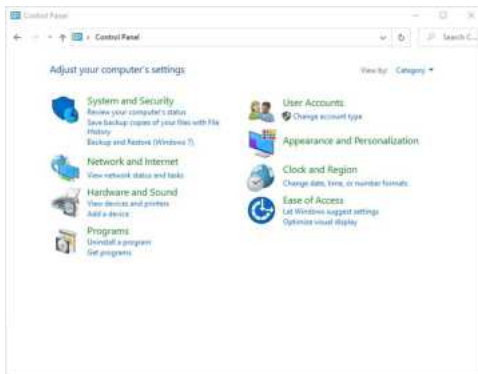


Abyste se napoprvé ujistili, že funkce DPBS funguje, proveďte nejprve následující kroky u platformy s podporou DPBS v **Ovládací panely**.

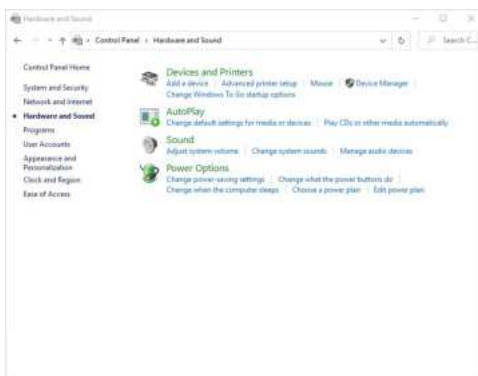
**POZNÁMKA:** DPBS podporuje pouze výstupní port USB typu C.



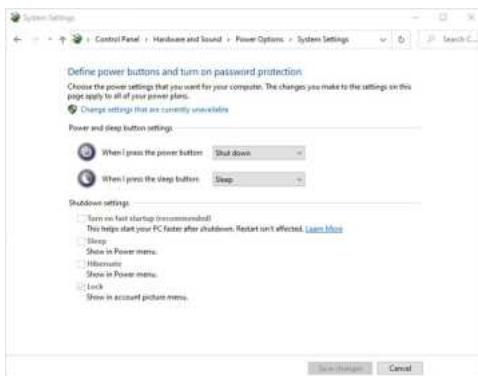
## 1. Otevřete **Ovládací panely**.



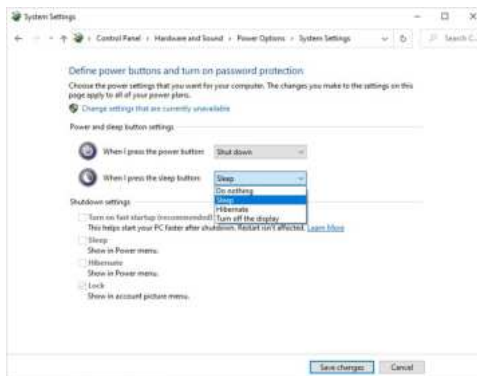
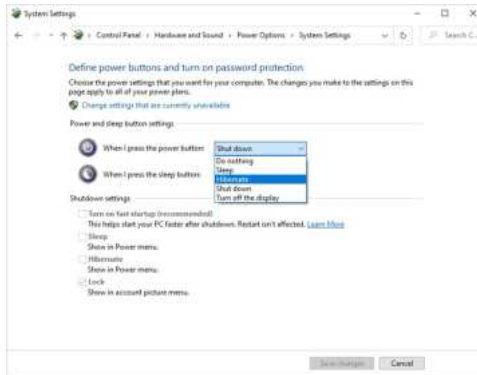
## 2. Vyberte **Hardware a zvuk** a následně **Možnosti napájení**.



## 3. Otevřete **Nastavení systému**.



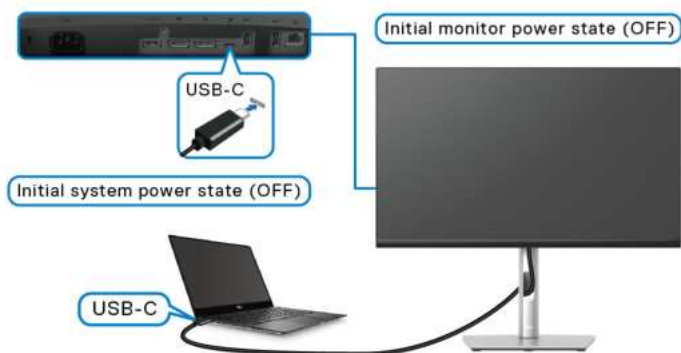
4. V rozevírací nabídce **Po stisknutí tlačítka napájení** si můžete vybrat z několika možností, a sice **Neprovádět žádnou akci/Režim spánku/Režim hibernace/Vypnout**. Vyberte jednu z těchto možností: **Režim spánku/Režim hibernace/Vypnout**.



**POZNÁMKA:** Nevybírejte možnost „Neprovádět žádnou akci“, jinak nebude možné synchronizovat tlačítko napájení monitoru se stavem napájení počítače.



## První připojení monitoru s funkcí DPBS



Nastavení funkce DPBS poprvé:

1. Ujistěte se, že počítač i monitor jsou vypnuté.
2. Zapněte monitor stisknutím tlačítka napájení.
3. Připojte kabel USB-C od počítače k monitoru.
4. Monitor i počítač se normálně zapnou, kromě platformy Dell Optiplex 7090/3090 Ultra.
5. Když připojíte platformu Dell Optiplex 7090/3090 Ultra, uvidíte, že se monitor i počítač na okamžik zapnou. Chvilku počkejte (asi 6 sekund) a počítač i monitor se vypnou. Když stisknete tlačítko napájení monitoru nebo tlačítko napájení počítače, počítač i monitor se zapnou. Stav napájení počítače je sesynchronizovaný s tlačítkem napájení monitoru.

**POZNÁMKA:** Když jsou počítač i monitor na začátku oba vypnuté, doporučujeme nejdříve zapnout monitor a až poté připojit kabel USB-C od počítače k monitoru.

**POZNÁMKA:** Platformu Dell PC\* Ultra lze napájet pomocí příslušného konektoru adaptéru DC. Nebo můžete platformu Dell PC\* Ultra napájet pomocí kabelu USB-C monitoru pomocí funkce Power Delivery (PD). Možnost USB-C Charging 65W (Nabíjení USB-C 65 W) nastavte na On in Off Mode (Zapnuto v režimu vypnutí).

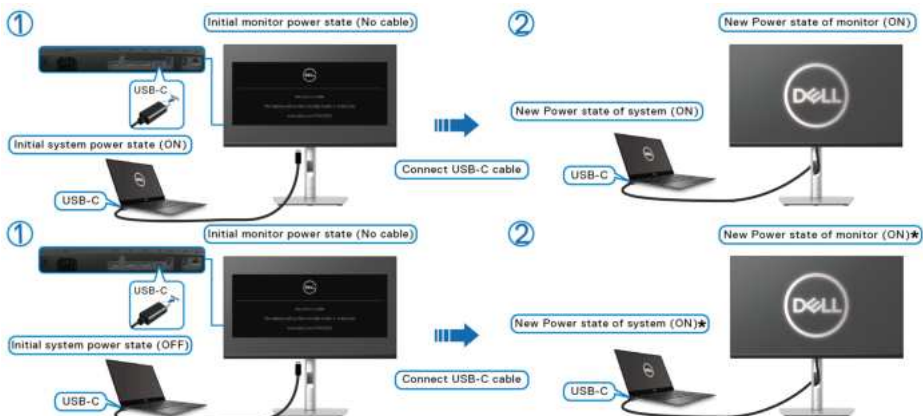
\*Nezapomeňte zkontrolovat, zda Dell PC podporuje DPBS.



## Používání funkce DPBS

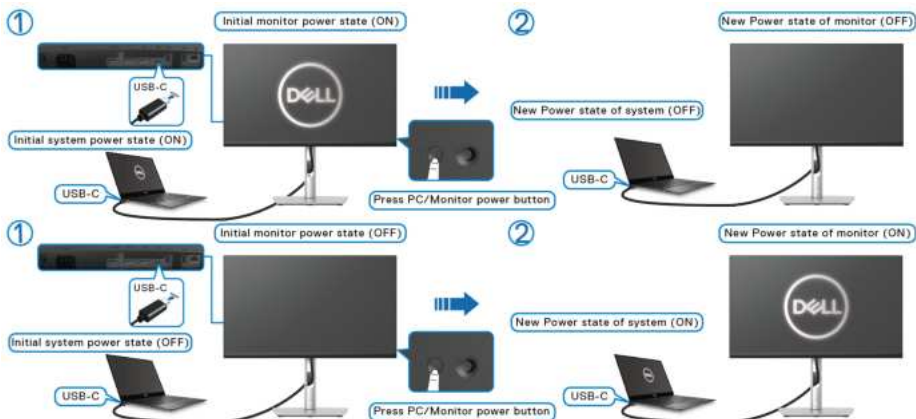
### Probuzení pomocí kabelu USB-C

Po připojení USB-C kabelu je stav monitoru/počítač následující:

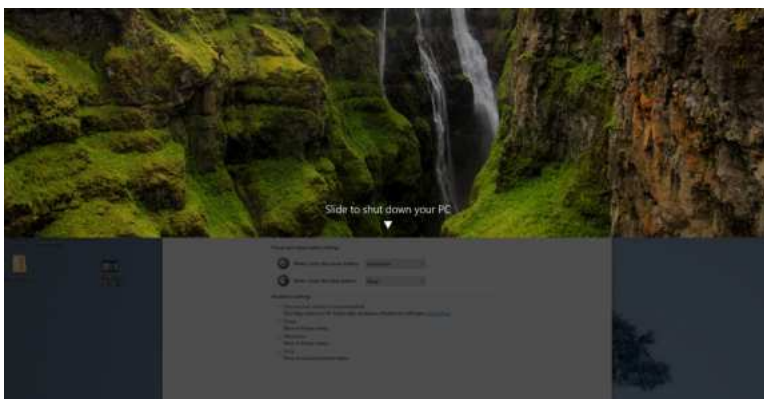


**\*Ne všechny systémy Dell PC podporují probuzení platformy pomocí monitoru.**

Když stisknete tlačítko napájení monitoru nebo tlačítko napájení počítače, je stav monitoru/počítače následující:



- Jsou-li monitor i počítač zapnuté, **stiskněte a podržte tlačítko napájení monitoru po dobu 4 sekund.** Na obrazovce budete dotázáni, zda si přejete vypnout počítač.



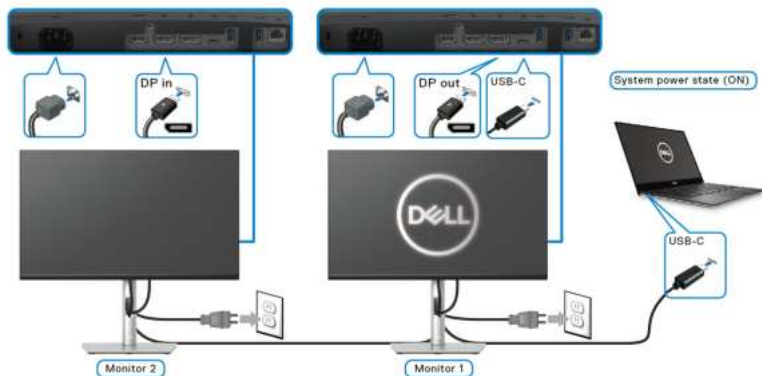
- Jsou-li monitor i počítač zapnuté, **stiskněte a podržte tlačítko napájení monitoru po dobu 10 sekund.** Počítač se vypne.



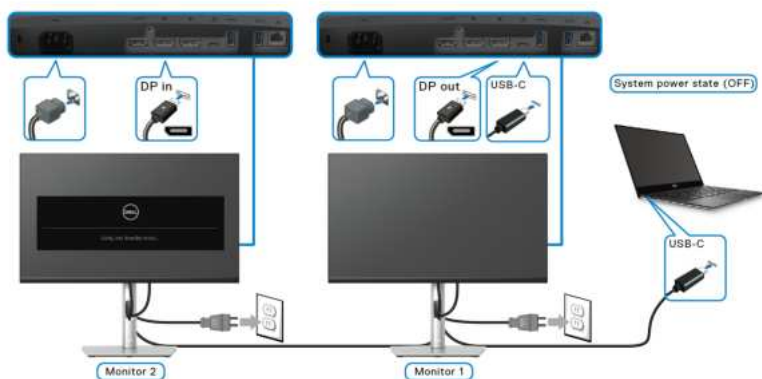


## Připojení k monitoru pro funkci MST (Multi-Stream Transport) USB-C

Počítač je připojený kde dvěma monitorům, je vypnutý a jeho stav napájení je sesynchronizovaný s tlačítkem napájení monitoru 1. Když stisknete tlačítko napájení počítače či monitoru 1, zapne se počítač i monitor 1. monitor 2 přitom zůstane vypnutý. Abyste monitor 2 zapnuli, je třeba manuálně stisknout jeho tlačítko napájení.



Podobná situace nastane, když je počítač připojený kde dvěma monitorům, je zapnutý a jeho stav napájení je sesynchronizovaný s tlačítkem napájení monitoru 1. Po stisknutí tlačítka napájení počítače či monitoru 1, vypne se počítač i monitor 1. monitor 2 přitom bude v pohotovostním režimu. Abyste monitor 2 vypnuli, je třeba manuálně stisknout jeho tlačítko napájení.



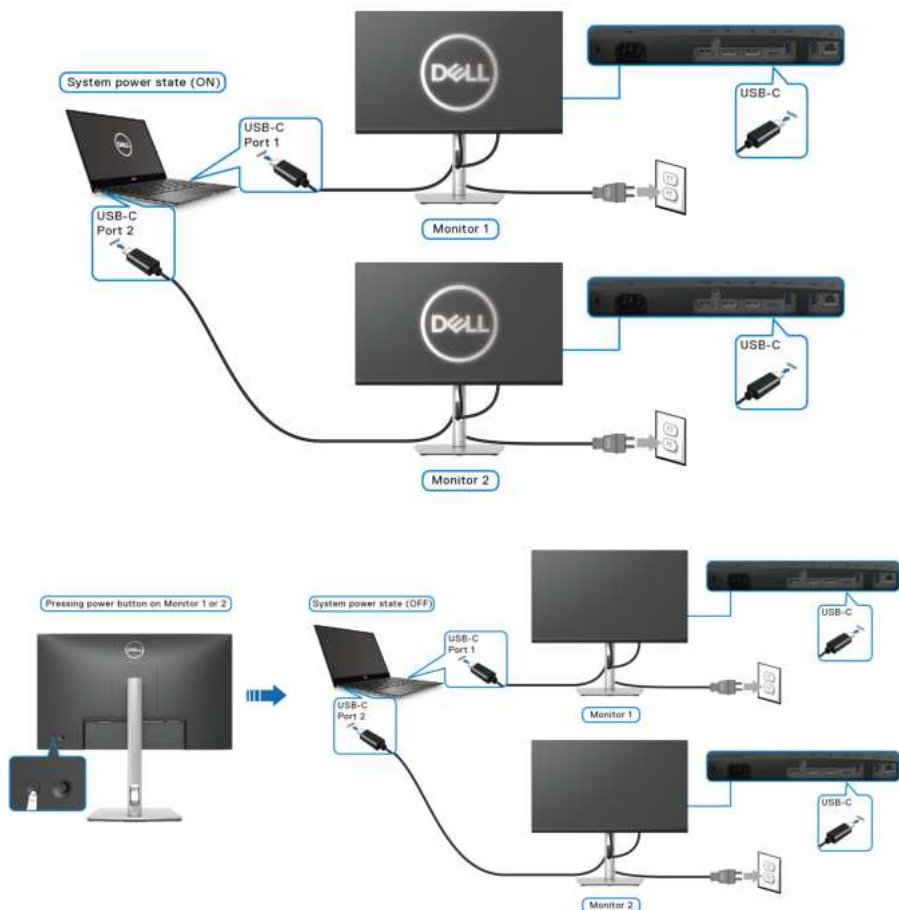
## Připojení monitoru přes USB-C

Platforma Dell PC\* Ultra má dva porty USB-C, takže lze sesynchronizovat stav napájení monitoru monitoru 1 i monitoru 2 se stavem napájení počítače.

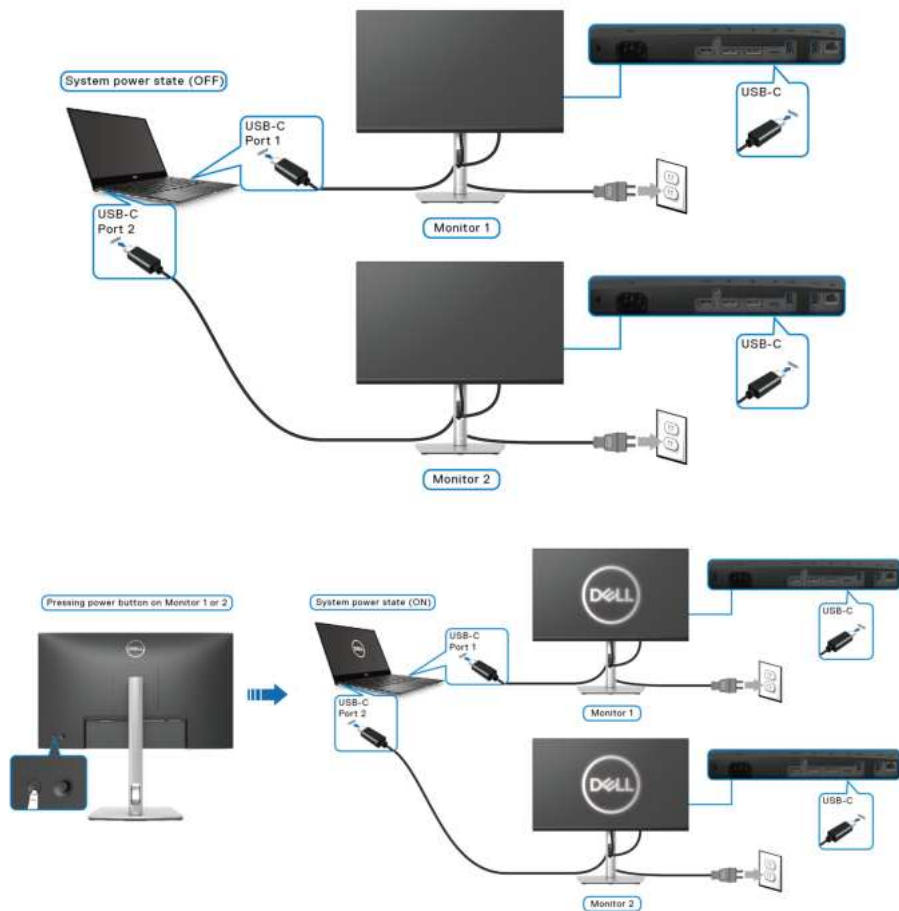
Když jsou počítač a oba monitory nejprve zapnuté, stisknutím tlačítka napájení na monitoru 1 či monitoru 2 vypnete počítač, monitor 1 a monitor 2.

\*Nezapomeňte zkontrolovat, zda Dell PC podporuje DPBS.

**POZNÁMKA: DPBS podporuje pouze výstupní port USB typu C.**



Dbejte na to, aby byla možnost **USB-C Charging 65W (Nabíjení USB-C 65 W)** nastavená na **On in Off Mode (Zapnuto v režimu vypnutí)**. Když jsou počítač a oba monitory nejprve vypnuté, stisknutím tlačítka napájení na monitoru 1 či monitoru 2 zapnete počítač, monitor 1 a monitor 2.



## Uspořádání kabelů



Po připojení všech kabelů k monitoru a počítači (viz část [Připojení monitoru](#)) uspořádejte kabely výše uvedeným způsobem.

## Sejmutí stojanu monitoru

- POZNÁMKA:** Abyste zabránili poškrábání obrazovky LCD při demontáži podstavce, položte monitor na měkký čistý povrch.
- POZNÁMKA:** Následující pokyny jsou pouze pro sejmutí podstavce, který byl dodán s vaším monitorem. Pokud odpojujete podstavec, který jste zakoupili z jiného zdroje, postupujte podle pokynů, které s daným podstavcem byly dodány.

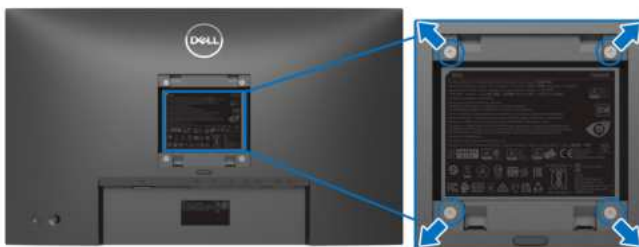


Demontáž podstavce:

- Umístěte monitor na měkkou látku nebo hadřík.
- Podržte stisknuté tlačítko pro uvolnění podstavce.
- Zvedněte podstavec nahoru směrem od monitoru.



## Montáž na stěnu pomocí držáku VESA (volitelně)



(Rozměry šroubu: M4 x 10 mm).

Postupujte podle pokynů, které jsou přiloženy k sadě pro montáž na stěnu kompatibilní s VESA.

1. Umístěte monitor na měkkou látku nebo hadřík a položte jej na stabilní rovný povrch.
2. Demontujte podstavec. (Viz část [Sejmutí stojanu monitoru](#))
3. Pomocí křížového šroubováku odšroubujte čtyři šrouby zajišťující plastový kryt.
4. Upevněte k monitoru montážní držák, který je součástí sady pro montáž na stěnu.
5. Upevněte monitor na stěnu. Více informací najdete v dokumentaci, která byla zaslána spolu se sadou pro montáž na stěnu.

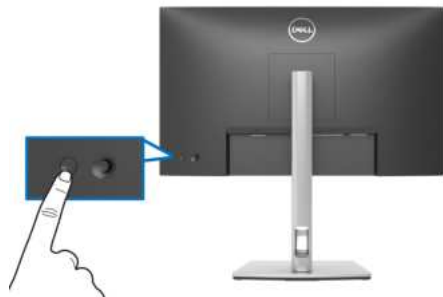
**POZNÁMKA: Pouze pro použití s držákem pro montáž na stěnu schváleným akreditovanou institucí UL, CSA nebo GS s minimální hmotností nebo nosností 15,24 kg (P2422HE/P2422HE WOST)/ 19,68 kg (P2722HE).**



# Ovládání monitoru

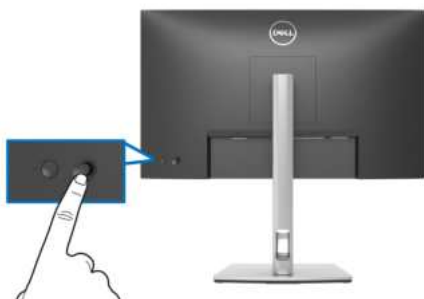
## Zapnutí monitoru

Zapněte monitor stisknutím tlačítka napájení.



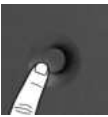


## Používání pákového ovladače

Pomocí pákového ovladače na zadní straně monitoru můžete provádět nastavení nabídky OSD (On-Screen Display).



1. Stisknutím pákového ovladače spusťte Spouštěč nabídek.
2. Přesunutím pákového ovladače nahoru/dolů/vlevo/vpravo přepínejte mezi možnostmi.
3. Výběr potvrďte opětovným stisknutím pákového ovladače.



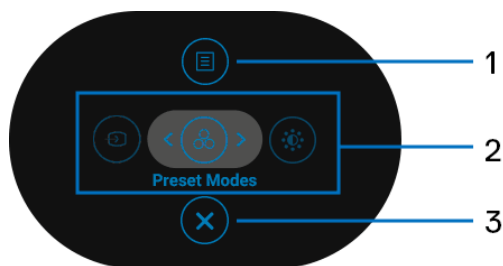
Pákový ovladač	Popis
	<ul style="list-style-type: none"> <li>• Pokud na obrazovce není OSD, stisknutím pákového ovladače spustíte Spouštěč nabídek. Viz část <a href="#">Přístup ke spouštěči nabídek</a>.</li> <li>• Když je zobrazeno OSD, stisknutím pákového ovladače potvrdíte výběr nebo uložíte nastavení.</li> </ul>
	<ul style="list-style-type: none"> <li>• Pro dvoucestnou (vpravo a vlevo) směrovou navigaci.</li> <li>• Přesuňte se vpravo pro otevření podnabídky.</li> <li>• Přejděte vlevo pro odchod z podnabídky.</li> </ul>
	<ul style="list-style-type: none"> <li>• Pro dvoucestnou (nahoru a dolů) směrovou navigaci.</li> <li>• Přepíná mezi položkami nabídky.</li> <li>• Zvyšuje (nahoru) nebo snižuje (dolů) parametry vybrané položky nabídky.</li> </ul>

## Použití nabídky OSD (On-Screen Display)


### Přístup ke spouštěči nabídek

Když přepnete nebo stisknete pákový ovladač, zobrazí se Spouštěč nabídek, který vám umožní přístup k hlavní nabídce OSD a funkcím zástupců.

Pro výběr funkce přesuňte pákový ovladač.



Následující tabulka popisuje funkce Spouštěče nabídek:

Jmenovka	Ikona	Popis
1		Pro spuštění hlavní nabídky OSD (On-Screen Display). Viz část <a href="#">Přístup k systémové nabídce</a> .
	<b>Nabídka</b>	



---

2



### Funkce zástupců

Když přesunete pákový ovladač doleva nebo doprava pro přepnutí mezi funkcemi zástupců, vybraná položka se zvýrazní a posune do středové polohy. Stiskněte pákový ovladač pro otevření příslušné podnabídky. Po změně nastavení uložte změny stisknutím pákového ovladače před přechodem na jinou funkci nebo před ukončením.

- **Input Source (Vstupní zdroj):** Výběr vstupního zdroje ze seznamu video signálů, které mohou být připojeny k monitoru.
- **Preset Modes (Přednastavené režimy):** Výběr preferovaného barevného režimu ze seznamu přednastavených režimů.
- **Brightness/Contrast (Jas/Kontrast):** Pro přístup k nastavovacím posuvníkům jasu a kontrastu.

**POZNÁMKA:** Můžete si nastavit své preferované funkční tlačítko. Více informací najdete na [Personalize \(Přizpůsobit\)](#).

---

3



### Ukončit

Pro ukončení Spouštěče nabídek.


---

## Používání navigačních tlačítek

Je-li hlavní nabídka OSD aktivní, pomocí pákového ovladače nakonfigurujte nastavení podle navigačních kláves zobrazených pod OSD.




Po změně nastavení uložte změny stisknutím pákového ovladače před přechodem na jinou nabídku nebo před ukončením nabídky OSD.


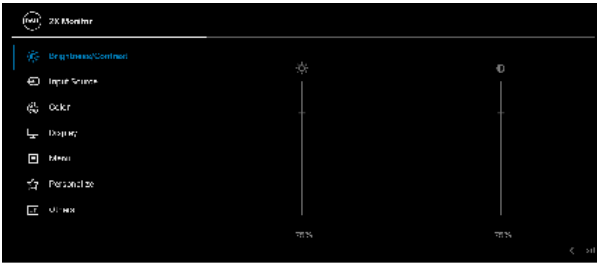

 **POZNÁMKA: Chcete-li ukončit aktuální položku nabídky a vrátit se do předchozí nabídky, přesunujte pákový ovladač doleva, dokud neukončíte.**





## Přístup k systémové nabídce

 **POZNÁMKA:** Po změně nastavení uložte změny stisknutím pákového ovladače před přechodem na jinou nabídku nebo před ukončením nabídky OSD.

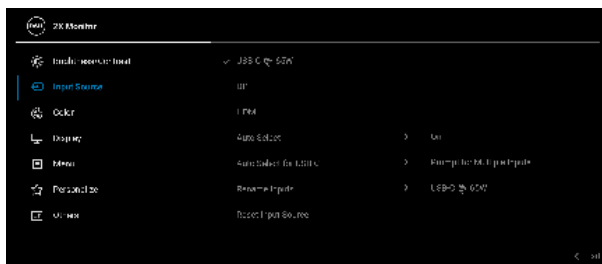
Ikona	Nabídka a podnabídky	Popis
	<b>Brightness/Contrast (Jas/Kontrast)</b>	Aktivuje nastavení <b>Brightness/Contrast (Jas/Kontrast)</b> .
		
		
<b>Brightness (Jas)</b>	Jas upravuje úroveň podsvícení. Přesunutím pákového ovladače nahoru zvýšíte úroveň jasu nebo přesunutím pákového ovladače dolů snížíte úroveň jasu (min. 0 / max. 100).	
<b>Contrast (Kontrast)</b>	Nejdříve nastavte <b>Brightness (Jas)</b> a potom upravte <b>Contrast (Kontrast)</b> , pouze pokud je třeba provést další nastavení. Přesunutím pákového ovladače nahoru zvýšíte úroveň kontrastu nebo přesunutím pákového ovladače dolů snížíte úroveň kontrastu (min. 0 / max. 100). Funkce <b>Contrast (Kontrast)</b> umožňuje upravit úroveň rozdílu mezi tmavými a světlými oblastmi na obrazovce monitoru.	






## Input Source (Vstupní zdroj)

Slouží pro výběr mezi různými video signály, které mohou být připojeny k vašemu monitoru.



### USB-C 65W

Vyberte vstup **USB-C  65W**, pokud používáte konektor USB typu C. Výběr potvrďte stisknutím pákové ovladače.

### DP

V případě používání konektoru DisplayPort (DP) vyberte vstup **DP**. Výběr potvrďte stisknutím pákové ovladače.

### HDMI

V případě používání konektoru HDMI vyberte vstup **HDMI**. Výběr potvrďte stisknutím pákové ovladače.

### Auto Select (Automatický výběr)

Slouží ke zjištění dostupných vstupních zdrojů. Výchozím nastavením je **On (Zap.)**.



---

**Auto Select for USB-C**  
**(Automatický výběr pro USB-C)**

Umožňuje vám nastavit Auto Select for USB-C (Automatický výběr pro USB-C):

- **Prompt for Multiple Inputs (Zeptat se v případě několika vstupů):** Vždy se zobrazí zpráva „**Switch to USB-C Video Input**“ (**Přepnout na video vstup USB-C**), abyste si mohli vybrat, zda chcete přepnout, nebo ne.
- **Yes (Ano):** Vždy přepne na video vstup USB-C (bez ptaní) po zapojení kabelu USB typ C.
- **No (Ne):** Nikdy automaticky nepřepne na video vstup USB-C po zapojení kabelu USB typ C.


Výběr potvrďte stisknutím pákového ovladače.

**POZNÁMKA:** Tato možnost je k dispozici, pouze když je zapnutá funkce **Auto Select (Automatický výběr)**.

---

**Rename Inputs**  
**(Přejmenovat vstupy)**

Umožňuje určit předvolený název vstupu pro vybraný zdroj vstupu. Předvolené možnosti jsou **PC**, **PC 1**, **PC 2**, **Laptop**, **Laptop 1** a **Laptop 2**. Výchozí nastavení je **Off (Vyp.)**.

**POZNÁMKA:** Při přejmenovávání vstupu USB-C zůstane hodnota příkonu po zadané možnosti, např. **PC 1  65W**.

**POZNÁMKA:** Nelze použít pro názvy vstupů zobrazené ve varovných zprávách a **Display Info (Informace o monitoru)**.

---

**Reset Input Source**  
**(Resetovat vstupní zdroj)**

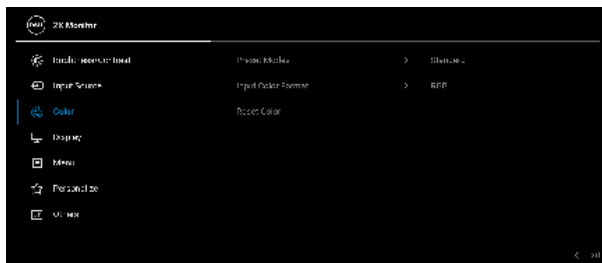
Obnovení výchozích nastavení vstupu monitoru.

---



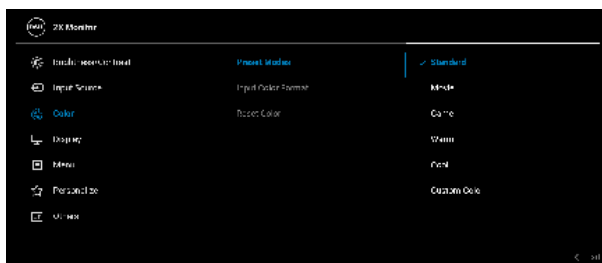


**Color (Barva)** Slouží k úpravě režimu nastavení barev.



### **Preset Modes (Přednastavené režimy)**

Umožňuje vám výběr některého z přednastavených barevných režimů. Výběr potvrďte stisknutím pákového ovladače.



- **Standard (Standardní):** Použití výchozích nastavení barev monitoru. Jedná se o výchozí režim.
- **Movie (Film):** Použití nastavení barev vhodných pro filmy.
- **Game (Hry):** Použití nastavení barev vhodných pro většinu herních aplikací.
- **Warm (Teplý):** Prezентuje barvy s nižší teplotou barev. Obraz bude teplejší s červeným/žlutým odstínem.



---

### Preset Modes (Přednastavené režimy)

- **Cool (Studený):** Prezентuje barvy s vyšší teplotou barev. Obraz bude chladnější s modrým odstínem.
- **Custom Color (Uživatelské barvy):** Umožňuje ručně upravit nastavení barev. Přesunutím pákového ovladače upravte hodnoty barev R, G, B a vytvořte si vlastní režim barev.

---

### Input Color Format (Vstupní formát barev)

Umožňuje nastavit režim video vstupu na:

- **RGB:** Tuto možnost vyberte, pokud je váš monitor připojen k počítači nebo multimediálnímu přehrávači, který podporuje výstup RGB.
- **YCbCr:** Tuto možnost vyberte, pokud váš multimediální přehrávač podporuje pouze výstup YCbCr.

Výběr potvrďte stisknutím pákového ovladače.



---

### Hue (Odstín)

Tato funkce umožňuje změnit barvu obrazu do zelené či fialové. Pomocí této funkce nastavte požadovanou barvu pleťového odstínu. Přesunutím pákového ovladače nastavte úroveň odstínu v rozsahu „0“ až „100“.

**POZNÁMKA:** Nastavení **Hue (Odstín)** je k dispozici pouze při výběru přednastaveného režimu **Movie (Film)** nebo **Game (Hry)**.

---



---

### Saturation (Sytost)

Tato funkce umožňuje upravit sytost barev obrazu. Přesunutím pákového ovladače nastavte úroveň sytosti v rozsahu „0“ až „100“.

**POZNÁMKA:** Nastavení **Saturation (Sytost)** je k dispozici pouze při výběru přednastaveného režimu **Movie (Film)** nebo **Game (Hry)**.

---

### Reset Color (Obnovit barvu)

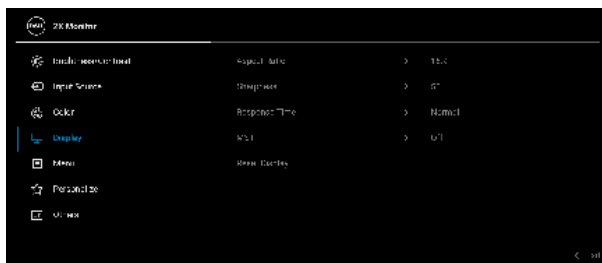
Obnovení výchozích nastavení barev monitoru z výroby.

---



### Display (Zobrazení)

Nabídka **Display (Zobrazení)** slouží k nastavení obrazu.



---

### Aspect Ratio (Poměr stran)

Nastavte poměr stran na některou z možností **16:9**, **4:3** nebo **5:4**.

---

### Sharpness (Ostrost)

Tato funkce umožňuje nastavit ostřejší nebo měkčí vzhled obrazu.

Přesunutím pákového ovladače nastavte úroveň ostrosti v rozsahu „0“ až „100“.

---

### Response Time (Doba odezvy)

Umožňuje vám nastavit položku **Response Time (Doba odezvy)** na **Normal (Normální)** nebo **Fast (Rychlý)**.

---



---

## MST

Víceproudový přenos DisplayPort. Výchozí nastavení je **Off (Vyp.)**. Pokud chcete povolit MST (DP výstup), vyberte **On (Zap.)**.

**POZNÁMKA:** Pokud jste zapojili kabel DisplayPort/USB typu C a vstupní kabel DP, OSD nastaví **MST** na **On (Zap.)** automaticky. Tato akce bude provedena pouze po vybrání **Factory Reset (Obnova nastavení výrobce)** nebo **Reset Display (Resetovat nastavení zobrazení)**.

---

## Reset Display (Resetovat nastavení zobrazení)

Obnovení veškerých nastavení zobrazení na výchozí hodnoty.

---



## Menu (Nabídka)

Tuto položku vyberte pro nastavení OSD, jako je například jazyk nabídky, doba zobrazení nabídky atd.



---

## Language (Jazyk)

Nastavení některého z osmi jazyků OSD menu (angličtina, španělština, francouzština, němčina, brazilská portugalština, ruština, zjednodušená čínština nebo japonština).

---

## Rotation (Otočení)

Stiskněte pákový ovladač pro otočení OSD a otočení obrazu o 0/90/180/270 stupňů.

Můžete upravit zobrazení nabídky podle otočení monitoru.

---

## Transparency (Průhlednost)

Přesunutím pákového ovladače můžete změnit průhlednost nabídky (min. 0 / max. 100).

---



---

## Timer (Časovač)

Nastavení doby, po kterou zůstane OSD menu aktivní po posledním stisknutí tlačítka.

Přesunutím pákového ovladače nastavte dobu v rozsahu 5 až 60 sekund s krokem 1 sekunda.

---

## Lock (Zámek)

Když jsou ovládací tlačítka na monitoru zamknutá, můžete předejít tomu, aby lidé měli k ovládacím prvkům přístup. Zabrání se tak také nechtěné aktivaci, když používáte více monitorů vedle sebe.



- **Menu Buttons (Tlačítka nabídky):** Všechny funkce pákového ovladače jsou zamčené a uživateli nepřístupné.
- **Power Button (Tlačítko napájení):** Zamčené je pouze tlačítko napájení a není pro uživatele přístupné.
- **Menu + Power Buttons (Tlačítko nabídky a tlačítko napájení):** Zamčený je pákový ovladač a tlačítko napájení a nejsou pro uživatele přístupné.

Výchozí nastavení je **Disable (Zakázat)**.

Alternativní metoda zámku: Pohybem pákového ovladače nahoru/dolu/vlevo/vpravo po dobu 4 sekund nastavte možnosti zámku pomocí rozevírací nabídky a poté stisknutím pákového ovladače konfiguraci potvrďte.

---





## Lock (Zámek)

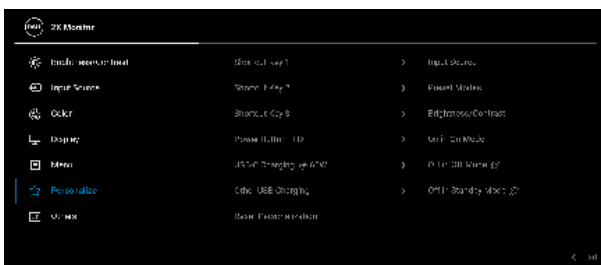
**POZNÁMKA:** Pro odemknutí tlačítek posuňte pákový ovladač nahoru/dolu/vlevo/vpravo po dobu 4 sekund a poté stisknutím pákového ovladače potvrďte změny a zavřete rozevírací nabídku.

## Reset Menu (Resetování nabídky)

Obnovení veškerých OSD nastavení na výchozí hodnoty.



## Personalize (Přizpůsobit)



## Shortcut Key 1 (Funkční tlačítko 1)

Můžete vybrat některou z funkcí **Preset Modes (Přednastavené režimy)**, **Brightness/Contrast (Jas/Kontrast)**, **Input Source (Vstupní zdroj)**, **Aspect Ratio (Poměr stran)**, **Rotation (Otočení)** nebo **Display Info (Informace o monitoru)** a nastavit ji na funkční tlačítko.

## Shortcut Key 2 (Funkční tlačítko 2)

## Shortcut Key 3 (Funkční tlačítko 3)

## Power Button LED (LED indikátoru tlačítka napájení)

Umožňuje vám zapnout nebo vypnout napájecí indikátor LED pro úsporu energie.



---

**USB-C  
Charging 65W (Nabíjení  
USB-C 65 W)**

Výchozí nastavení je **Off in Off Mode (Vypnuto v režimu vypnutí)**. Výběr **On in Off Mode (Zapnuto v režimu vypnutí)** může automaticky nabíjet notebook nebo mobilní zařízení prostřednictvím kabelu USB typ C, i když je monitor v režimu vypnutí.

---

**Other USB  
Charging (Další  
nabíjení USB)**

Umožňuje vám povolit nebo zakázat funkci nabíjení USB typ A (vstupní porty) během pohotovostního režimu monitoru.

---

**Reset  
Personalization  
(Obnovit  
Individuální  
nastavení)**

Obnovení veškerých nastavení v nabídce **Personalize (Přizpůsobit)** na výchozí hodnoty z výroby.



**Others  
(Ostatní)**

Tuto nabídku vyberte pro nastavení OSD, jako je například **DDC/CI, LCD Conditioning (Úprava LCD)** atd.



---

**Display Info  
(Informace o  
monitoru)**

Zobrazuje aktuální nastavení monitoru.

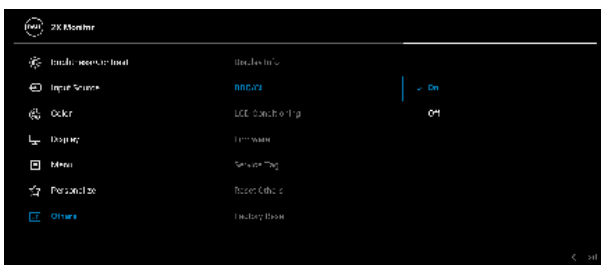
---



## DDC/CI

**DDC/CI** (Display Data Channel/Command Interface) umožňuje provést nastavení monitoru pomocí softwaru na vašem počítači. Tuto funkci můžete deaktivovat výběrem možnosti **Off (Vyp.)**.

Aktivací této funkce můžete dosáhnout nejlepšího vizuálního zážitku a optimálního výkonu vašeho monitoru.



## LCD Conditioning (Úprava LCD)

Pomáhá snížit méně závažné případy vypálení obrazu. V závislosti na míře vypálení obrazu může činnost programu chvíli trvat. Tuto funkci můžete aktivovat výběrem možnosti **On (Zap.)**.



## Firmware

Zobrazí verzi firmwaru monitoru.



---

**Service Tag  
(Servisní  
štítek)**

Zobrazí servisní štítek monitoru. Tento řetězec je nutný, když chcete telefonickou podporu, zkontrolovat stav záruky, aktualizovat ovladače na webu Dell atd.

---

**Reset Others  
(Obnovit  
ostatní)**

Obnovení veškerých nastavení v nabídce **Others (Ostatní)** na výchozí hodnoty z výroby.

---

**Factory Reset  
(Obnova  
nastavení  
výrobce)**

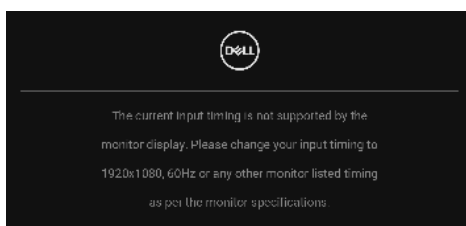
Obnovte veškeré přednastavené hodnoty na výchozí nastavení z výroby. To jsou také nastavení pro testy ENERGY STAR®.



---

**Varovné zprávy OSD**

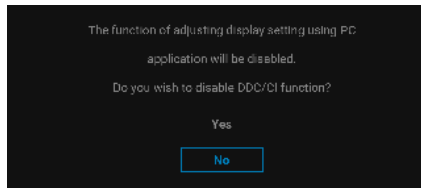
Pokud monitor nepodporuje příslušné rozlišení, zobrazí se následující zpráva:



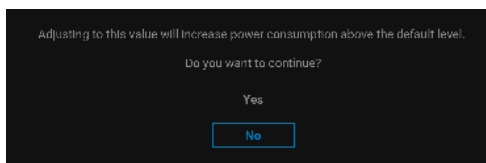
To znamená, že monitor není schopen provést synchronizaci se signálem, který přijímá z počítače. Rozsah horizontálních a vertikálních frekvencí tohoto monitoru – viz část **Specifikace monitoru**. Doporučený režim je **1920 x 1080**.





Před deaktivací funkce **DDC/CI** se zobrazí následující zpráva:

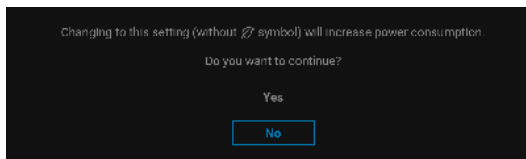


Při prvním nastavení úrovně položky **Brightness (Jas)** nad úroveň výchozího nastavení se zobrazí následující zpráva:



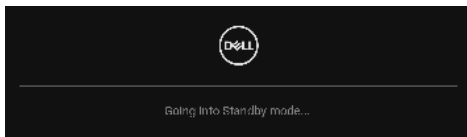
 **POZNÁMKA: Pokud vyberete možnost Yes (Ano), zpráva se nezobrazí, až příště změníte nastavení Brightness (Jas).**

Když změníte výchozí nastavení funkcí pro úsporu energie poprvé, například **USB-C Charging  65W (Nabíjení USB-C  65 W)** nebo **Other USB Charging (Další nabíjení USB)**, zobrazí se následující zpráva:



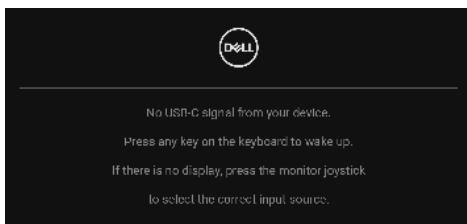
**POZNÁMKA:** Pokud vyberete možnost **Yes (Ano)** pro některou z výše uvedených funkcí, zpráva se nezobrazí, až příště změníte nastavení těchto funkcí. Když provedete obnovení nastavení z výroby, zobrazí se zpráva znovu.

Při aktivaci pohotovostního režimu se zobrazí následující zpráva:



Pro přístup do **OSD** aktivujte počítač a obnovte činnost monitoru.

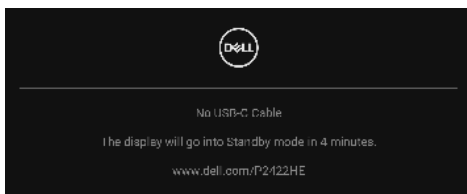
OSD funguje pouze v normálním provozním režimu. Při stisknutí pákového ovladače během pohotovostního režimu se v závislosti na vybraném vstupu zobrazí některá z následujících zpráv:



Pro přístup do **OSD** aktivujte počítač a monitor.

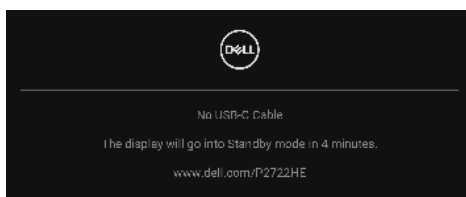
**POZNÁMKA:** Zpráva může být poněkud jiná s ohledem na připojený vstupní signál.

Pokud je vybrán vstup USB typ C, DisplayPort nebo HDMI a není připojen příslušný kabel, zobrazí se následující zpráva:



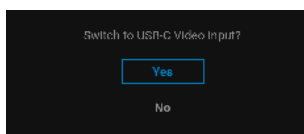
nebo



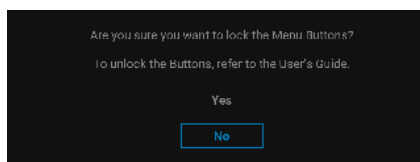


**POZNÁMKA:** Zpráva může být poněkud jiná s ohledem na připojený vstupní signál.

Když je monitor pod vstupem DP/HDMI a kabel USB typ C je připojen k notebooku, který podporuje alternativní režim DP, pokud je povolena funkce **Auto Select for USB-C (Automatický výběr pro USB-C)**, zobrazí se následující zpráva:



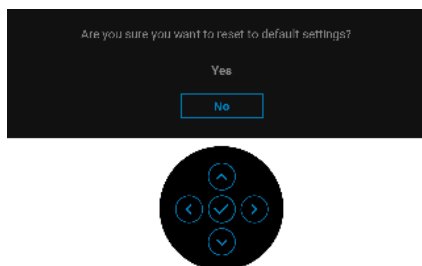
Před aktivací funkce **Lock (Zámek)** se zobrazí následující zpráva:



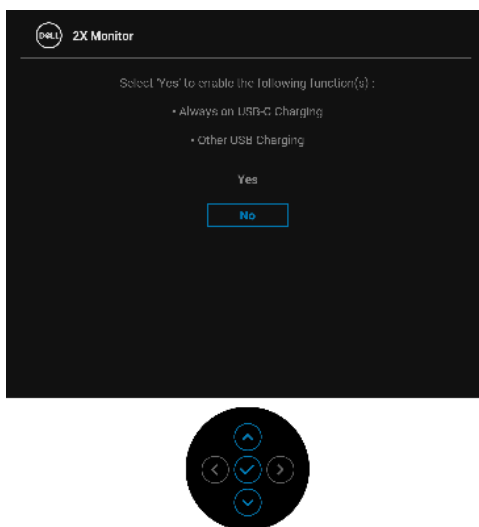
**POZNÁMKA:** Zpráva může být poněkud jiná s ohledem na vybraná nastavení.



Pokud vyberete **Factory Reset (Obnova nastavení výrobce)**, zobrazí se následující zpráva:



Pokud vyberete **Yes (Ano)**, zobrazí se následující zpráva:



Další informace najdete v [Odstraňování problémů](#).





## Nastavení maximálního rozlišení

Pro nastavení maximálního rozlišení monitoru proveďte níže uvedený postup:

V systému Windows® 7, Windows® 8, a Windows® 8.1:

1. Ve Windows® 8 a Windows® 8.1 vyberte dlaždici Plocha pro přepnutí na klasickou plochu.
2. Na ploše klikněte pravým tlačítkem myši a vyberte položku **Rozlišení obrazovky**.
3. Klikněte na rozevírací seznam **Rozlišení obrazovky** a vyberte **1920 x 1080**.
4. Klikněte na tlačítko **OK**.

V systému Windows® 10:

1. Pravým tlačítkem myši klikněte na plochu a klikněte na možnost **Nastavení zobrazení**.
2. Klikněte na **Upřesňující nastavení zobrazení**.
3. Klikněte na rozevírací seznam **Rozlišení** a vyberte **1920 x 1080**.
4. Klikněte na tlačítko **Použít**.

Pokud není možnost 1920 x 1080 k dispozici, může být vyžadována aktualizace grafického ovladače. V závislosti na vašem počítači proveďte jeden z níže uvedených kroků:

Pokud máte stolní nebo přenosný počítač Dell:

- Navštivte webové stránky <http://www.dell.com/support>, zadejte kód ze servisního štítku a stáhněte si nejnovější ovladače pro vaši grafickou kartu.

Pokud nemáte počítač Dell (stolní nebo přenosný):

- Navštivte webové stránky výrobce vašeho počítače a stáhněte si nejnovější grafické ovladače.
- Navštivte webové stránky výrobce vaší grafické karty a stáhněte si nejnovější grafické ovladače.

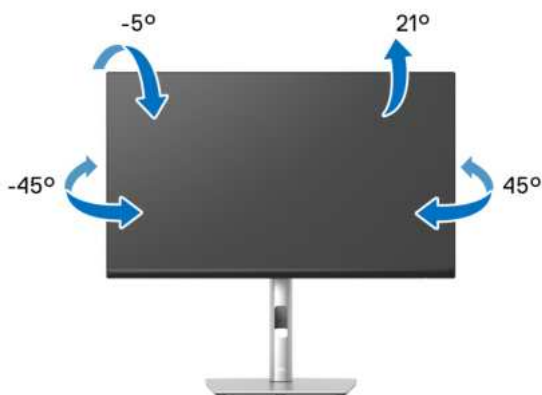


## Naklonění, natočení a nastavení výšky monitoru

**POZNÁMKA:** Následující pokyny jsou pouze pro připojení podstavce, který byl dodán s vaším monitorem. Pokud připojujete podstavec, který jste zakoupili z jiného zdroje, postupujte podle pokynů, které s daným podstavcem byly dodány.

### Naklonění, naklopení

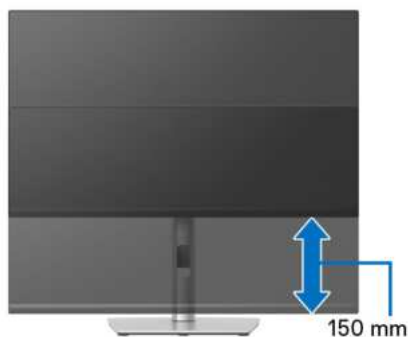
Podstavec upevněný k monitoru umožňuje naklonit a natočit monitor pro dosažení nejpohodlnějšího úhlu pohledu.



**POZNÁMKA:** Při dodání není podstavec namontován.

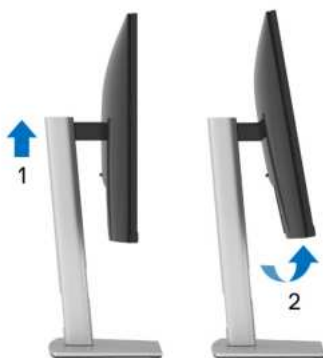
### Nastavení výšky

**POZNÁMKA:** Podstavec lze vertikálně vysunout až o 150 mm. Postup pro vysunutí je uveden na obrázku níže.



## Otočení monitoru

Před otočením monitoru byste měli zcela vysunout podstavec ([Nastavení výšky](#)) a naklonit monitor co nejvíc nahoru, aby nedošlo k nárazu spodního okraje monitoru.



## Otočit ve směru hodinových ručiček



## Otočit proti směru hodinových ručiček



- **POZNÁMKA:** Pro použití funkce Otočení zobrazení (na šířku nebo na výšku) u vašeho počítače Dell je vyžadován aktualizovaný grafický ovladač, který není dodáván s tímto monitorem. Nejnovější grafický ovladač lze stáhnout na [www.dell.com/support](http://www.dell.com/support) v části Stáhnout – Video ovladače.
- **POZNÁMKA:** Při otočení monitoru na výšku může dojít ke snížení výkonu u graficky náročných aplikací (hraní 3D her atd.).



## Nastavení otočení zobrazení u vašeho systému

Po otočení monitoru je třeba dokončit níže uvedený postup a nastavit funkci Otočení zobrazení ve vašem systému.

 **POZNÁMKA: Pokud používáte monitor s počítačem jiného výrobce než Dell, zobrazte webové stránky výrobce grafického ovladače nebo vašeho počítače, kde najdete informace o otočení zobrazeného obsahu.**

Postup pro nastavení otočení zobrazení:

1. Na ploše stiskněte pravé tlačítko myši a vyberte položku **Vlastnosti**.
2. Klepněte na záložku **Nastavení** a potom na tlačítko **Upřesnit**.
3. Pokud máte grafickou kartu ATI, vyberte záložku **Otočení** a nastavte požadované otočení.
4. Pokud máte grafickou kartu nVidia, klepněte na záložku **nVidia**, v levém sloupci vyberte položku **NVRotate** a potom nastavte požadované otočení.
5. Pokud máte grafickou kartu Intel<sup>®</sup>, vyberte záložku grafiky **Intel**, klepněte na tlačítko **Vlastnosti grafiky**, vyberte záložku **Otočení** a potom nastavte požadované otočení.

 **POZNÁMKA: Pokud nevidíte požadovanou možnost otočení nebo obraz není otočen správně, navštivte [www.dell.com/support](http://www.dell.com/support) a stáhněte si nejnovější ovladač pro vaši grafickou kartu.**



# Odstraňování problémů

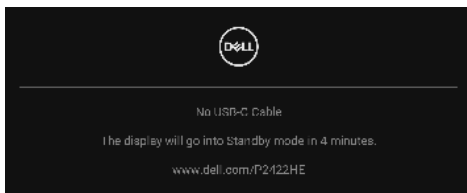
**VAROVÁNÍ:** Před prováděním jakéhokoliv postupu v této části si prosím přečtěte část [Bezpečnostní pokyny](#).

## Autotest

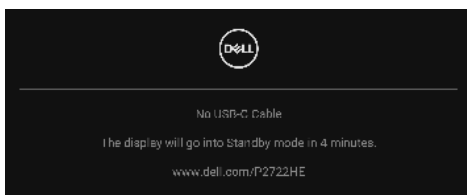
Váš monitor nabízí funkci autotestu, která vám umožňuje zkontrolovat, zda monitor pracuje správně. Pokud jsou monitor a počítač správně připojeny, avšak obrazovka monitoru zůstává tmavá, proveďte autotest monitoru pomocí následujících kroků:

1. Vypněte počítač i monitor.
2. Odpojte video kabel od počítače.
3. Zapněte monitor.

Pokud monitor nemůže detekovat video signál a pracuje správně, zobrazí se následující zpráva:



nebo



- POZNÁMKA:** Zpráva může být poněkud jiná s ohledem na připojený vstupní signál.
  - POZNÁMKA:** V režimu autotestu bude LED indikátor napájení svítit bíle.
4. Toto okno se rovněž zobrazí při normálním používání, pokud dojde k odpojení video kabelu nebo jeho poškození.
  5. Vypněte monitor a znovu připojte video kabel. Potom zapněte počítač i monitor.



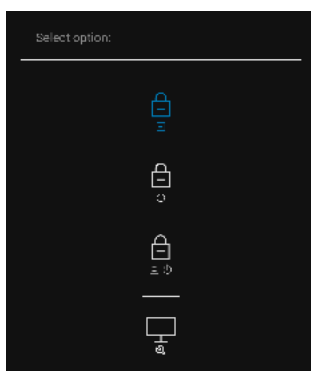
Jestliže po provedení předchozího postupu zůstane obrazovka monitoru černá, zkontrolujte video adaptér a počítač, protože monitor pracuje správně.


## Integrovaná diagnostika

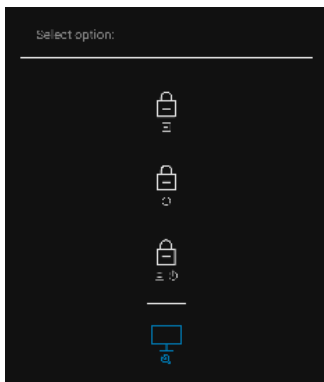
Váš monitor je vybaven integrovaným diagnostickým nástrojem, který vám pomůže určit, zda jsou abnormality obrazovky problémem monitoru, nebo vašeho počítače a grafické karty.

Spuštění integrované diagnostiky:

1. Ujistěte se, že je obrazovka čistá (žádný prach na povrchu obrazovky).
2. Přesuňte pákový ovladač nahoru/dolů/vlevo/vpravo a asi na 4 sekundy jej podržte, dokud se nezobrazí rozevírací nabídka.



3. Přesunutím pákového ovladače zvýrazněte ikonu Diagnostika  a potvrďte stisknutím pákového ovladače. Zobrazí se šedý testovací obrazec.



4. Pečlivě zkontrolujte, zda obrazovka nevykazuje nějaké abnormality.
5. Stiskněte pákový ovladač pro změnu testovacích obrazců.
6. Zopakujte kroky 4 a 5 pro prozkoumání obrazovky zobrazené v červené, zelené, modré, černé a bílé barvě a obrazovky s textem.
7. Stiskněte pákový ovladač pro ukončení diagnostického programu.





## Obecné problémy

Následující tabulka obsahuje obecné informace o běžných problémech monitoru, se kterými se můžete setkat, a uvádí také jejich případná řešení:

Obecné příznaky	Co zažíváte	Možná řešení
Žádný video signál / LED indikátor napájení nesvíí	Žádný obraz	<ul style="list-style-type: none"><li>• Ujistěte se, že je video kabel správně a pevně připojen k monitoru a počítači.</li><li>• Použitím jiného elektrického zařízení se ujistěte, že je síťová zásuvka funkční.</li><li>• Ujistěte se, že bylo tlačítko napájení zcela stisknuto.</li><li>• Ujistěte se, že byl v nabídce <b>Input Source (Vstupní zdroj)</b> nastaven správný vstupní zdroj.</li></ul>
Žádný video signál / LED indikátor napájení svítí	Žádný obraz nebo jas	<ul style="list-style-type: none"><li>• Zvyšte jas a kontrast pomocí nabídky OSD.</li><li>• Proveďte funkci autotestu monitoru.</li><li>• Zkontrolujte, zda nejsou piny v zástrčce video kabelu ohnuté nebo zlomené.</li><li>• Spusťte integrovanou diagnostiku.</li><li>• Ujistěte se, že byl v nabídce <b>Input Source (Vstupní zdroj)</b> nastaven správný vstupní zdroj.</li></ul>
Nízká ostrost	Obraz je neostrý, rozmazaný nebo obsahuje dvojité obraz	<ul style="list-style-type: none"><li>• Nepoužívejte prodlužovací video kabely.</li><li>• Obnovte výchozí nastavení monitoru.</li><li>• Změňte rozlišení obrazu na správný poměr stran.</li></ul>



Kolísající/ roztřesený obraz	Zvlněný obraz nebo nepatrný pohyb	<ul style="list-style-type: none"> <li>• Obnovte výchozí nastavení monitoru.</li> <li>• Zkontrolujte okolní podmínky.</li> <li>• Přemístěte monitor a vyzkoušejte jej v jiné místnosti.</li> </ul>
Chybějící pixely	Na LCD obrazovce jsou tečky	<ul style="list-style-type: none"> <li>• Opakujte zapnutí a vypnutí monitoru.</li> <li>• Pixel, který trvale nesvíí, představuje přirozenou vadu, jež se může vyskytnout u LCD technologie.</li> <li>• Pro podrobné informace o kvalitě monitoru Dell a vadných pixelech navštivte webové stránky zákaznické podpory Dell na adrese: <a href="http://www.dell.com/pixelguidelines">www.dell.com/pixelguidelines</a>.</li> </ul>
Neustále rozsvícené pixely	LCD obrazovka obsahuje světlé tečky	<ul style="list-style-type: none"> <li>• Opakujte zapnutí a vypnutí monitoru.</li> <li>• Pixel, který trvale nesvíí, představuje přirozenou vadu, jež se může vyskytnout u LCD technologie.</li> <li>• Pro podrobné informace o kvalitě monitoru Dell a vadných pixelech navštivte webové stránky zákaznické podpory Dell na: <a href="http://www.dell.com/pixelguidelines">www.dell.com/pixelguidelines</a>.</li> </ul>
Problémy s jasnem	Obraz je příliš tmavý nebo příliš světlý	<ul style="list-style-type: none"> <li>• Obnovte výchozí nastavení monitoru.</li> <li>• Upravte jas a kontrast pomocí nabídky OSD.</li> </ul>
Geometrické zkreslení	Obraz není správně vycentrován	<ul style="list-style-type: none"> <li>• Obnovte výchozí nastavení monitoru.</li> </ul>



Vodorovné/svislé čáry	Obraz obsahuje jednu nebo více čar	<ul style="list-style-type: none"> <li>• Obnovte výchozí nastavení monitoru.</li> <li>• Proveďte funkci autotestu monitoru a zjistěte, zda se tyto čáry vyskytují i v režimu autotestu.</li> <li>• Zkontrolujte, zda nejsou piny v zástrčce video kabelu ohnuté nebo zlomené.</li> <li>• Spusťte integrovanou diagnostiku.</li> </ul>
Problémy synchronizace	Obraz je nečitelný nebo trhaný	<ul style="list-style-type: none"> <li>• Obnovte výchozí nastavení monitoru.</li> <li>• Proveďte funkci autotestu monitoru a zjistěte, zda se nečitelný obraz vyskytuje i v režimu autotestu.</li> <li>• Zkontrolujte, zda nejsou piny v zástrčce video kabelu ohnuté nebo zlomené.</li> <li>• Restartujte počítač v bezpečném režimu.</li> </ul>
Problémy týkající se bezpečnosti	Viditelné známky kouře nebo jiskření	<ul style="list-style-type: none"> <li>• Neprovádějte žádné kroky pro odstranění problému.</li> <li>• Ihned se obraťte na společnost Dell.</li> </ul>
Občasné potíže	Monitor se vypíná a zapíná	<ul style="list-style-type: none"> <li>• Ujistěte se, že je video kabel správně a pevně připojen k monitoru a počítači.</li> <li>• Obnovte výchozí nastavení monitoru.</li> <li>• Proveďte funkci autotestu monitoru a zjistěte, zda se občasné potíže vyskytují i v režimu autotestu.</li> </ul>



Chybějící barva	Obraz postrádá barvu	<ul style="list-style-type: none"> <li>• Proveďte funkci autotestu monitoru.</li> <li>• Ujistěte se, že je video kabel správně a pevně připojen k monitoru a počítači.</li> <li>• Zkontrolujte, zda nejsou piny v zástrčce video kabelu ohnuté nebo zlomené.</li> </ul>
Špatná barva	Barva obrazu není dobrá	<ul style="list-style-type: none"> <li>• Vyzkoušejte různé <b>Preset Modes (Přednastavené režimy)</b> v OSD nabídce <b>Color (Barva)</b>. Upravte hodnotu <b>R/G/B</b> v možnosti <b>Custom Color (Uživatelské barvy)</b> v OSD nabídce <b>Color (Barva)</b>.</li> <li>• Změňte <b>Input Color Format (Vstupní formát barev)</b> na <b>RGB</b> nebo <b>YCbCr/YPbPr</b> v OSD nabídce <b>Color (Barva)</b>.</li> <li>• Spusťte integrovanou diagnostiku.</li> </ul>
Na monitoru zůstává delší dobu zobrazena stopa po statickém obrazu	Na obrazovce se objevuje mírný stín ze statického obrazu	<ul style="list-style-type: none"> <li>• Nastavte obrazovku tak, aby se vypnula po několika minutách nečinnosti. Tyto položky lze upravit v možnostech napájení systému Windows nebo v nastavení Spořič energie Mac.</li> <li>• Nebo použijte dynamicky se měnící spořič obrazovky.</li> </ul>



## Specifické problémy výrobku

Obecné příznaky	Co zažíváte	Možná řešení
Obraz je příliš malý	Obraz je vycentrováný, ale nezobrazuje se přes celou obrazovku	<ul style="list-style-type: none"><li>• Zkontrolujte <b>Aspect Ratio (Poměr stran)</b> v položce nastavení <b>Display (Zobrazení)</b> v OSD menu.</li><li>• Obnovte výchozí nastavení monitoru.</li></ul>
Monitor nelze nastavit pomocí pákového ovladače	Nabídka OSD se na obrazovce nezobrazí	<ul style="list-style-type: none"><li>• Vypněte monitor, odpojte napájecí kabel, opět jej připojte a znovu zapněte monitor.</li><li>• Zkontrolujte, zda není OSD nabídka uzamčená. Pokud ano, přesuňte pákový ovladač nahoru/dolu/vlevo/vpravo a podržte jej po dobu 4 sekund pro odemknutí (podrobné informace – viz část <a href="#">Lock (Zámek)</a>).</li></ul>
Při stisknutí ovládacích tlačítek není k dispozici žádný vstupní signál	Není zobrazen obraz a LED indikátor svítí bíle	<ul style="list-style-type: none"><li>• Zkontrolujte zdroj signálu. Posunutím myši nebo stisknutím tlačítka na klávesnici se ujistěte, že počítač není v úsporném režimu.</li><li>• Ujistěte se, že je signálový kabel správně připojen. V případě potřeby signálový kabel odpojte a znovu připojte.</li><li>• Restartujte počítač nebo video přehrávač.</li></ul>
Obraz nevyplňuje celou obrazovku	Obraz nevyplňuje výšku nebo šířku obrazovky	<ul style="list-style-type: none"><li>• Kvůli různým video formátům (poměrům stran) na discích DVD se nemusí obraz zobrazit na celou obrazovku.</li><li>• Spusťte integrovanou diagnostiku.</li></ul>



Žádné video na portu HDMI/DisplayPort/USB typ C	Při připojení k nějakému hardwarovému klíči/dokovacímu zařízení na portu není žádné video, když odpojíte/zapojíte kabel z notebooku	<ul style="list-style-type: none"> <li>• Odpojte kabel HDMI/DisplayPort/USB typ C od hardwarového klíče/dokovacího zařízení a poté připojte dokovací kabel HDMI/DisplayPort/USB typ C k notebooku.</li> </ul>
Není síťové spojení	Síť vypadla nebo se přerušila	<ul style="list-style-type: none"> <li>• Během síťového připojení monitor nespíná.</li> </ul>
Port LAN nefunguje.	Problém s nastavením OS nebo kabelovým připojením	<ul style="list-style-type: none"> <li>• Zkontrolujte, zda je v počítači nainstalován nejnovější systém BIOS a ovladače pro váš počítač.</li> <li>• Zkontrolujte, zda je ve Správci zařízení Windows nainstalován řadič RealTek Gigabit Ethernet.</li> <li>• Pokud má vaše nastavení systému BIOS možnost LAN/GBE Povoleno/Zakázáno, zkontrolujte, zda je nastavena na Povoleno.</li> <li>• Ujistěte se, že je ethernetový kabel bezpečně připojen k monitoru a rozbočovači/směrovači/bráně firewall.</li> <li>• Zkontrolujte stavovou LED kabelu Ethernet a potvrďte připojení. Pokud dioda LED nesvítí, znovu zapojte oba konce ethernetového kabelu.</li> <li>• Nejprve vypněte počítač a odpojte kabel USB typu C a napájecí kabel od monitoru. Poté zapněte počítač a připojte napájecí kabel a kabel USB typu C k monitoru.</li> </ul>



## Specifické problémy USB (Universal Serial Bus)

Obecné příznaky	Co zažíváte	Možná řešení
Rozhraní USB nefunguje	Periferní zařízení USB nepracují	<ul style="list-style-type: none"><li>• Zkontrolujte, zda je monitor zapnutý.</li><li>• Odpojte a znovu připojte výstupní kabel k vašemu počítači.</li><li>• Odpojte a znovu připojte periferní USB zařízení (do vstupního USB konektoru).</li><li>• Vypněte monitor a znovu jej zapněte.</li><li>• Restartujte počítač.</li><li>• Některá zařízení USB, například přenosný pevný disk, vyžadují vyšší zdroj energie; připojte disk přímo k počítači.</li></ul>
Port USB typ C neumožňuje napájení	Periferie USB nelze nabíjet	<ul style="list-style-type: none"><li>• Zkontrolujte, zda je připojené zařízení kompatibilní se specifikací USB-C. Port USB typ C podporuje USB 3.2 Gen1 a výstup 65 W.</li><li>• Dbejte na to, abyste použili kabel USB typ C dodaný s monitorem.</li></ul>
Rozhraní SuperSpeed USB 5 Gb/s (USB 3.2 Gen1) je pomalé	Periferní zařízení podporující SuperSpeed USB 5 Gb/s (USB 3.2 Gen1) pracují pomalu nebo nepracují vůbec	<ul style="list-style-type: none"><li>• Ujistěte se, že váš počítač je kompatibilní s rozhraním SuperSpeed USB 5 Gb/s (USB 3.2 Gen1).</li><li>• Některé počítače mají konektory USB 3.2, USB 2.0 i USB 1.1. Ujistěte se, že používáte správný USB konektor.</li><li>• Odpojte a znovu připojte výstupní kabel k vašemu počítači.</li><li>• Odpojte a znovu připojte periferní USB zařízení (do vstupního USB konektoru).</li><li>• Restartujte počítač.</li></ul>



---

Bezdrátová  
periferní zařízení  
USB přestanou  
pracovat, když je  
zapojeno zařízení  
USB 3.2

Bezdrátová  
periferní zařízení  
USB reagují  
pomalu nebo  
pouze pracují,  
když se  
vzdálenost mezi  
nimi a přijímačem  
sníží

- Zvětšíte vzdálenost mezi periferními zařízeními USB 3.2 a bezdrátovým přijímačem USB.
  - Umístíte bezdrátový přijímač USB co nejbližší k bezdrátovým periferním zařízením USB.
  - Pomocí prodlužovacího kabelu USB umístíte bezdrátový přijímač USB co nejdále od portu USB 3.2.
- 





# Dodatek

## VAROVÁNÍ: Bezpečnostní pokyny

**⚠ VAROVÁNÍ: Používání ovládacích prvků a provádění nastavení nebo postupů, které nejsou uvedeny v této dokumentaci, může vést k úrazu elektrickým proudem anebo mechanickému poškození výrobku.**

Pokud jde o informace o bezpečnostních pokynech, viz Informace o bezpečnosti, životním prostředí a předpisech (SERI).

## Oznámení FCC (pouze USA) a další informace o předpisech

Pro oznámení FCC a další informace o předpisech navštivte webové stránky popisující soulad s předpisy na [www.dell.com/regulatory\\_compliance](http://www.dell.com/regulatory_compliance).

## Kontakt na společnost Dell

Pro zákazníky v USA, volejte 800-WWW-DELL (800-999-3355).

**✍ POZNÁMKA: Pokud nemáte aktivní připojení k internetu, můžete nalézt kontaktní informace na vaší nákupní faktuře, dodacím listu, účtence nebo v produktovém katalogu Dell.**

Společnost Dell poskytuje podporu online a po telefonu a také různé možnosti servisu. Jejich dostupnost se liší podle země a výrobku. Některé služby nemusí být ve vaší oblasti dostupné.

- Online technická pomoc — [www.dell.com/support/monitors](http://www.dell.com/support/monitors)
- Kontaktování společnosti Dell — [www.dell.com/contactdell](http://www.dell.com/contactdell)

## Databáze produktů EU pro energetický štítek a informační list produktu

P2422HE: <https://eprel.ec.europa.eu/qr/549713>

P2422HE WOST: <https://eprel.ec.europa.eu/qr/562079>

P2722HE: <https://eprel.ec.europa.eu/qr/553243>

