




Monitor Dell S2725DS

Uživatelská příručka

Model monitoru: S2725DS
Model pro účely předpisů: S2725DSc



-  **POZNÁMKA:** POZNÁMKA označuje důležité informace, které pomáhají lépe využít počítač.
-  **POZOR:** Slovo POZOR upozorňuje na možné poškození hardwaru nebo ztrátu dat v případě nedodržení pokynů.
-  **VAROVÁNÍ:** Slovo VAROVÁNÍ varuje před možným poškozením majetku, zraněním nebo smrtí.

© 2024 Dell Inc. nebo její dceřiné společnosti. Všechna práva vyhrazena. Dell Technologies, Dell a další ochranné známky jsou ochranné známky společnosti Dell Inc. nebo jejích dceřiných společností. Ostatní ochranné známky mohou být ochrannými známkami jejich příslušných vlastníků.

2024 – 03

Rev. A00



Obsah

Bezpečnostní pokyny	6
O tomto monitoru	7
Obsah balení	7
Vlastnosti produktu	8
Kompatibilita s operačními systémy	12
Popis částí a ovládacích prvků	12
Pohled zepředu	12
Pohled zezadu	13
Pohled ze strany	14
Pohled zdola	14
Technické údaje monitoru	16
Specifikace rozlišení	19
Podporované režimy videa	19
Předvolené režimy zobrazení	20
Technické údaje napájení	21
Fyzické vlastnosti	23
Prostorové vlastnosti	24
Uspořádání kolíků	25
Konektor DisplayPort	25
Konektor HDMI	26
Kompatibilita s technologií Plug-and-Play	27
Zásady kvality a obrazových bodů LCD monitoru	27



Ergonomie	28
Manipulace s displejem a jeho přesouvání	30
Pokyny pro údržbu	31
Čištění monitoru.	31
Instalace monitoru	32
Montáž stojánku	32
Používání náklonu, otočení a nastavení výšky	34
Náklon, otočení	35
Nastavení výšky	35
Otáčení monitoru	36
Připojení monitoru	38
Připojení kabelu HDMI	38
Připojení kabelu DisplayPort 1.2 (volitelně)	38
Vedení kabelů	39
Přípevnění bočního I/O krytu:	40
Uspořádání kabelů	40
Zapněte monitor	41
Zabezpečení monitoru pomocí zámku Kensington (volitelné)	41
Demontáž stojánku monitoru	42
Montáž VESA na stěnu (volitelně).	43
Používání monitoru.	44
Zapnutí napájení monitoru.	44
Používání tlačítka ovladače	44
Použití ovladače	45





Přímé funkce kláves	45
Používání nabídky na obrazovce (OSD)	46
Přístup k nástroji Menu Launcher	46
Používání navigačních tlačítek	47
Přístup k systému nabídek	48
Zamknutí tlačítek nabídky a napájení.	60
Varovné zprávy OSD.	63
Nastavení maximálního rozlišení	66
Odstraňování problémů	67
Automatický test.	67
Integrovaná diagnostika	68
Obecné problémy	70
Informace o předpisech	75
Sdělení komise FCC (pouze USA) a informace o dalších předpisech	75
Databáze produktů EU pro energetický štítek a list s informacemi o výrobku	75
Kontaktování společnosti Dell	75



Bezpečnostní pokyny

Dodržujte následující bezpečnostní pravidla, abyste ochránili monitor před možným poškozením a zajistili vlastní bezpečnost. Pokud není stanoveno jinak, u každého postupu popsaného v tomto dokumentu se předpokládá, že jste si přečetli informace o bezpečnosti dodané s monitorem.

 **POZNÁMKA: Před používáním monitoru si přečtěte informace o bezpečnosti dodané s monitorem a vytištěné na výrobku. Dokumentaci uschovejte na bezpečném místě pro budoucí použití.**

 **VAROVÁNÍ: Použití ovládacích prvků, změn nastavení nebo postupů jiným způsobem, než jak je určeno v této dokumentaci, může způsobit úrazy vysokým napětím, elektrickým proudem nebo mechanickými vlivy.**

 **VAROVÁNÍ: Dlouhodobý poslech zvuku při vysoké hlasitosti přes sluchátka (u monitoru, který tuto funkci podporuje) může způsobit poškození vašeho sluchu.**

- Umístěte monitor na pevný povrch a manipulujte s ním opatrně. Obrazovka je křehká a při pádu nebo úderu ostrým předmětem se může poškodit.
- Vždy se ujistěte, že je monitor určen pro provoz se střídavým proudem, který je k dispozici ve vaší oblasti.
- Uchovávejte monitor při pokojové teplotě. Příliš chladné nebo horké podmínky mohou mít nepříznivý vliv na tekuté krystaly displeje.
- Připojte napájecí kabel od monitoru k elektrické zásuvce, která je blízko a snadno přístupná. Viz [Připojení monitoru](#).
- Neumísťujte monitor na mokrý povrch nebo do blízkosti vody ani jej na takovém místě nepoužívejte.
- Nevystavujte monitor silným vibracím nebo nárazům. Monitor například nevkládejte do zavazadlového prostoru automobilu.
- Když nebudete monitor po delší dobu používat, odpojte jej ze zásuvky.
- Nesnažte se sundat žádné kryty a nedotýkejte se vnitřních částí monitoru. Mohlo by dojít k úrazu elektřinou.
- Pozorně si přečtěte tyto pokyny. Tento dokument uschovejte pro budoucí použití. Dodržujte veškerá varování a pokyny uvedené na výrobku.
- Některé monitory lze namontovat na stěnu s použitím držáku VESA, který se prodává samostatně. Použijte správné specifikace VESA uvedené v části věnované montáži na stěnu v uživatelské příručce.

Bezpečnostní pokyny viz *Informace o bezpečnosti, prostředí a předpisech (SERI)*, které jsou dodávány s monitorem.



O tomto monitoru

Obsah balení

Následující tabulka obsahuje seznam součástí dodaných s vaším monitorem. Pokud některá součást chybí, kontaktujte společnost Dell. Další informace najdete v části [Kontaktování společnosti Dell](#).

POZNÁMKA: Některé položky mohou být volitelné a nemusí být v monitorem dodány. Některé funkce nemusí být v některých zemích k dispozici.

Zobrazení součástí	Popis součástí
	Zobrazení
	Kryt VESA
	Zvedák stojánku
	Podstavec stojánku



	Boční kryt panelu I/O
	Napájecí kabel (liší se podle země)
	Kabel HDMI (1,80 m)
	<ul style="list-style-type: none"> • Stručná příručka • Informace o bezpečnosti, prostředí a předpisech

Vlastnosti produktu

Monitor Dell **S2725DS** je vybaven aktivní maticí, technologií THF (Thin-Film Transistor), displejem z tekutých krystalů (LCD), antistatickou úpravou a podsvícením LED. Monitor má následující charakteristiky:

- Podporuje obnovovací frekvenci 100 Hz.
- Barevná škála 99 % sRGB (typicky).
- Možnost digitálního připojení prostřednictvím 2 portů HDMI a DP.
- Funkce Plug and Play (je-li podporována počítačem).
- Integrované reproduktory (2 x 5 W).
- Nabídka nastavení obrazovky (OSD) pro snadné nastavení a optimalizaci obrazu.
- Odnímatelný stojánek a 100mm montážní otvory standardu VESA (Video Electronics Standards Association) pro flexibilní řešení upevnění.
- Naklánění nahoru a dolů, otáčení okolo svislé osy a nastavení výšky.
- Otvor pro bezpečnostní zámek pro zámků Kensington (prodávají se samostatně).



- Nabízí nadstandardní výměnu panelu v záruční době.
- Podporuje funkci Dell ComfortView Plus.
Dell ComfortView Plus je integrovaná funkce obrazovky s nízkým modrým světlem, která zlepšuje pohodlí očí snížením potenciálně škodlivého vyzařování modrého světla bez kompromisů v barvě. Prostřednictvím technologie ComfortView Plus společnost Dell snížila vystavení škodlivému modrému světlu z $\leq 50\%$ na $\leq 35\%$. Tento monitor je certifikován TÜV Rheinland Eye Comfort 3.0 s hodnocením 4 hvězdiček. Obsahuje klíčové technologie, které také poskytují obrazovku bez blikání, obnovovací frekvenci až 100 Hz a barevný gamut minimálně 95 % sRGB. Funkce Dell ComfortView Plus je na vašem monitoru ve výchozím nastavení povolena.
- Tento monitor využívá panel s nízkým vyzařováním modrého světla. Když jsou obnovena tovární nebo výchozí nastavení tohoto monitoru, splňuje požadavky certifikace na hardware s nízkým vyzařováním modrého světla, kterou poskytuje společnost TÜV Rheinland.*

Podíl modrého světla:

Podíl světla v rozsahu od 415 nm - 455 nm ve srovnání s rozsahem 400 nm - 500 nm musí být menší než 50 %.

Kategorie	Podíl modrého světla:
1	$\leq 20\%$
2	$20\% < R \leq 35\%$
3	$35\% < R \leq 50\%$

- Snižuje úroveň nebezpečného modrého světla vyzařovaného z obrazovky tak, aby bylo sledování pohodlnější pro vaše oči bez odchylek přesné reprodukce barev.
 - Tento monitor využívá technologii Flicker-Free, která odstraňuje blikání obrazu viditelné okem. Díky tomu je sledování monitoru pohodlnější a uživatelé netrpí namáháním a únavou očí.
- * Tento monitor splňuje požadavky certifikace kategorie 2 na hardware s nízkým vyzařováním modrého světla, kterou poskytuje společnost TÜV Rheinland.



Informace o programu TÜV Rheinland Eye Comfort 3.0

Certifikační program TÜV Rheinland Eye Comfort 3.0 představuje spotřebitelsky přívětivý systém hodnocení hvězdičkami pro obor zobrazovacích zařízení, který podporuje zdraví očí od bezpečnosti po péči o oči. Ve srovnání se stávajícími certifikacemi přidává program hodnocení 5 hvězdiček přísné požadavky na testování celkových atributů péče o oči, jako je nízké modré světlo, bez blikání, obnovovací frekvence, barevný gamut, přesnost barev a výkon senzoru okolního světla. Stanovuje metriky požadavků a hodnotí výkonnost produktu na pěti úrovních a sofistikovaný proces technického hodnocení poskytuje spotřebitelům a kupujícím ukazatele, které lze snáze posoudit.

Zohledněné faktory očního zdraví zůstávají konstantní, avšak standardy pro různá hodnocení hvězdičkami se liší. Čím vyšší je hodnocení hvězdičkami, tím přísnější jsou normy. Níže uvedená tabulka uvádí hlavní požadavky na zrakovou pohodu, které platí navíc k základním požadavkům na zrakovou pohodu (jako je hustota pixelů, jednotnost jasu a barev a volnost pohybu).

Další informace o **certifikaci TÜV Eye Comfort** viz: <https://www.tuv.com/world/en/eye-comfort.html>



Požadavky Eye Comfort 3.0 a schéma hodnocení hvězdičkami pro monitory

Kategorie	Testovaná položka	Schéma hodnocení hvězdičkami		
		3hvězdičkové	4hvězdičkové	5hvězdičkové
Péče o zrak	Tlumení modrého světla	TÜV Hardware LBL kategorie III (≤ 50 %) nebo softwarové řešení LBL ¹	TÜV Hardware LBL kategorie II (≤ 35 %) nebo kategorie I (≤ 20 %)	TÜV Hardware LBL kategorie II (≤ 35 %) nebo kategorie I (≤ 20 %)
	Bez blikání	TÜV Flicker Reduced nebo TÜV Flicker Free	TÜV Flicker Reduced nebo TÜV Flicker Free	Bez blikání
Správa okolního světla	Výkon senzoru okolního světla	Žádný senzor	Žádný senzor	Snímač okolního světla
	Inteligentní řízení CCT	Ne	Ne	Ano
	Inteligentní ovládání jasu	Ne	Ne	Ano
Kvalita snímku	Obnovovací frekvence	≥ 60 Hz	≥ 75 Hz	≥ 120 Hz
	Jednotnost jasu	Jednotnost jasu ≥ 75 %		
	Jednotnost barev	Jednotnost barev $\Delta u^*v^* \leq 0,02$		
	Volnost pohybu	Změny jasu se musí snížit o méně než 50 %; Barevný posun musí být menší než 0,01		
	Rozdíl gamma	Rozdíl gamma $\leq \pm 0,2$	Rozdíl gamma $\leq \pm 0,2$	Rozdíl gamma $\leq \pm 0,2$
	Široký barevný gamut ²	NTSC ³ Min. 72 % (CIE 1931) nebo sRGB ⁴ Min. 95 % (CIE 1931)	sRGB ⁴ Min. 95 % (CIE 1931)	DCI-P3 ⁵ Min. 95 % (CIE 1976) & sRGB ⁴ Min. 95 % (CIE 1931) nebo Adobe RGB ⁶ Min. 95 % (CIE 1931) & sRGB ⁴ Min. 95 % (CIE 1931)
Uživatelská příručka Eye Comfort	Uživatelská příručka	Ano	Ano	Ano
Poznámka	¹ Software řídí vyzařování modrého světla snížením nadměrného modrého světla, což má za následek více žlutého tónu. ² Barevný gamut popisuje dostupnost barev na displeji. Pro specifické účely byly vyvinuty různé normy, 100 % odpovídá plnému barevnému prostoru definovanému ve standardu. ³ NTSC je zkratka pro National Television Standards Committee, která vyvinula barevný prostor pro televizní systém používaný ve Spojených státech. ⁴ sRGB je standardní červený, zelený a modrý barevný prostor, který se používá na monitorech, tiskárnách a WWW. ⁵ DCI-P3, zkratka pro Digital Cinema Initiatives - Protocol 3, je barevný prostor používaný v digitálním kině, který zahrnuje širší rozsah barev než standardní barevný prostor RGB. ⁶ Adobe RGB je barevný prostor vytvořený společností Adobe Systems, který zahrnuje širší rozsah barev než standardní barevný model RGB, zejména v azurové a zelené.			



Kompatibilita s operačními systémy

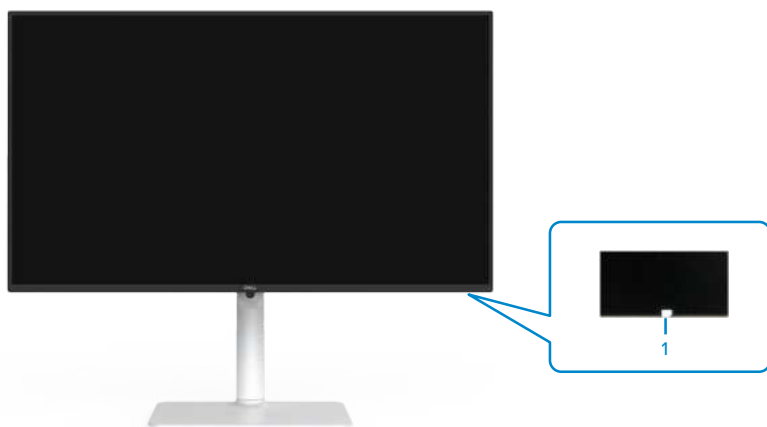
- Windows 10 a novější*
- macOS 12* a macOS 13*

*Kompatibilita operačních systémů s monitory značky Dell a Alienware se může lišit v závislosti na faktorech, jako jsou:

- Konkrétní datum (data) vydání, kdy jsou dostupné verze operačního systému, opravy nebo aktualizace.
- Konkrétní datum (data) vydání, kdy jsou aktualizace firmwaru, softwarové aplikace nebo ovladačů monitorů Dell a Alienware k dispozici na webu podpory společnosti Dell.

Popis částí a ovládacích prvků

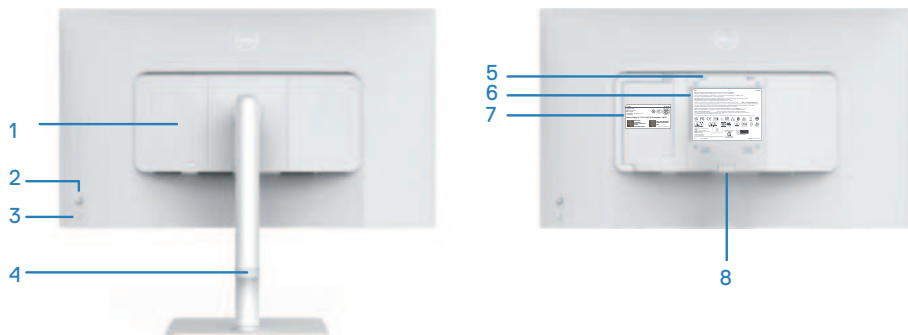
Pohled zepředu




Štítek	Popis	Použití
1	Indikátor LED napájení	Nepřerušovaná bílá znamená, že monitor je zapnutý a funguje normálně. Když bliká bíle, monitor se nachází v pohotovostním režimu.



Pohled zezadu



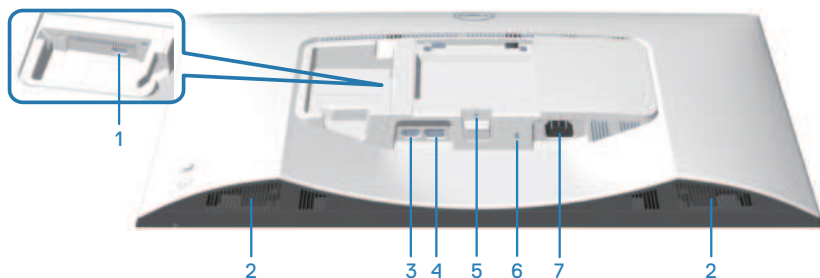
Štítek	Popis	Použití
1	Boční kryt panelu I/O	Slouží k zakrytí bočních I/O.
2	Ovladač	Slouží k ovládání nabídky OSD. Další informace najdete v části Používání monitoru .
3	Vypínač	Vypínač slouží k zapnutí či vypnutí monitoru.
4	Organizér kabelů	Slouží k uspořádání kabelů.
5	Montážní otvory VESA (100 mm x 100 mm – za krytem VESA)	Přípevněte monitor na stěnu pomocí sady držáku na stěnu standardu VESA.  POZNÁMKA: Nástěnný držák není dodán s monitorem a prodává se samostatně.
6	Štítek s regulačními informacemi	Obsahuje přehled schválení podle úředních vyhlášek.
7	Štítek s regulačními informacemi (včetně čárového kódu, výrobního čísla a servisního štítku)	Obsahuje přehled schválení podle úředních vyhlášek. Viz v případě kontaktu technické podpory společnosti Dell. Výrobní číslo je unikátní alfanumerický identifikátor, který umožňuje servisním technikům společnosti Dell identifikovat hardwarové součásti v počítači a přistupovat k informacím o záruce.
8	Tlačítko pro uvolnění stojánku	Uvolňuje stojánek od monitoru.



Pohled ze strany



Pohled zdola



Pohled zdola bez stojáčku monitoru

Štítek	Popis	Použití
1	Port HDMI 2	Slouží k připojení vašeho počítače nebo externího zařízení kabelem HDMI (který byl dodán s monitorem).
2	Integrované reproduktory (2)	Poskytuje zvukový výstup.
3	Port HDMI 1	Slouží k připojení vašeho počítače nebo externího zařízení kabelem HDMI (který byl dodán s monitorem).
4	DisplayPort	Slouží k připojení k počítači nebo externího zařízení kabelem DisplayPort (k zakoupení samostatně).




5	Funkce zámku stojánku	Umožňuje upevnit stojánek k monitoru šroubem M3 x 6 mm (šroub není součástí dodávky).
6	Otvor pro bezpečnostní zámek (využívá technologii Kensington Security Slot)	Umožňuje zabezpečit monitor pomocí bezpečnostního zámku (nutno zakoupit samostatně), který zabraňuje neoprávněnému přemístění vašeho monitoru.
7	Konektor napájení	Připojte napájecí kabel (dodaný s monitorem).



Technické údaje monitoru

Popis	Hodnota
Typ obrazovky	Aktivní matice - TFT LCD
Typ panelu	Technologie IPS (In-Plane Switching).
Poměr stran	16:9
Velikost obrazu	
Úhlopříčka	684,66 mm (27,0 palců)
Aktivní plocha	
Horizontální	596,74 mm (23,49 palců)
Vertikální	335,66 mm (13,22 palců)
Plocha	200302,79 mm ² (310,47 palců ²)
Maximální rozlišení a obnovovací frekvence	2560 x 1440 při 100 Hz
Rozteč pixelů	0,2331 mm x 0,2331 mm
Obrazové body na palec (PPI)	109
Zorný úhel:	
Horizontální	178° (typicky)
Vertikální	178° (typicky)
Brightness (Jas)	350 cd/m ² (typicky)
Míra kontrastu	1500:1 (typicky)
Povrchová úprava displeje obrazovky	Antireflexní úprava tvrdé vrstvy předního polarizátoru (3H)
Podsvícení	Systém osvětlení ze stran LED



Popis	Hodnota
Doba odezvy (z šedé do šedé)	8 ms (Normální režim) 5 ms (Rychlý režim) 4 ms (Extrémní režim) *Snížené rozmazání viditelného pohybu a zvýšená citlivost obrazu.  POZNÁMKA: Extrémní režim může do obrazu vnést drobné a znatelné vizuální artefakty. Dobu odezvy si můžete vybrat podle svých požadavků.
Barevná hloubka	16,7 miliónů barev
Barevná škála	sRGB typ. 99 % (CIE 1931)
Možnosti připojení	2 x HDMI 2.1 (HDCP 1.4) (Podporuje až QHD 2560x1440 100 Hz TMDS, VRR podle specifikace v HDMI 2.1) 1 x DisplayPort 1.2 (HDCP 1.4) (Podporuje až QHD 2560x1440, VRR 100Hz)
Šířka rámečku (od hrany monitoru k aktivní ploše):	
Nahoře	7,30 mm
Vlevo/vpravo	7,30 mm
Dole	13,02 mm
Možnosti nastavení:	
Nastavení výšky	130 mm
Náklon	-5° až 21°
Otáčení podle vodorovné osy	-30° až 30°
Otáčení podle svislé osy	-90° až 90°
Vedení kabeláže	Ano
Kompatibilita s nástrojem Dell Display Manager 2.0*	Easy Arrange (Snadné uspořádání) a další klíčové funkce
Zabezpečení	Otvor pro bezpečnostní zámek (kabelový zámek se prodává samostatně)
Zabudované reproduktory	2 x 5 W



*Dell Display Manager

Dell Display Manager je aplikační software, který optimalizuje používání vašeho monitoru Dell – zajišťuje vyšší produktivitu a snadné přizpůsobení.

Možnosti této aplikace:

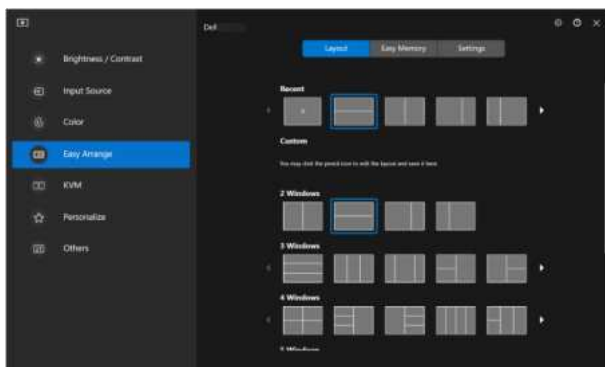
1. Můžete snadno upravovat nastavení zobrazení na obrazovce (OSD), jako je jas, kontrast, nastavení vstupního zdroje a podobně. Není třeba přepínat pomocí pákového ovladače na monitoru; jednoduše použijte software DDM.
2. Můžete uspořádat více aplikací na obrazovce a přichytit je do šablony dle vašeho výběru pomocí funkce Easy Arrange.
3. Můžete přiřazovat aplikace nebo dokonce soubory k oddílům Easy Arrange, ukládat rozvržení do profilu a poté automaticky obnovit profil pomocí Easy Arrange Memory.
4. Můžete připojit váš monitor Dell k více vstupním zdrojům a spravovat tyto vícenásobné video vstupy pomocí vstupního zdroje.
5. Můžete přizpůsobit každou aplikaci jiným barevným režimem pomocí Color Preset.
6. Můžete replikovat nastavení aplikace Dell Display Manager z jednoho monitoru na jiný monitor stejného modelu pomocí importu/exportu nastavení aplikace

Tento model navíc přichází s pokročilými funkcemi vzdálené správy pro správce IT.

Další informace o nástroji Dell Display Manager naleznete na adrese

<https://www.dell.com/support/ddm>

Z tohoto odkazu si můžete stáhnout software a na kartě dokumentace naleznete podrobnou uživatelskou příručku k softwaru a článek ze znalostní databáze.



Uživatelské rozhraní nástroje Dell Display Manager



Specifikace rozlišení

Popis	Hodnota
Horizontální frekvence	28 kHz až 151 kHz
Vertikální obnovovací frekvence	48 Hz až 100 Hz
Maximální předvolené rozlišení	2560 x 1440

Podporované režimy videa

Popis	Hodnota
Možnosti zobrazení obrazu (HDMI nebo DisplayPort)	480p, 576p, 720p, 1080i(HDMI), 1080p, 1440p



Předvolené režimy zobrazení

Předvolené režimy zobrazení HDMI/DP

Režim zobrazení	Vodorovná frekvence (kHz)	Svislá frekvence (Hz)	Takt pixelů (MHz)	Polarita synch. (horizontální / vertikální)
VESA 640 x 480	31,47	59,94	25,17	-/-
VESA 640 x 480	37,50	75,00	31,50	-/-
IBM 720 x 400	31,47	70,08	28,32	-/+
VESA 800 x 600	37,88	60,32	40,00	+/+
VESA 800 x 600	46,88	75,00	49,50	+/+
VESA 1024 x 768	48,36	60,00	65,00	-/-
VESA 1024 x 768	60,02	75,03	78,75	+/+
VESA 1152 x 864	67,50	75,00	108,00	+/+
VESA 1280 x 720	45,00	59,94	74,25	-/+
VESA 1280 x 800	49,31	59,91	71,00	+/+
VESA 1280 x 960	60,00	60,00	108,00	+/+
VESA 1280 x 1024	63,98	60,02	108,00	+/+
VESA 1280 x 1024	79,98	75,02	135,00	+/+
VESA 1440 x 900	55,94	59,89	106,50	-/+
VESA 1680 x 1050	65,29	59,95	146,25	-/+
VESA 1920 x 1080	67,50	60,00	148,50	+/+
VESA 2048 x 1080	66,66	59,99	147,18	+/-
VESA 2560 x 1440	88,79	59,95	241,50	+/-
VESA 2560 x 1440	151,05	100,04	410,86	+/-



Technické údaje napájení

Popis	Hodnota
Signály videovstupu	HDMI, 600 mV pro každou diferenční linku, impedance vstupu 100 ohmů na diferenční pár. DisplayPort*, 600 mV pro každou diferenční linku, impedance vstupu 100 ohmů na diferenční pár.
Vstupní střídavé napětí / frekvence / proud	100 - 240 V~/50 Hz nebo 60 Hz \pm 3 Hz / 1,5 A (typicky)
Zapínací proud	120 V: 30 A (maximum) 240 V: 60 A (maximum)
Příkon	0,3 W (režim vypnutí) ¹ 0,3 W (pohotovostní režim) ¹ 21,4 W (režim zapnutí) ¹ 57 W (maximum) ² 19,2 W (P_{on}) ³ 60,58 kWh (TEC) ³

¹ Podle definice ve směrnicích EU 2019/2021 a EU 2019/2013.

² Maximální nastavení jasu a kontrastu.

³ P_{on} : Příkon v zapnutém režimu podle definice Energy Star verze 8.0.

TEC: Celková spotřeba energie v kWh podle definice Energy Star verze 8.0.

Tento dokument je pouze informační a odráží laboratorní výkon. Konkrétní produkt může dosahovat odlišných výsledků v závislosti na objednaném softwaru, součástech a perifériích a společnost Dell není povinna takové informace aktualizovat.

Vzhledem k tomu by zákazník neměl spoléhat na tyto informace při rozhodování o elektrických tolerancích ani jinak. Neposkytujeme žádnou výslovnou ani předpokládanou záruku přesnosti ani úplnosti.





POZNÁMKA: Tento monitor má certifikaci ENERGY STAR.



Tento produkt splňuje podmínky programu ENERGY STAR při výchozích továrních nastaveních. Tato nastavení lze obnovit pomocí funkce „Factory Reset“ (Obnova továrních nastavení) v nabídce OSD. Změnou výchozích továrních nastavení nebo aktivací dalších funkcí může dojít ke zvýšení spotřeby elektrické energie a k překročení limitů specifikovaných v programu ENERGY STAR.



Fyzické vlastnosti

Popis	Hodnota
Rozměry (se stojánkem):	
Výška (maximum)	518,63 mm (20,42 palců)
Výška (minimum)	388,63 mm (15,30 palců)
Šířka	611,34 mm (24,07 palců)
Hloubka	200,38 mm (7,89 palců)
Rozměry (bez stojánku):	
Výška	355,98 mm (14,02 palců)
Šířka	611,34 mm (24,07 palců)
Hloubka	58,81 mm (2,32 palců)
Rozměry podstavce:	
Výška	411,80 mm (16,21 palců)
Šířka	248,00 mm (9,76 palců)
Hloubka	200,38 mm (7,89 palců)
Základna	248,00 x 180,00 mm (9,76 palců x 7,09 palců)
Hmotnost:	
Hmotnost včetně obalu	8,64 kg (19,05 lb)
Hmotnost se sestavou stojánku a kabely	6,54 kg (14,42 lb)
Hmotnost bez sestavy stojánku (pro montáž na stěnu nebo montáž VESA bez kabelů)	4,49 kg (9,90 lb)
Hmotnost sestavy podstavce	1,78 kg (3,92 lb)



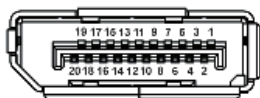
Prostorové vlastnosti

Popis	Hodnota
Kompatibilní standardy:	
<ul style="list-style-type: none">• Kompatibilní se standardem RoHS• Monitor obsahující omezené množství BFR/PVC (desky s tištěnými spoji jsou vyrobeny z laminátu bez obsahu BFR/PVC.)• Sklo bez arzenu a pouze panel bez rtuti• Monitor s certifikací ENERGY STAR	
Teplota:	
Provozní	0 °C až 40 °C (32 °F až 104 °F)
Mimo provoz	<ul style="list-style-type: none">• Skladování: -20 °C až 60 °C (-4 °F až 140 °F)• Převožení: -20 °C až 60 °C (-4 °F až 140 °F)
Vlhkost:	
Provozní	10% až 80% (bez kondenzace)
Mimo provoz	<ul style="list-style-type: none">• Skladování 10 až 90 % (bez kondenzace)• Převožení 10 až 90 % (bez kondenzace)
Nadmořská výška:	
Provozní (maximální)	5 000 m (16 400 stop)
Neprovozní (maximální)	12 192 m (40 000 stop)
Tepelný rozptyl	194,53 BTU/hod (maximum) 73,03 BTU/hod (zapnuto)



Uspořádání kolíků

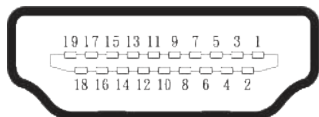
Konektor DisplayPort



Číslo kolíku	20kolíková strana připojeného signálního kabelu
1	ML3 (n)
2	Zem
3	ML3 (p)
4	ML2 (n)
5	Zem
6	ML2 (p)
7	ML1 (n)
8	Zem
9	ML1 (p)
10	ML0 (n)
11	Zem
12	ML0 (p)
13	Zem
14	Zem
15	AUX (p)
16	Zem
17	AUX (n)
18	Detekce připojení za chodu
19	Re-PWR
20	+3,3 V DP_PWR



Konektor HDMI



Číslo kolíku	19kolíková strana připojeného signálového kabelu
1	TMDS DATA 2+
2	TMDS DATA 2 STÍNĚNÍ
3	TMDS DATA 2-
4	TMDS DATA 1+
5	TMDS DATA 1 STÍNĚNÍ
6	TMDS DATA 1-
7	TMDS DATA 0+
8	TMDS DATA 0 STÍNĚNÍ
9	TMDS DATA 0-
10	TMDS TAKT+
11	TMDS TAKT STÍNĚNÍ
12	TMDS TAKT-
13	CEC
14	Vyhrazeno (N.C. v zařízení)
15	DDC TAKT (SCL)
16	DDC DATA (SDA)
17	DDC/CEC uzemnění
18	+5V POWER
19	DETEKCE PŘIPOJENÍ ZA CHODU



Kompatibilita s technologií Plug-and-Play

Tento monitor můžete připojit k jakémukoli systému, který je kompatibilní s technologií Plug and Play. Monitor počítači automaticky poskytne své údaje EDID (Extended Display Identification Data) pomocí protokolů DDC (Display Data Channel): daný systém se může sám zkonfigurovat a optimalizovat nastavení monitoru. Většina instalací monitoru je automatická; podle potřeby můžete vybrat jiná nastavení. Další informace o změnách nastavení viz [Používání monitoru](#).

Zásady kvality a obrazových bodů LCD monitoru

Při výrobě LCD monitoru není neobvyklé, že jeden nebo více obrazových bodů zůstanou v trvale fixovaném stavu, ve kterém jsou obtížně viditelné a neomezují kvalitu nebo použitelnost obrazu. Další informace o zásadách dodržování kvality monitorů Dell a o zásadách týkajících se obrazových bodů viz stránka podpory společnosti Dell www.dell.com/pixelguidelines.



Ergonomie

△ POZOR: Nevhodné nebo dlouhodobé používání klávesnice může vést k zranění.

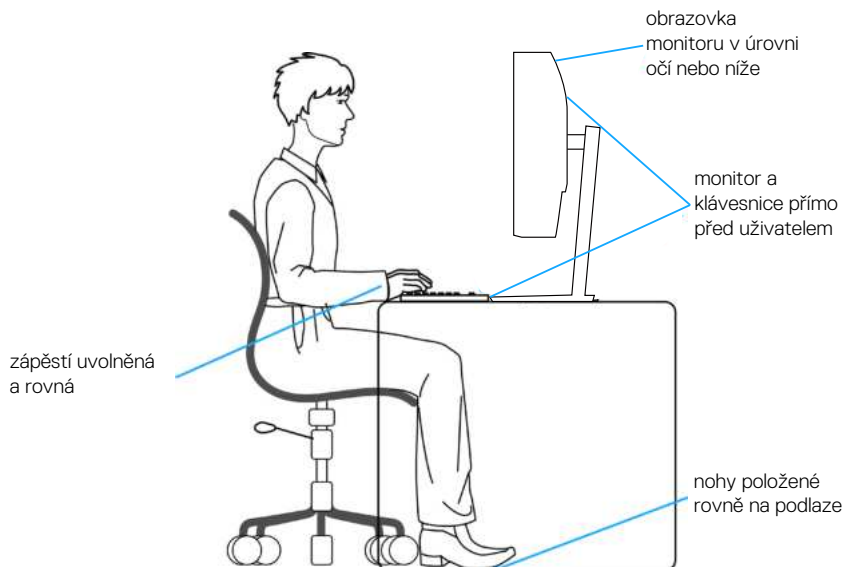
△ POZOR: Dlouhodobé sledování obrazovky monitoru může vést k únavě očí.

Pro zajištění maximálního pohodlí a efektivity dodržujte při přípravě a používání počítače následující pravidla:

- Umístěte počítač tak, abyste měli při práci monitor a klávesnici přímo před sebou. Pro správné umístění klávesnice jsou k dispozici běžně dostupné poličky.
- Aby se omezilo riziko únavy očí a bolesti krku, paží, zad a ramen při dlouhodobém používání monitoru, doporučujeme dodržovat následující zásady:
 1. Umístěte obrazovku přibližně 50 až 70 cm (20 až 28 palců) od očí.
 2. Při práci s monitorem pravidelně mrkejte nebo si po delším používání monitoru opláchněte oči vodou.
 3. Po každých dvou hodinách dělejte pravidelné a časté 20 minutové přestávky.
 4. Během přestávek nejméně na 20 sekund odhlédněte od monitoru a zadívejte se objekt vzdálený 20 stop.
 5. Během přestávek se protahujte, aby došlo k uvolnění krku, paží, zad a ramen.
- Když sedíte před monitorem, ujistěte se, že je obrazovka monitoru na úrovni očí nebo mírně níže.
- Nastavte náklon monitoru, jeho kontrast a jas.
- Upravte okolní osvětlení (například stropní světla, lampičky a závěsy nebo žaluzie na okolních oknech) tak, aby bylo na obrazovce monitoru co nejméně odlesků a odrazů světla.
- Používejte židli, která nabízí dobrou podporu beder.
- Při používání klávesnice a myši by mělo být předpaží vodorovně se zápěstím v neutrální, pohodlné poloze.
- Při používání klávesnice a myši mějte vždy k dispozici prostor pro položení rukou.
- Horní část obou paží by měla spočívat přirozeně.
- Nohy by měly být položené rovně na podlaze.
- Při sezení se ujistěte, že váha nohou spočívá na chodidlech, nikoli na přední části sedáku. K zajištění správné polohy nastavte výšku židle nebo použijte podložku pod nohy.



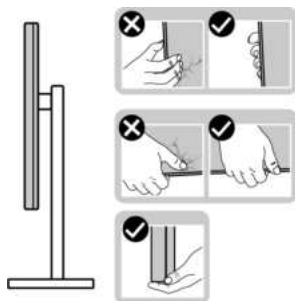
- Provádějte různorodou práci. Snažte se organizovat svou práci tak, abyste nemuseli sedět a pracovat dlouhou dobu bez přestávky. Snažte se pravidelně stát nebo se postavit a procházet se.
- Prostor pod pracovním stolem by měl být uklizený a neměly by se zde nacházet kabely, které mohou narušovat pohodlí při sezení a o které byste mohli zakopnout.



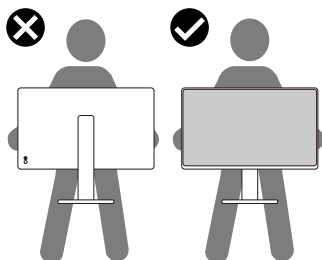
Manipulace s displejem a jeho přesouvání

Abyste zajistili bezpečné zacházení s monitorem při zvedání nebo přemísťování, postupujte podle níže uvedených pokynů:

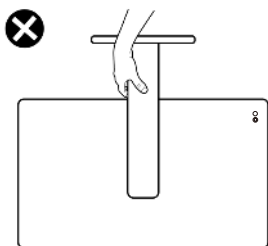
- Před přesouváním nebo zvedáním monitoru vypněte počítač a monitor.
- Odpojte všechny kabely od monitoru.
- Vložte monitor do původní krabice s původním obalovým materiálem.
- Při zvedání a přesouvání monitoru držte pevně spodní okraj a bok monitoru bez toho, abyste na monitor příliš tlačili.



- Při zvedání nebo přemísťování monitoru postupujte tak, aby obrazovka směřovala od vás. Netlačte na obrazovku, aby se nepoškrábala nebo nepoškodila.





- Při přepravě monitoru jej nevystavujte rázům ani vibracím.
- Když při zvedání a přesouvání monitoru držíte základnu nebo zvedák stojánku, neotáčejte monitor vzhůru nohama. Mohlo by dojít k poškození monitoru nebo zranění.







Pokyny pro údržbu

Čištění monitoru

-  **VAROVÁNÍ:** Před čišněním monitoru odpojte jeho napájecí kabel z elektrické zásuvky.
-  **POZOR:** Před čišněním monitoru si přečtěte a dodržujte [Bezpečnostní pokyny](#).



Při rozbalování, čištění nebo manipulaci s monitorem postupujte podle pokynů v následujícím seznamu:

- K čištění sestavy stojánku, obrazovky a skříně monitoru Dell použijte čistý hadřík mírně navlhčený vodou. Pokud možno používejte speciální jemnou utěrku na čištění obrazovek nebo přípravek vhodný pro čištění monitorů Dell.
- Plochu stolu, na kterou chcete monitor Dell umístit, očistěte a před umístěním zkontrolujte, zda je zcela suchá a bez vlhkosti nebo čisticího prostředku.
-  **POZOR:** Nepoužívejte čisticí prostředky ani jiné chemikálie, jako je benzen, ředidlo, čpavek, abrazivní čisticí prostředky nebo stlačený vzduch.
-  **POZOR:** Použití chemikálií k čištění může způsobit změny ve vzhledu monitoru, například vyblednutí barev, mléčný film na monitoru, deformace, nerovnoměrný tmavý odstín a odlupování povrchu obrazovky.
-  **VAROVÁNÍ:** Nestříkejte čisticí roztok nebo dokonce vodu přímo na povrch monitoru. V opačném případě se tekutina nahromadí na dolní straně zobrazovacího panelu, způsobí korozi elektroniky a trvalé poškození. Místo toho naneste čisticí roztok nebo vodu na měkký hadřík, který potom monitor očistěte.
-  **POZNÁMKA:** Poškození monitoru způsobené nevhodnými postupy čištění a používáním benzenu, ředidla, čpavku, abrazivních čisticích prostředků, alkoholu, stlačeného vzduchu, detergentů jakéhokoli druhu bude považováno za poškození způsobené zákazníkem (CID). Na CID se nevztahuje standardní záruka společnosti Dell.
- Pokud po vybalení monitoru zjistíte přítomnost bílého prášku, setřete jej látkou.
- S monitorem zacházejte opatrně, protože tmavě zbarvený monitor se může snadno poškrábat a bílé známky otěru jsou zřetelnější, než na světlém monitoru.
- Pro zachování optimální kvality obrazu monitoru používejte dynamicky se měnící spořič obrazovky; když monitor nepoužíváte, vypněte jej.



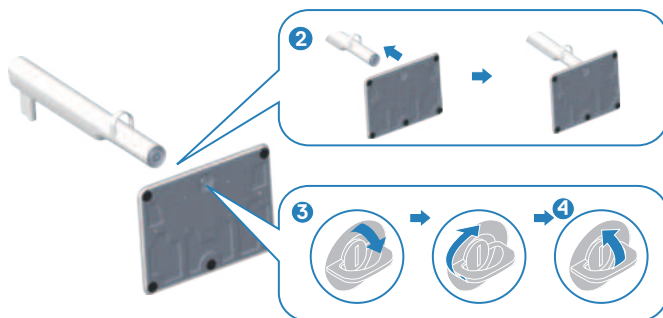
Instalace monitoru

Montáž stojánu

-  **POZNÁMKA:** Při expedici z výrobního závodu není nainstalován stojánek.
-  **POZNÁMKA:** V následující části jsou uvedeny pokyny pro stojánek, který byl dodán s monitorem. Při připevňování stojáku, který byl zakoupen od jiného zdroje, postupujte podle pokynů pro montáž dodaných se stojánkem.

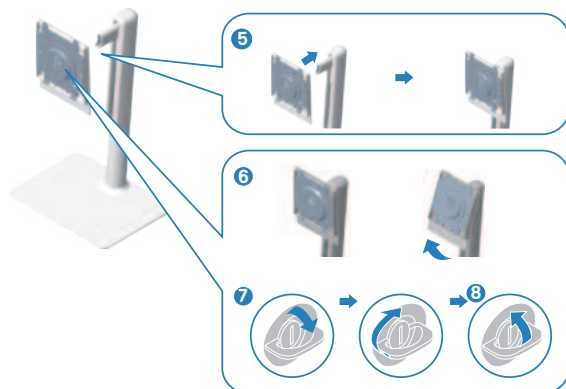
Pokyny pro připevnění stojáku monitoru:

1. Vyjměte kryt VESA, zvedák stojáku a podstavec stojáku z ochranného polštáře.
2. Zarovnejte a umístěte podstavec stojáku na zvedák stojáku.
3. Otevřete šroubovou rukojeť ve spodní části podstavce stojáku a otočením ve směru hodinových ručiček zajistíte sestavu stojáku.
4. Zavřete šroubovací držadlo.



5. Zarovnejte a umístěte kryt VESA na zvedák stojáku.
6. Zkontrolujte, zda je deska VESA nakloněna zpět, aby byla v rovině s křídlovým šroubem pro snadné utažení.
7. Otevřete šroubovací rukojeť na přední straně krytu VESA a otočte jí ve směru hodinových ručiček, abyste zajistili sestavu závěsu.
8. Zavřete šroubovací držadlo.

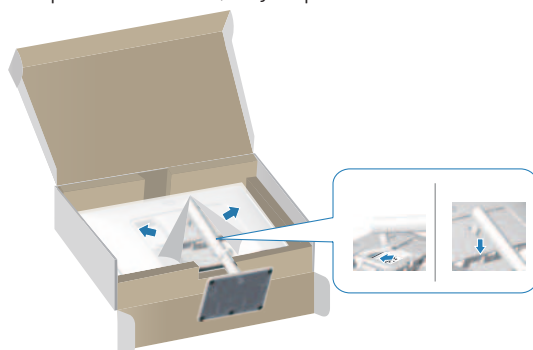




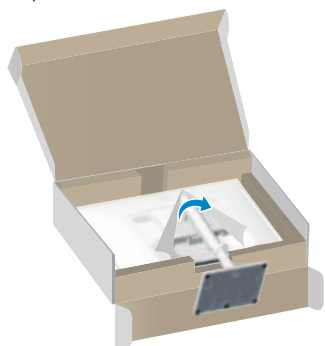
9. Otevřete ochranný kryt na monitoru, abyste získali přístup k otvoru VESA na monitoru.



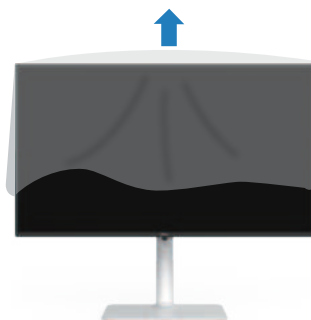
10. Zasuňte výstupky na zvedáku podstavce do otvorů na zadním krytu displeje a zatlačte sestavu podstavce dolů, aby zapadla na místo.



11. Uchopte zvedák stojánku pevně oběma rukama, opatrně zvedněte monitor a poté jej položte na rovný povrch.



12. Sejměte kryt z monitoru.



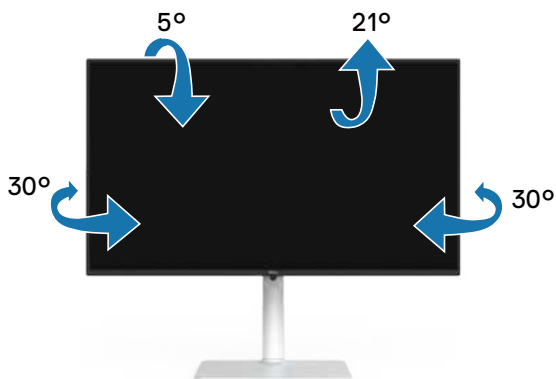
Používání náklonu, otočení a nastavení výšky

-  **POZNÁMKA:** Tyto hodnoty platí pro stojánek, který byl dodán s monitorem. Chcete-li použít jiný stojánek, vyhledejte pokyny pro instalaci v dokumentaci, která byla dodána se stojánkem.



Náklon, otočení

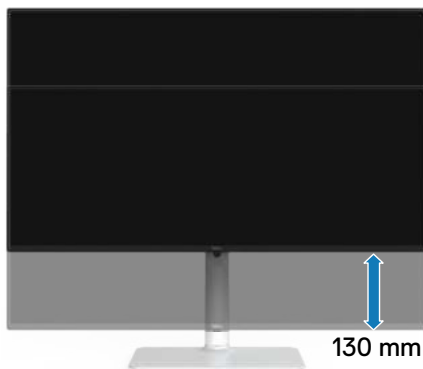
Díky stojánku, který je připevněn k monitoru, lze monitor naklánět a natáčet pro dosažení optimálního pozorovací úhlu.



 **POZNÁMKA:** Stojan je při expedici monitoru z výroby odmontován.

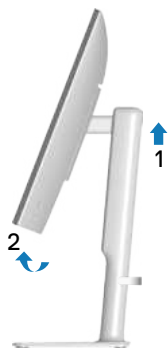
Nastavení výšky

 **POZNÁMKA:** Stojánek lze svisle vysunout až o 130 mm.



Otáčení monitoru

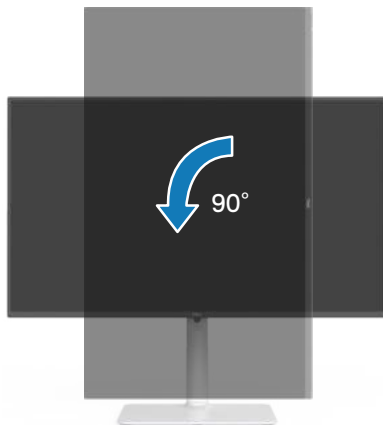
Dříve než monitor otočíte, musí být svisle vysunut ([Nastavení výšky](#)) a zcela nakloněn tak, aby nedošlo k nárazu do dolní hrany monitoru.



Otáčení po směru hodin



Otáčení proti směru hodin



- **POZNÁMKA:** K využití funkce otočení zobrazení (na výšku a na šířku) u počítače Dell potřebujete aktualizovaný ovladač grafické karty, který není součástí dodávky monitoru. Chcete-li stáhnout ovladač grafické karty, přejděte na www.dell.com/support a v části Download (Ke stažení) vyhledáte nejnovější aktualizace ovladačů videa.
- **POZNÁMKA:** V režimu Na výšku může dojít ke snížení výkonnosti v graficky náročných aplikacích (3D hry atd.).



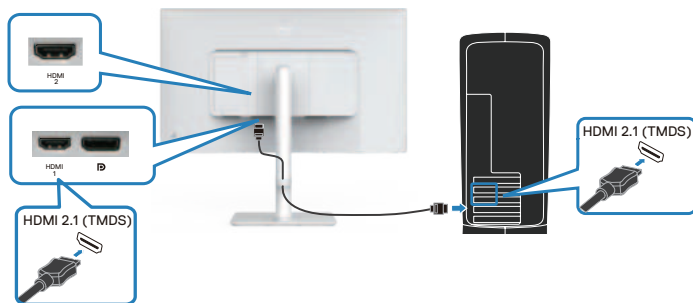
Připojení monitoru

- ⚠ **VAROVÁNÍ:** Než začnete provádět jakýkoli postup v tomto oddílu, přečtěte si část [Bezpečnostní pokyny](#).
- 📎 **POZNÁMKA:** Monitory Dell jsou navrženy tak, aby optimálně fungovaly s kabely, které jsou dodávány s monitorem. Společnost Dell nezaručuje kvalitu a výkon videa, pokud jsou použity kabely jiné než Dell.
- 📎 **POZNÁMKA:** Před připojením protáhněte kabely organizérem kabelů.
- 📎 **POZNÁMKA:** Nepřipojujte k počítači všechny kabely současně.
- 📎 **POZNÁMKA:** Obrázky jsou pouze orientační. Vzhled počítače se může lišit.

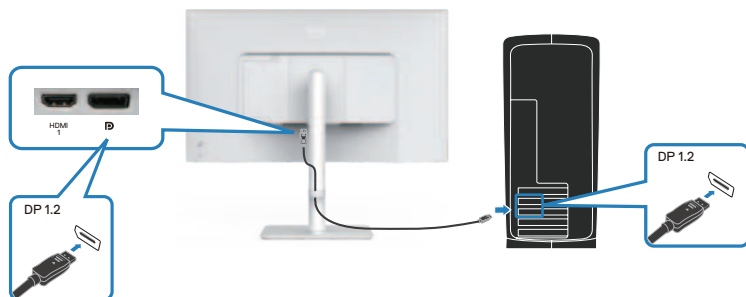
Pokyny pro připojení monitoru k počítači:

1. Vypněte počítač a odpojte napájecí kabel.
2. Připojte monitor k počítači pomocí kabelu DisplayPort nebo kabelu HDMI.

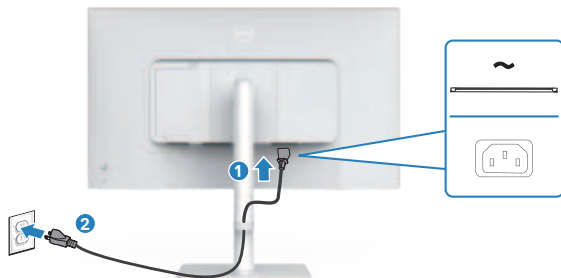
Připojení kabelu HDMI



Připojení kabelu DisplayPort 1.2 (volitelně)

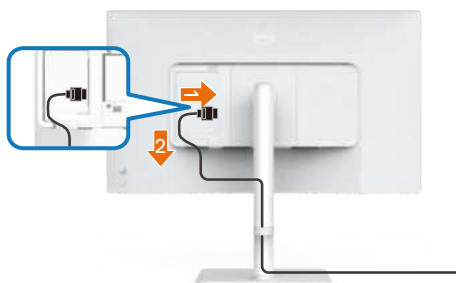


3. Připojte napájecí kabel k monitoru a k elektrické zásuvce.



Vedení kabelů

VAROVÁNÍ: Položte monitor na rovný, čistý a měkký povrch, aby se zabránilo poškrábání zobrazovacího panelu. Pěnový obal z EPE můžete použít jako ochrannou podložku.

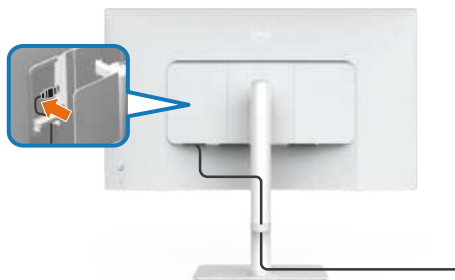


Rozložte ochrannou podložku monitoru na rovný povrch.

- Umístěte monitor nebo na něj přední stranou dolů.
- Pokyny pro vedení kabelů:
 1. Zapojte kabel HDMI do konektoru HDMI (viz [Připojení monitoru](#)).
 2. Zasuňte a uspořádejte kabel HDMI pod zadržovací páčku, jak je znázorněno výše.



Přípevnění bočního I/O krytu



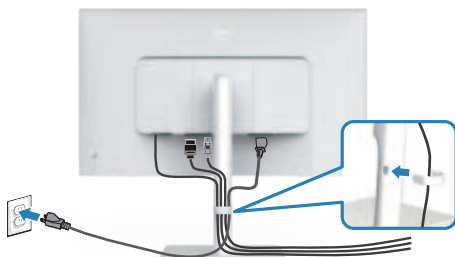
Pokyny pro přípevnění bočního I/O krytu:

- Zarovnejte a umístěte výstupky na bočním I/O krytu s otvory na zadním krytu displeje.
- Zatlačte na boční I/O kryt, aby zapadl na místo.

Uspořádání kabelů

Nainstalujte organizér kabelů.

Veďte kabely organizérem kabelů na zvedáku stojánku.



Po připojení všech nezbytných kabelů k monitoru a počítači (zapojení kabelů viz [Připojení monitoru](#)) úhledně srovnejte kabely podle výše uvedeného obrázku.

Pokud váš kabel nedosáhne k počítači, můžete jej připojit přímo k počítači, aniž by musel procházet otvorem ve stojánku monitoru.



Zapněte monitor

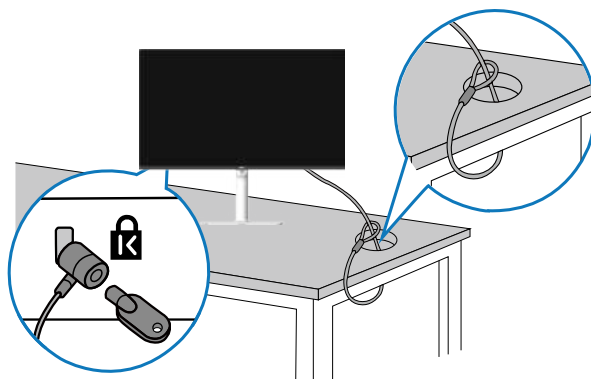
Stisknutím tlačítka napájení zapnete monitor.



Zabezpečení monitoru pomocí zámku Kensington (volitelné)

Otvor pro bezpečnostní zámek se nachází na dolní straně monitoru. (viz [Otvor pro bezpečnostní zámek](#)). Připevněte monitor ke stolu pomocí bezpečnostního zámku Kensington.



Další informace o používání zámku Kensington (v prodeji samostatně) naleznete v dokumentaci dodané se zámkem.



 **POZNÁMKA:** Obrázek je pouze orientační. Vzhled zámku se může lišit.

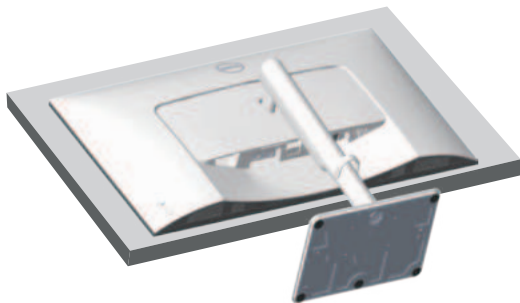


Demontáž stojánku monitoru

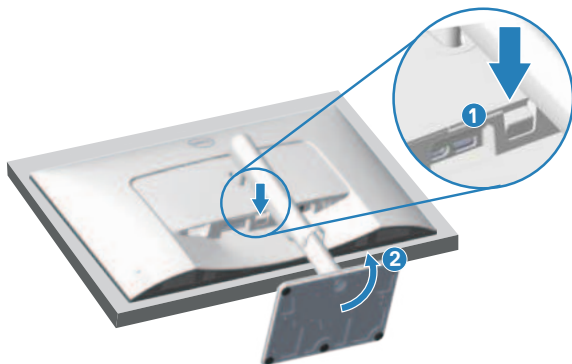
-  **POZNÁMKA:** Aby se zabránilo poškrábání obrazovky LCD při demontáži stojánku, zajistěte, aby byl monitor umístěn na měkkém povrchu a manipulujte s ním opatrně.
-  **POZNÁMKA:** Následující pokyny slouží pro demontáž stojánku, který byl dodán s monitorem. Při demontáži stojánku, který byl zakoupen od jiného zdroje, postupujte podle pokynů pro montáž dodaných se stojánkem.

Postup při demontáži stojánku:

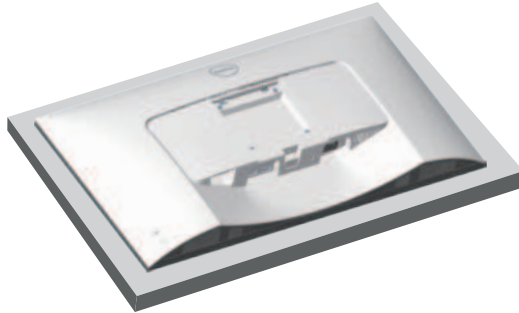
1. Položte monitor na měkkou látku nebo polštář na stabilním rovném stole.



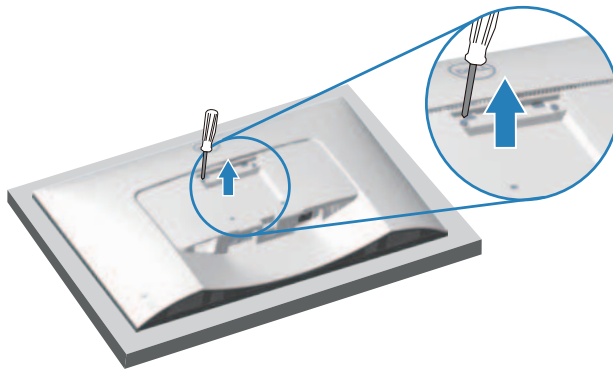
2. Stiskněte a podržte tlačítko pro uvolnění stojánku na zadní straně displeje.



3. Zvedněte stojánek a vyjměte jej z monitoru.



Montáž VESA na stěnu (volitelně)



(Rozměr šroubu: M4 x 10 mm).

Viz dokumentace dodaná se sadou pro nástěnnou montáž kompatibilní se standardem VESA.

1. Položte monitor na měkkou látku nebo polštář na okraji stolu.
2. Demontujte stojánek monitoru. Viz [Demontáž stojánku monitoru](#).
3. Odšroubujte čtyři šrouby zajišťující zadní kryt displeje.
4. Připevněte k monitoru montážní konzolu ze sady pro montáž na stěnu.
5. Pokyny pro montáž monitoru na stěnu najdete v dokumentaci, která byla dodána se sadou pro montáž na stěnu.

POZNÁMKA: Používejte pouze montážní držák s certifikací UL, CSA nebo GS s minimální nosností 17,96 kg (39,6 lb).



Používání monitoru

Zapnutí napájení monitoru

Stisknutím tlačítka napájení zapnete monitor.



Používání tlačítka ovladače

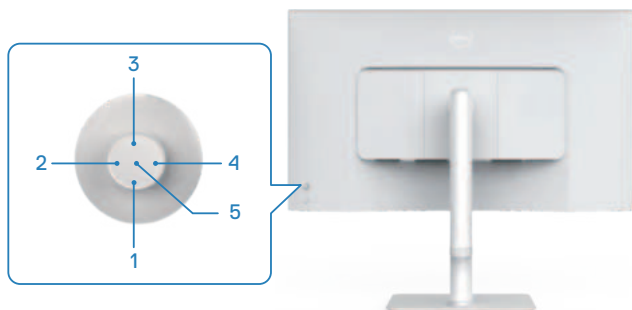
Pomocí tlačítka ovladače na zadní straně monitoru upravte nastavení obrazu.



1. Stisknutím tlačítka ovladače spustíte nabídku OSD.
2. Posunutím ovladače nahoru/dolů/vlevo/vpravo přepínáte mezi možnostmi.
3. Dalším stisknutím tlačítka ovladače potvrďte výběr.








Použití ovladače



Přímé funkce kláves

Následující tabulka popisuje ovládání ovladačem:

Ovládání ovladačem		Popis
1	 Přímé tlačítko 1/jas	Přístup k posuvníku nastavení jasu. Dalším stisknutím snížíte o jednu úroveň.
2	 Přímé tlačítko 2/ Zvukové profily	Slouží k výběru preferovaného režimu zvuku ze seznamu zvukových profilů.
3	 Přímé tlačítko 3/jas	Přístup k posuvníku nastavení jasu. Dalším stisknutím snížíte o jednu úroveň.
4	 Přímé tlačítko 4/ Hlasitost	Přístup k posuvníku nastavení hlasitosti.
5	 Spouštěč nabídky	Slouží k přístupu ke Spouštěči nabídky.

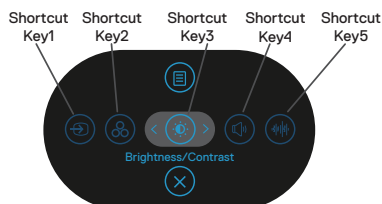


Používání nabídky na obrazovce (OSD)








Přístup k nástroji Menu Launcher

Když stisknete ovladač, zobrazí se spouštěč nabídky, který vám umožní přístup k hlavní nabídce OSD a funkcím zkratk.

Pohybem ovladače vyberte funkci.



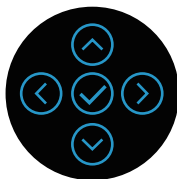
Následující tabulka obsahuje popis funkcí nástroje Menu Launcher:










Ovladač	Popis
1  Shortcut key (Rychlé tlačítko)/ Input Source (Zdroj vstupu)	Slouží k výběru vstupního zdroje ze seznamu videosignálů, které mohou být připojeny k monitoru.
2  Shortcut key (Rychlé tlačítko)/ Color Presets (Předvolby barev)	Slouží k výběru preferovaného barevného režimu ze seznamu předvoleb barev.
3  Shortcut key (Rychlé tlačítko)/ Brightness (Jas)/ Contrast (Kontrast)	Přístup k posuvníkům nastavení Jas a Kontrast.
4  Shortcut key (Rychlé tlačítko)/ Volume (Hlasitost)	Přístup k posuvníku nastavení hlasitosti.
5  Shortcut key (Rychlé tlačítko)/ Audio Profiles (Zvukové profily)	Slouží k výběru preferovaného režimu zvuku ze seznamu zvukových profilů.
6  Menu (Nabídka)	Slouží ke spuštění hlavní nabídky na obrazovce (OSD). Viz Používání monitoru .
7  Exit (Konec)	Slouží k ukončení nástroje Menu Launcher.



Používání navigačních tlačítek

Když je aktivní hlavní nabídka OSD, pohybem ovladače nakonfigurujete nastavení podle navigačních tlačítek zobrazených pod nabídkou OSD.



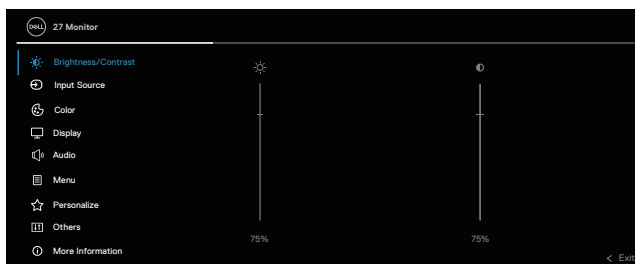
	Ovladač	Popis
1	 Nahoru	Slouží  k úpravám (zvyšování rozsahů) položek v nabídce OSD.
2	 Dolů	Slouží  k úpravám (snižování rozsahů) položek v nabídce OSD.
3	 Vlevo	Pro všechny první úrovně v seznamu nabídky šipka  ukončí/zavře nabídku OSD.
4	 Vpravo	Pro všechny ostatní úrovně vyjma první v seznamu nabídky  přejde na další úroveň.
5	 OK	Stisknutím ovladače potvrďte výběr.







Přístup k systému nabídek







POZNÁMKA: Změníte-li nastavení a pak přejdete do jiného menu nebo ukončíte OSD, monitor automaticky uloží všechny provedené úpravy. Změny budou rovněž uloženy, pokud po jejich provedení počkáte, až nabídka OSD zmizí.

1. Výběrem ikony  spustíte nabídku OSD a zobrazíte hlavní nabídku.



2. Pohybem ovladače směrem  nebo  procházejte možnosti nabídky. Jednotlivé prvky se při přechodu z jednoho na druhý zvýrazní.
3. Pohybem ovladače směrem  nebo  aktivujte zvýrazněnou volbu.

POZNÁMKA: Zobrazená směrová tlačítka (a tlačítko OK) se mohou lišit v závislosti na vybrané nabídce. Výběr provedete pomocí dostupných tlačítek.

4. Stisknutím směrových tlačítek  a  vyberte požadovaný parametr.
5. Stiskněte tlačítko  a potom proveďte změny pomocí směrových tlačítek  nebo  podle indikátorů.
6. Výběrem  se vrátíte do hlavní nabídky.



Ikona

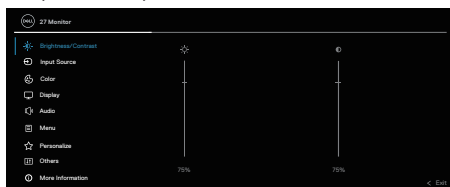
Nabídka a podnabídky

Popis



Brightness (Jas)/Contrast (Kontrast)

Tato funkce nabídky slouží k úpravám **Brightness (Jas)** a **Contrast (Kontrast)**.



Brightness (Jas)

Jas upravuje jas podsvícení od 0 do 100.

Posunutím ovladače ⤴ zvýšíte jas.

Posunutím ovladače ⤵ snížíte jas.

Contrast (Kontrast)

Nejprve upravte jas a poté upravte kontrast pouze v případě, že jsou nutné další úpravy.

Posunutím ovladače ⤴ zvýšíte kontrast.

Posunutím ovladače ⤵ snížíte kontrast (mezi 0 a 100).

Funkce **Contrast (Kontrast)** upravuje míru rozdílu mezi tmavými a světlými oblastmi na obrazovce monitoru.



Ikona	Nabídka a podnabídky	Popis
	Input Source (Zdroj vstupu)	Nabídka Input Source (Zdroj vstupu) slouží k výběru různých videosignálů, které mohou být připojeny k monitoru.
	DP	Když používáte konektor DP (DisplayPort), vyberte vstup DP . Výběr potvrďte stisknutím tlačítka joysticku.
	HDMI 1	Používáte-li konektor HDMI 1, vyberte vstup HDMI 1 . Výběr potvrďte stisknutím tlačítka joysticku.
	HDMI 2	Používáte-li konektor HDMI 2, vyberte vstup HDMI 2 . Výběr potvrďte stisknutím tlačítka joysticku.
	Rename Inputs (Přejmenovat vstupy)	Umožňuje zadat přednastavený název vstupu pro vybraný vstupní zdroj. Možnosti předvoleb jsou PC, PC 1, PC 2, Laptop, Laptop 1 a Laptop 2 . Výchozí nastavení je Off (Vypnuto) .
		POZNÁMKA: Neplatí pro názvy vstupů zobrazené ve varovných zprávách a informacích na displeji.
	Auto Select (Automatický Výběr)	Zapne tuto funkci, aby monitor mohl automaticky vyhledávat dostupné vstupní zdroje. Výběr potvrďte stisknutím tlačítka joysticku.



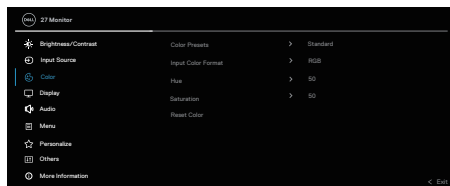
Ikona	Nabídka a podnabídky	Popis
	Options for DP (Volby pro DP)/HDMI	<p>Umožňuje nastavit Auto Select (Automatický Výběr) pro DP/HDMI:</p> <ul style="list-style-type: none"> • Prompt for Multiple Inputs (Dotázat se na výběr vstupů): Vždy zobrazí zprávu Přepnout na vstup DP/HDMI, abyste si mohli vybrat, zda přepnout nebo ne. • Always Switch (Vždy přepnout): Vždy se přepne na video vstup DP/HDMI (bez dotazu), když je připojen kabel DP/HDMI. • Off (Vypnuto): Nikdy se automaticky nepřepne na video vstup DP/HDMI, když je připojen kabel DP/HDMI. <p>Stisknutím pákového ovladače potvrďte výběr.</p> <p>POZNÁMKA: Tato volba je k dispozici, pouze když je zapnutá funkce Auto Select (Automatický výběr).</p>

Reset Input Source (Obnovit zdroj vstupu) Obnoví všechna nastavení v nabídce **Input Source (Zdroj vstupu)** na výchozí tovární hodnoty.



Color (Barva)

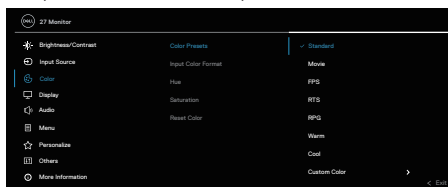
Slouží k úpravám nastavení barev.



Ikona	Nabídka a podnabídky	Popis
-------	----------------------	-------

**Color Presets
(Předvolby barev)**

Umožňuje vybrat se seznamu režimů předvoleb barev. Stisknutím pákového ovladače potvrdíte výběr.



- **Standard (Standardní):** Načte výchozí nastavení barev monitoru. Toto je výchozí přednastavený režim.
- **Movie (Film):** Načte optimální nastavení barev pro filmy.
- **FPS:** Načte optimální nastavení barev pro hry FPS.
- **RTS:** Načte optimální nastavení barev pro hry RTS.
- **RPG:** Načte optimální nastavení barev pro hry RPG.
- **Warm (Teplé):** Zvyšuje teplotu barev. Obrazovka má teplejší vzhled s červenožlutým odstínem.
- **Cool (Studené):** Zobrazuje barvy při vyšších barevných teplotách. Obrazovka má studenější vzhled s modrým odstínem.
- **Custom Color (Vlastní barva):** Umožňuje ručně upravovat nastavení barev. Posunutím ovladače upravte hodnoty R/G/B a vytvořte si vlastní předvolený režim.

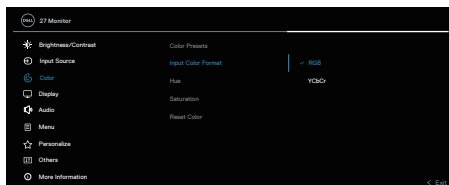


Ikona	Nabídka a podnabídky	Popis
-------	----------------------	-------



**Input Color Format
(Vstupní Formát
Barev)**

Umožňuje nastavení režimu video vstupu:

- **RGB:** Vyberte tuto možnost, pokud je váš monitor připojen k počítači nebo přehrávači médií, který podporuje výstup RGB.
- **YCbCr:** Tuto možnost vyberte, pokud přehrávač médií podporuje pouze výstup YCbCr.



Hue (Odstín)



Tato funkce dokáže posunout barvu obrazu videa k zelené nebo purpurové. Tato funkce se používá k nastavení požadovaného tónu barvy pleti. Pomocí tlačítek  nebo  upravte odstín od 0 do 100.

Posunutím ovladače  zvýšíte zelený odstín videa.

Posunutím ovladače  zvýšíte fialový odstín videa.

 **POZNÁMKA: Nastavení Hue (Odstín) je k dispozici pouze při výběru režimu předvoleb Movie (Film) nebo Game (Hra).**

**Saturation
(Sytost)**

Tato funkce ovládá barevnou sytost obrazu. Pomocí tlačítka  nebo  upravíte sytost od 0 do 100.

Posunutím ovladače  zvýšíte barevný vzhled obrazu videa.


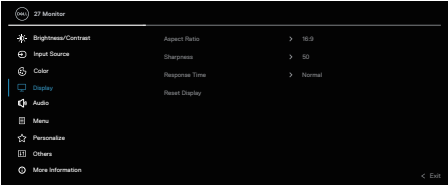



Posunutím ovladače  zvýšíte monochromatický vzhled obrazu videa.

 **POZNÁMKA: Nastavení Saturation (Sytost) je k dispozici pouze, když vyberete režim předvoleb Movie (Film) nebo Game (Hra).**

**Reset Color
(Resetovat barvu)**

Obnoví výchozí výrobní nastavení barev monitoru.



Ikona	Nabídka a podnabídky	Popis
	Display (Zobrazení)	Použijte monitor k úpravám obrazu.
		
		
	Aspect Ratio (Poměr Stran)	Upravuje poměr stran obrazu na 16:9, 4:3, 5:4.
	Sharpness (Ostrost)	Přizpůsobení obrazu, aby vypadal ostřejší nebo měkčí. Posunutím ovladače  a  upravíte jas od 0 do 100.
	Response Time (Doba odezvy)	Umožňuje nastavit Response Time (Doba odezvy) na Normal (Normální) , Fast (Rychle) nebo Extreme (Extrémní) .
	Reset Display (Resetovat obraz)	Obnoví výchozí výrobní nastavení displeje monitoru na tovární hodnoty.



Ikona

Nabídka a podnabídky

Popis



**Audio
(Zvuk)**

Použije displej k úpravám zvuku.



**Volume
(Hlasitost)**

Volume (Hlasitost) Slouží k úpravám úrovně hlasitosti výstupu zvuku.

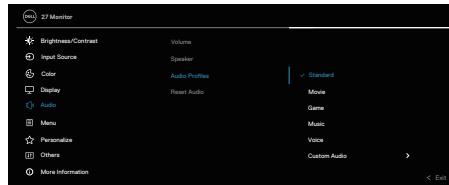
Pohybem ovladače ↻ zvýšíte hlasitost a pohybem ovladače ⏪ snížíte hlasitost (minimum 0%/maximum 100%).

**Speaker
(Reproduktor)**

Umožňuje zapnout nebo vypnout funkci reproduktorů.

**Audio Profiles
(Zvukové profily)**

Rozevřením zobrazíte různé zvukové profily.



Standard (Standardní): Výchozí nastavení zvuku.

Movie (Film): Pro sledování filmů.

Game (Hra): Pro hraní.

Music (Hudba): Pro poslech hudby.

Voice (Styl): Pro řeč.

Custom Audio (Vlastní zvuk): Umožňuje ručně upravit zvuk. Pohybem ovladače ⏪ a ⏩ upravte nastavení.

**Reset Audio
(Obnovit zvuk)**

Obnoví přednastavené výrobní hodnoty všech nastavení obrazu.



Ikona	Nabídka a podnabídky	Popis
	Menu (Nabídka)	Tato volba umožňuje měnit nastavení nabídky OSD, například jazyky, časový interval zobrazení nabídky na obrazovce atd.
		
		
Language (Jazyk)	Slouží k nastavení jednoho z osmi jazyků nabídky OSD: (Angličtina, Španělština, Francouzština, Němčina, Brazilská portugalština, Ruština, Zjednodušená čínština nebo Japonština).	
Rotation (Otáčení)	Stisknutím ovladače otočte OSD a obrazovku o 0/90/270 stupňů. Nabídku můžete otočit podle zvoleného otočení displeje.	
Transparency (Průhlednost)	Po výběru této volby nastavíte průhlednost nabídky pohybem tlačítka ovladače nahoru nebo dolů (min. 0/max. 100).	
Timer (Časovač)	OSD Hold Time [doba zobrazení OSD]: Slouží k nastavení časového intervalu, po kterém zůstane nabídka OSD aktivní po stisknutí některého tlačítka. Posunutím pákového ovladače upravte posuvník v krocích po 1 sekundách, od 5 do 60 sekund.	
Lock (Zámek)	Řídí přístup uživatele k úpravám nastavení. Uživatel může vybrat jednu z následujících voleb: Menu Buttons (Tlačítka nabídky), Power Button (Tlačítko napájení), Menu + Power Buttons (Tlačítka nabídky a napájení), Disable (Deaktivovat).	
Reset Menu (Resetovat nabídku)	Obnoví všechna nastavení v nabídce Menu (Nabídka) na výchozí tovární hodnoty.	



Ikona

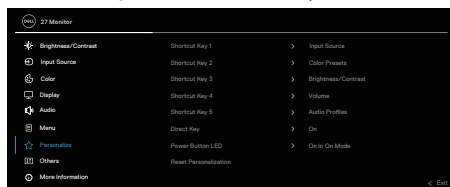
Nabídka a podnabídky

Popis



Personalize (Prizpusobit)

Tato volba umožňuje měnit nastavení personalizace.



Shortcut key 1 (Rychlé tlačítko 1)

Umožňuje vybrat některou z funkcí **Color Presets (Předvolby barev)**, **Brightness (Jas)/Contrast (Kontrast)**, **Input Source (Zdroj vstupu)**, **Aspect Ratio (Poměr Stran)**, **Rotation (Otáčení)**, **Volume (Hlasitost)**, **Display Info (Informace o monitoru)** nebo **Audio Profiles (Zvukové profily)** a nastavit ji jako rychlé tlačítko.

Shortcut key 2 (Rychlé tlačítko 2)

Shortcut key 3 (Rychlé tlačítko 3)

Shortcut key 4 (Rychlé tlačítko 4)

POZNÁMKA: Chcete-li snížit počet klávesových zkratk na 4, přejděte na Klávesová zkratka 5 a vyberte „-“. Jakmile je vybráno „-“ v Klávesové zkratce 5, objeví se „-“ v Klávesové zkratce 4.

Shortcut key 5 (Rychlé tlačítko 5)

Direct Key (Přímé tlačítko)

Zapněte nebo vypněte funkce **Direct Key (Přímé tlačítko)**.

Power Button LED (Indikátor LED napájení)

Umožňuje nastavit stav indikátoru napájení pro úsporu energie.

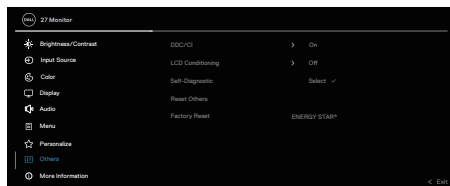
Reset Personalization (Obnovit Přizpůsobení)

Obnoví všechna nastavení v nabídce **Personalize (Prizpusobit)** na tovární předvolené hodnoty.

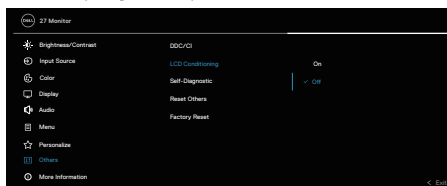


Others (Další)

Mění nastavení OSD, jako například **DDC/CI**, **LCD Conditioning (Stabilizace LCD)** atd.

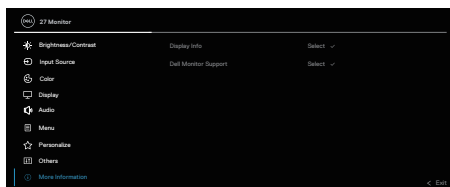


Ikona	Nabídka a podnabídky	Popis
	DDC/CI	<p>Umožňuje upravovat parametry monitoru (například jas, vyvážení barev atd.) prostřednictvím softwaru v počítači. Tuto funkci můžete blokovat volbou Off (Vypnuto).</p> <p>V zájmu nejlepšího uživatelského zážitku a optimálního výkonu monitoru ponechte tuto funkci povolenou.</p>
	LCD Conditioning (Stabilizace LCD)	<p>Pomáhá opravit drobné projevy vypalování obrazu. V závislosti na stupni vypálení se tato funkce může projevit až po delší době. Tuto funkci můžete povolit výběrem On (Zapnuto).</p>
	Self-Diagnostic (Samodiagnostika)	<p>Umožňuje zkontrolovat, zda monitor funguje správně.</p>
Reset Others (Obnovit ostatní)	<p>Obnoví výchozí tovární hodnoty všech nastavení v nabídce ostatní nastavení.</p>	
Factory Reset (Obnovit tovární nastavení)	<p>Obnoví výchozí tovární nastavení všech přednastavených hodnot.</p>	



Ikona**Nabídka a
podnabídky****Popis****More Information
(Další informace)**

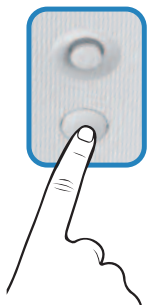
Tuto možnost vyberte pro zobrazení informací a podporu monitorů Dell.



Zamknutí tlačítek nabídky a napájení

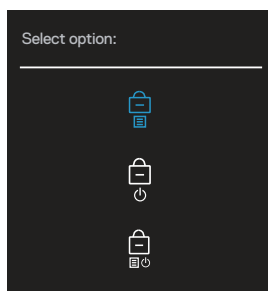
Brání uživatelům přistupovat do nabídky OSD nebo měnit nastavení monitoru.

Ve výchozí konfiguraci je zámek tlačítek nabídky a napájení vypnutý.



Chcete-li přejít do nabídky zamknutí, pohněte ovladačem ⤴ nebo ⤵ nebo ⤶ nebo ⤷ a podržte čtyři sekundy. V pravém dolním rohu obrazovky se zobrazí nabídka zámku.

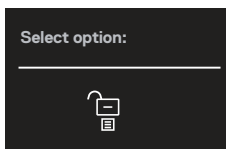
 **POZNÁMKA: Tímto způsobem lze přistupovat do nabídky zámku, když jsou tlačítka nabídky a napájení odemknutá.**






Chcete-li přejít do nabídky odemknutí, pohněte ovladačem ⤴ nebo ⤵ nebo ⤶ nebo ⤷ a podržte čtyři sekundy. V pravém dolním rohu obrazovky se zobrazí nabídka odemknutí.







 **POZNÁMKA: Tímto způsobem lze přistupovat do nabídky odemknutí, když jsou tlačítka nabídky a napájení zamknutá.**







K dispozici jsou tři možnosti zámku.

	Menu (Nabídka)	Popis
1	Menu Buttons (Tlačítka nabídky) 	Když je vybrána možnost Menu Buttons (Tlačítka nabídky) , nelze měnit nastavení nabídky OSD. Jsou zamčena všechna tlačítka kromě tlačítka napájení.
2	Power Button (Tlačítko napájení) 	Když je vybrána možnost Power Button (Tlačítko napájení) , monitor nelze vypnout tlačítkem napájení.
3	Menu + Power Buttons (Tlačítka nabídky a napájení) 	Když je vybrána možnost Menu + Power Buttons (Tlačítka nabídky a napájení) , nelze měnit nastavení nabídky OSD a tlačítko napájení je zamknuté.

 **POZNÁMKA: Chcete-li přejít do nabídky zamknutí nebo odemknutí, pohněte ovladačem  nebo  nebo  nebo  a podržte čtyři sekundy.**


V následujících situacích se uprostřed obrazovky zobrazí ikona :

- Když pohnete ovladačem  nebo  nebo  nebo . Znamená to, že tlačítka nabídky OSD jsou zamknutá.
- Když je stisknuté tlačítko napájení. Znamená to, že je tlačítko napájení zamknuté.



- Když pohnete ovladačem ⤴ nebo ⤵ nebo ⤶ nebo ⤷ a je stisknuto tlačítko napájení. Znamená to, že tlačítka nabídky OSD a tlačítko napájení jsou zamknuté.

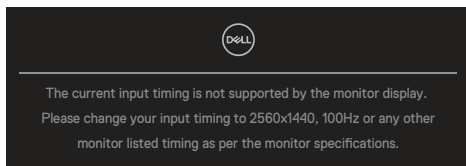
Odemknutí tlačítek nabídky OSD a napájení:

1. Pohněte ovladačem ⤴ nebo ⤵ nebo ⤶ nebo ⤷ a podržte čtyři sekundy. Zobrazí se nabídka odemknutí.
2. Výběrem ikony odemknutí  odemknete tlačítka na obrazovce.



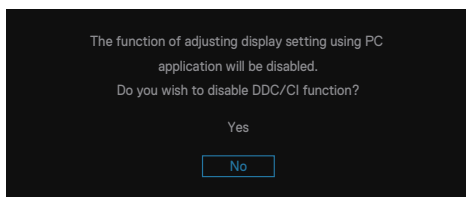
Varovné zprávy OSD

Když monitor nepodporuje některý režim rozlišení, zobrazí se následující zpráva:

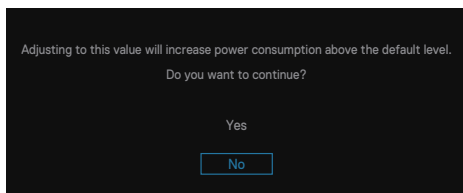


Tato zpráva informuje, že se monitor nemůže sesynchronizovat se signálem, který přijímá z počítače. Rozsahy horizontálních a vertikálních frekvencí tohoto monitoru viz část [Technické údaje monitoru](#). Doporučený režim je 2560 x 1440.

Před deaktivací funkce **DDC/CI** se zobrazí následující zpráva:



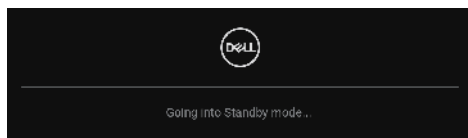
Když při prvním nastavování zvýšíte úroveň **Brightness (Jas)** nad tovární nastavení, zobrazí se následující zpráva:



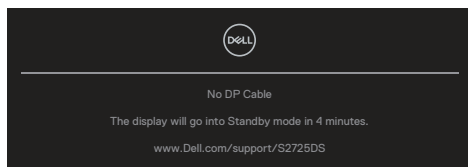
 **POZNÁMKA:** Pokud vyberete možnost Yes (Ano), při příští změně nastavení jasu se tato zpráva již nezobrazí.



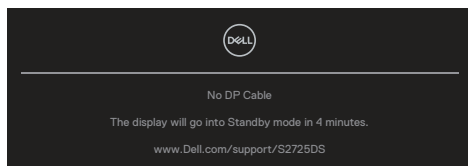
Když monitor přejde do režimu **Standby mode (Pohotovostní režim)**, zobrazí se následující zpráva:



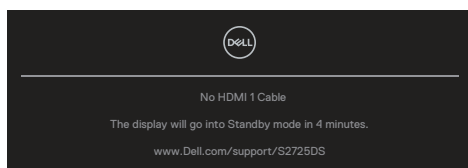
Pokud stisknete jakékoli jiné tlačítko než tlačítko napájení, v závislosti na vybraném vstupu se zobrazí následující zpráva:



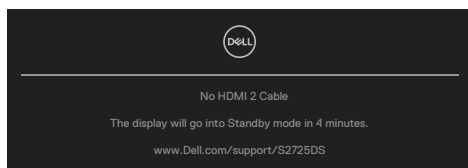
Pokud není připojen kabel HDMI nebo DisplayPort, zobrazí se místní dialogové okno. Ponecháte-li monitor v tomto stavu, po čtyřech minutách přejde do pohotovostního režimu.



nebo

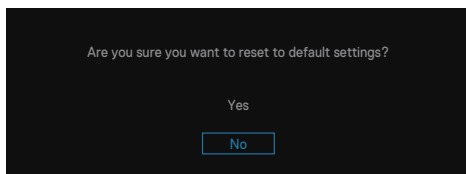


nebo



 **POZNÁMKA:** Zpráva se může mírně lišit podle připojeného vstupního signálu.

Když vyberete položky nabídky OSD **Factory Reset (Obnovit tovární nastavení)** funkce **Others (Další)**, zobrazí se následující zpráva:



Další informace najdete v části [Odstraňování problémů](#).



Nastavení maximálního rozlišení

 **POZNÁMKA:** Tyto kroky se mohou mírně lišit podle verze operačního systému, který máte.

Operační systém Windows 10 a Windows 11:

1. Klikněte pravým tlačítkem na plochu a klikněte na **Display settings (Nastavení zobrazení)**.
2. Pokud je připojeno více monitorů, vyberte **S2725DS**.
3. Klikněte na rozevírací seznam **Display Resolution (Rozlišení zobrazení)** a vyberte možnost **2560 x 1440**.
4. Klikněte na **Keep changes (Zachovat změny)**.

Pokud se nezobrazí **2560 x 1440** jako volba, musíte zaktualizovat grafický ovladač na nejnovější verzi. V závislosti na počítači proveďte některý z následujících postupů:

Máte-li stolní počítač nebo notebook Dell, přejděte na <https://www.dell.com/support>, zadejte výrobní číslo a stáhněte nejnovější ovladač dané grafické karty.

Pokud používáte (notebook nebo stolní) počítač jiný, než Dell:

- Přejděte na webové stránky podpory vašeho počítače a stáhněte nejnovější ovladače grafické karty.
- Přejděte na webové stránky vaší grafické karty a stáhněte nejnovější ovladače grafické karty.



Odstraňování problémů

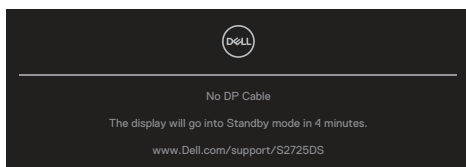
 **VAROVÁNÍ: Než začnete pracovat na následujících krocích, dodržujte Bezpečnostní pokyny.**

Automatický test

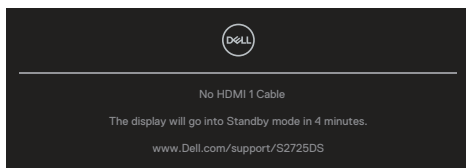
Tento monitor obsahuje funkci auto-test, která umožňuje zkontrolovat správnou funkci displeje. Pokud jsou monitor a počítač správně zapojeny ale jeho obrazovka zůstane tmavá, spusťte funkci autotest displeje provedením následujícího postupu:

1. Vypněte počítač i monitor.
2. Odpojte všechny kabely videa od monitoru. Tímto způsobem se to monitoru nemusí týkat.
3. Zapněte monitor.

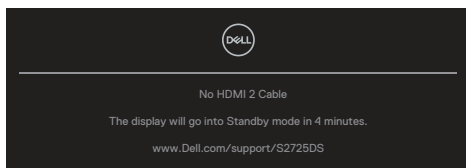
Pokud monitor funguje správně, rozpozná absenci signálu a zobrazí se jedna z následujících zpráv. V režimu automatického testu zůstane indikátor LED svítit bíle.



nebo



nebo



 **POZNÁMKA: Toto dialogové okno se zobrazí i při normálním provozu, když je odpojen nebo poškozen videokabel.**

4. Vypněte monitor a znovu zapojte videokabel. Pak zapněte počítač a monitor.

Pokud se po znovupřipojení kabelů obrazovka monitoru nerozsvítí, zkontrolujte grafickou kartu a počítač, protože monitor funguje správně.

 **POZNÁMKA: Zpráva se může mírně lišit podle připojeného vstupního signálu.**

 **POZNÁMKA: V režimu automatického testu zůstane indikátor LED svítit bíle.**

5. Toto dialogové okno se rovněž zobrazí při normálním provozu systému, dojde-li k odpojení nebo poškození videokabelu.

6. Vypněte monitor a znovu zapojte videokabel. Pak zapněte počítač i monitor.

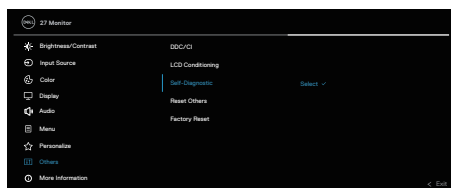
Pokud po provedení předchozího postupu zůstane obrazovka monitoru prázdná, zkontrolujte grafickou kartu a počítač, protože monitor funguje správně.

Integrovaná diagnostika

Tento monitor je vybaven integrovaným diagnostickým nástrojem. Pomáhá stanovit, zda zjištěnou abnormálnost obrazovky způsobuje problém monitoru nebo s počítače a grafické karty.

Pokyny pro spuštění integrované diagnostiky:

1. Zkontrolujte, zda je obrazovka čistá (žádné částičky prachu na povrchu obrazovky).
2. Stisknutím tlačítka ovladače zobrazíte hlavní nabídku OSD.
3. Posunutím tlačítka ovladače vyberte položku **Others (Další) > Self-Diagnostic (Samodiagnostika)** a zahajte proces samodiagnostiky.



4. Po zahájení se zobrazí šedá obrazovka. Zkontrolujte, zda se na obrazovce nenacházejí abnormálnosti.
5. Přepněte tlačítko ovladače. Barva obrazovky se změní na červenou. Zkontrolujte, zda se na obrazovce nenacházejí abnormálnosti.
6. Zopakujte krok 5 a zkontrolujte, zda zobrazení zelené, modré, černé a bílé na obrazovce spolu s textem.
7. Po zobrazení obrazovky s textem je test dokončen. Chcete-li ukončit, přepněte znovu tlačítko ovladače.

Pokud pomocí integrovaného diagnostického nástroje nezjistíte na obrazovce žádné abnormality, monitor funguje správně. Zkontrolujte grafickou kartu a počítač.



Obecné problémy

Následující tabulka obsahuje všeobecné informace o obecných problémech s monitorem a možná řešení:

Obvyklé příznaky	Zjištěné projevy	Možná řešení
Žádné video nebo nesvítí LED napájení	Žádný obraz	<ul style="list-style-type: none">Zkontrolujte, zda je kabel videa řádně a bezpečně připojen k monitoru a k počítači.Pomocí jiného elektrického spotřebiče ověřte, zda elektrická zásuvka funguje správně.Zkontrolujte, zda je stisknutý vypínač.Zkontrolujte, zda je vybrán správný vstupní zdroj v nabídce Input Source (Zdroj vstupu).
Žádné video nebo LED napájení svítí	Žádný obraz nebo žádný jas	<ul style="list-style-type: none">Zvyšte jas a kontrast pomocí nabídky OSD.Proveďte automatický test monitoru.Zkontrolujte, zda nejsou v konektoru kabelu videa ohnuté nebo prasklé kolíky.Spusťte integrovanou diagnostiku.Zkontrolujte, zda je vybrán správný vstupní zdroj v nabídce Input Source (Zdroj vstupu).
Slabé zaostření	Obraz je neostrý, rozmazaný nebo obsahuje vícenásobné zobrazení	<ul style="list-style-type: none">Eliminujte prodlužovací kabely videa.Obnovte výchozí tovární nastavení monitoru (Factory Reset (Obnovit tovární nastavení)).Změňte rozlišení videa na správný poměr stran.
Kolísající nebo roztřesené video	Zvlněný obraz nebo nepatrný pohyb	<ul style="list-style-type: none">Obnovte výchozí tovární nastavení monitoru (Factory Reset (Obnovit tovární nastavení)).Zkontrolujte podmínky prostředí.Přemístěte monitor a vyzkoušejte jej v jiné místnosti.



Obvyklé příznaky	Zjištěné projevy	Možná řešení
Chybějící pixely	Obrazovka LCD obsahuje tečky	<ul style="list-style-type: none"> • Zapněte a vypněte napájení. • Trvale tmavý obrazový bod představuje přirozený defekt, ke kterému může u technologie LCD dojít. • Další informace o zásadách dodržování kvality monitorů Dell a o zásadách týkajících se obrazových bodů viz stránka podpory společnosti Dell na adrese: www.dell.com/pixelguidelines.
Zaseklé pixely	Obrazovka LCD obsahuje jasné tečky	<ul style="list-style-type: none"> • Zapněte a vypněte napájení. • Trvale tmavý obrazový bod představuje přirozený defekt, ke kterému může u technologie LCD dojít. • Další informace o zásadách dodržování kvality monitorů Dell a o zásadách týkajících se obrazových bodů viz stránka podpory společnosti Dell na adrese: www.dell.com/pixelguidelines.
Potíže s jasnem	Obraz je příliš tmavý nebo světlý	<ul style="list-style-type: none"> • Obnovte výchozí tovární nastavení monitoru (Factory Reset (Obnovit tovární nastavení)). • Upravte jas a kontrast pomocí nabídky OSD.
Geometrické zkreslení	Obrazovka není správně vystředěna	<ul style="list-style-type: none"> • Obnovte výchozí tovární nastavení monitoru (Factory Reset (Obnovit tovární nastavení)). • Pomocí OSD upravte vodorovnou a svislou polohu.



Obvyklé příznaky	Zjištěné projevy	Možná řešení
Vodorovné nebo svislé čáry	Obrazovka obsahuje jednu nebo více čar	<ul style="list-style-type: none"> • Obnovte výchozí tovární nastavení monitoru (Factory Reset (Obnovit tovární nastavení)). • Proved'te automatický test monitoru a ověřte, zda se tyto čáry zobrazují rovněž v tomto testu. • Zkontrolujte, zda nejsou v konektoru kabelu videa ohnuté nebo prasklé kolíky. • Spusťte integrovanou diagnostiku.
Problémy se synchronizací	Obrazovka je nečitelná nebo přerušovaná	<ul style="list-style-type: none"> • Obnovte výchozí tovární nastavení monitoru (Factory Reset (Obnovit tovární nastavení)). • Proved'te automatický test monitoru a ověřte, zda se nečitelná obrazovka zobrazuje v tomto režimu. • Zkontrolujte, zda nejsou v konektoru kabelu videa ohnuté nebo prasklé kolíky. • Restartujte počítač v bezpečném režimu.
Záležitosti týkající se bezpečnosti	Viditelné známky kouře nebo jiskření	<ul style="list-style-type: none"> • Neprovádějte žádné kroky pro odstranění problémů. • Ihned kontaktujte společnost Dell.
Občasné potíže	Monitor střídavě funguje a nefunguje	<ul style="list-style-type: none"> • Zkontrolujte, zda je kabel videa řádně a bezpečně připojen k monitoru a k počítači. • Obnovte výchozí tovární nastavení monitoru (Factory Reset (Obnovit tovární nastavení)). • Proved'te automatický test monitoru a ověřte, zda k občasnému problému dochází v tomto režimu.



Obvyklé příznaky	Zjištěné projevy	Možná řešení
Výpadek barvy	Obrázek není barevný	<ul style="list-style-type: none"> • Proveďte automatický test monitoru. • Zkontrolujte, zda je kabel videa řádně a bezpečně připojen k monitoru a k počítači. • Zkontrolujte, zda nejsou v konektoru kabelu videa ohnuté nebo prasklé kolíčky.
Nesprávná barva	Obrázek není správně barevný	<ul style="list-style-type: none"> • Vyzkoušejte různé Color Presets (Předvolby barev) v nastavení Color (Barva) nabídky OSD. Upravte hodnotu R/G/B v Custom Color (Vlastní barva) v Color (Barva) nastavení OSD. • Změňte Input Color Format (Vstupní formát barev) na RGB nebo YCbCr v nastaveních Color (Barva) nabídky OSD. • Spusťte integrovanou diagnostiku.
Retence obrazu od statického obrazu, který byl na monitoru zobrazen dlouhou dobu	Na ploše se objeví matný obrys statického obrazu, který je zobrazen	<ul style="list-style-type: none"> • Nastavte obrazovku tak, aby se po několika minutách nečinnosti obrazovky vypnula. Tato nastavení lze upravit v nabídce napájení systému Windows nebo úspory energie systému Mac. • Nebo použijte dynamicky se měnící spořič obrazovky.
Obrázek obrazovky je příliš malý	Obrázek je vystředěn na obrazovce, ale nevyplňuje celou oblast zobrazení	<ul style="list-style-type: none"> • Zkontrolujte nastavení Aspect Ratio (Poměr stran) v Display (Zobrazení) nastavení OSD. • Obnovte výchozí tovární nastavení monitoru (Factory Reset (Obnovit tovární nastavení)).



Obvyklé příznaky	Zjištěné projevy	Možná řešení
Nelze upravovat nastavení monitoru pomocí tlačítek na zadním panelu	Na obrazovce se nezobrazí OSD	<ul style="list-style-type: none"> • Vypněte monitor, odpojte napájecí kabel, znovu připojte napájecí kabel a potom zapněte monitor. • Zkontrolujte, zda je zamknutá nabídka OSD. Pokud ano, pohněte ovladačem ⤴ nebo ⤵ nebo ⤶ nebo ⤷ a podržením čtyři sekundy odemkněte.
Žádný vstupní signál při stisknutí libovolného ovládacího prvku	Žádný obraz, indikátor LED svítí bíle	<ul style="list-style-type: none"> • Zkontrolujte zdroj signálu. Pohybem myši nebo stisknutím libovolné klávesy na klávesnici zkontrolujte, zda se počítač nenachází v pohotovostním režimu. • Zkontrolujte, zda je kabel videa řádně připojen. Podle potřeby kabel videa odpojte a znovu připojte. • Resetujte počítač nebo přehrávač videa.
Obraz nevyplňuje celou obrazovku	Obraz nevyplňuje výšku nebo šířku obrazovky	<ul style="list-style-type: none"> • Vzhledem k rozdílným formátům videa (poměr stran videa) disků DVD se může obraz na monitoru zobrazovat na celou obrazovku. • Spusťte integrovanou diagnostiku.
Žádné video na HDMI nebo DisplayPort	Při připojení k nějakému hardwarovému nebo dokovacímu zařízení v portu není při odpojování nebo připojování kabelu z notebooku k dispozici video.	<ul style="list-style-type: none"> • Odpojte kabel HDMI nebo DisplayPort nebo USB-C na DisplayPort od adaptéru dongle nebo dokovacího zařízení a poté připojte dokovací kabel HDMI, DisplayPort nebo USB-C na DisplayPort k notebooku.



Informace o předpisech

Sdělení komise FCC (pouze USA) a informace o dalších předpisech



Sdělení komise FCC a další regulační informace viz webové stránky pro dodržování předpisů na adrese www.dell.com/regulatory_compliance.

Databáze produktů EU pro energetický štítek a list s informacemi o výrobku

S2725DS: <https://eprel.ec.europa.eu/qr/1837683>

Kontaktování společnosti Dell

Chcete-li kontaktovat společnost Dell ohledně prodeje, technické podpory nebo služeb pro zákazníky, přejděte na www.dell.com/contactdell.

-  **POZNÁMKA:** Dostupnost se liší podle země a výrobku a je možné, že některé služby nebudou ve vaší zemi k dispozici.
-  **POZNÁMKA:** Pokud nemáte aktivní internetové připojení, naleznete kontaktní informace na nákupním dokladu, dodacím listu, účtence nebo v katalogu produktů společnosti Dell.

