

Nabíjecí aktivní pero Dell Premier

PN7522W

Příručka uživatele



Poznámky, upozornění a varování

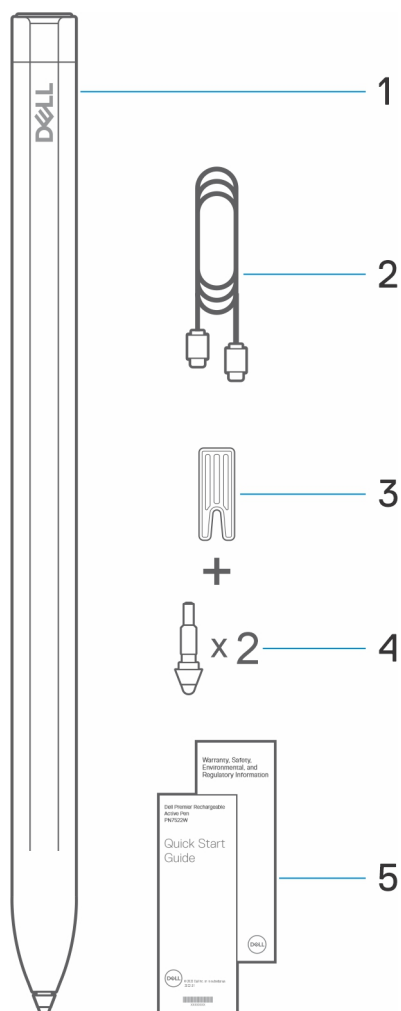
 **POZNÁMKA:** POZNÁMKA označuje důležité informace, které umožňují lepší využití produktu.

 **VÝSTRAHA: UPOZORNĚNÍ** varuje před možným poškozením hardwaru nebo ztrátou dat a obsahuje pokyny, jak těmto problémům předejít.

 **VAROVÁNÍ: VAROVÁNÍ** upozorňuje na potenciální poškození majetku a riziko úrazu nebo smrti.

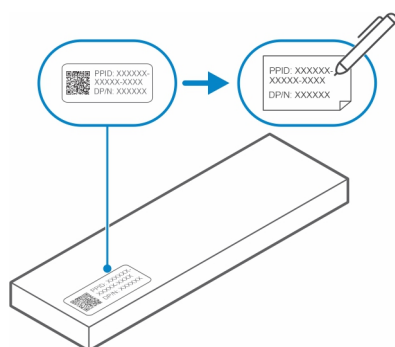
Kapitola 1: Obsah balení.....	4
Kapitola 2: Funkce.....	6
Kapitola 3: Nastavení PN7522W.....	8
Připojení a nabíjení pera.....	8
Ruční párování Bluetooth.....	8
Kapitola 4: Dell Peripheral Manager.....	10
Kapitola 5: Držení pera PN7522W.....	11
Kapitola 6: Technické údaje.....	12
Kapitola 7: Výměna hrotu pera.....	13
Kapitola 8: Tile.....	14
Kapitola 9: Odstraňování problémů.....	15
Kapitola 10: Zákonné informace.....	16
Kapitola 11: Regulatorní prohlášení.....	17
Kapitola 12: Náповěda a kontakt na společnost Dell.....	18

Obsah balení

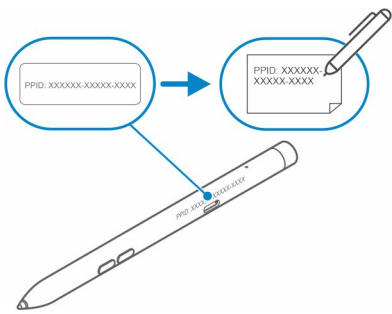


1. Nabíjecí aktivní pero Dell Premier
2. Kabel USB-C na USB-C
3. Nástroj pro demontáž hrotu
4. Hrot pera (2)
5. Dokumenty

i **POZNÁMKA:** Pro účely záruky si poznamenejte číslo PPID uvedené na zadní části obalu, případně si obal uschovejte.



i **POZNÁMKA:** Číslo PPID lze rovněž zaznamenat z druhého místa na těle pera.



Funkce



Tabulka 1. Vlastnosti a funkce pera PN7522W

Funkce	Použití
1 Hrot	Posunem hrotu po dotykové obrazovce pohybujte kurzorem. Umožňuje psát, kreslit a vybírat objekty.
2 Dolní válcové tlačítko	Stiskněte a přidržte dolní válcové tlačítko a posouvejte špičku přes plochu, kterou chcete vymazat. Chcete-li změnit funkci tohoto tlačítka, nahlédněte do části Dell Peripheral Manager .
3 Horní válcové tlačítko	Stiskněte horní válcové tlačítko, aby se otevřela kontextová nabídka, nebo klikněte pravým tlačítkem. Chcete-li změnit funkci tohoto tlačítka, nahlédněte do části Dell Peripheral Manager .
4 Nabíjecí port USB Type-C	<p>POZNÁMKA: Před připojením kabelu USB-C k notebooku a peru ověřte, že je notebook připojen k internetu.</p> <p>Připojte kabel USB-C do portu USB-C v peru a notebooku, začněte nabíjet pero PN7522W a spusťte párování Bluetooth s notebookem, pokud k němu ještě nedošlo. Po spárování pera s notebookem pomocí připojení Bluetooth se automaticky stáhne nástroj Dell Peripheral Manager.</p>
5 Indikátor LED	<p>Modrá</p> <ul style="list-style-type: none"> • Bliká – párování Bluetooth povoleno • Svítí (tři sekundy) – zařízení Bluetooth úspěšně spárováno <p>Bílá</p> <ul style="list-style-type: none"> • Bliká – aktualizace firmwaru pera • Svítí – pero se nabíjí. <p>Oranžová</p> <p>Bliká – baterie pera je téměř vybitá.</p> <p>Zelená</p> <p>Bliká – aplikace Tile hledá pero.</p>
6 Horní tlačítko	<p>Před spárováním pera PN7522W s notebookem stiskněte a přidržte toto tlačítko po dobu tří sekund. Povolí se tak režim párování.</p> <p>Po spárování pera PN7522W s notebookem:</p> <ul style="list-style-type: none"> • Jedno stisknutí – spuštění nabídky pera • Dvojití stisknutí – pořízení snímku obrazovky • Dlouhé stisknutí (1,5 s) – spuštění Sticky Notes • Stisknutím a přidržením nebo dvojitým stisknutím po sobě se notebook spárováný pomocí Bluetooth probudí z režimu spánku. <p>POZNÁMKA: Tato funkce je k dispozici pouze u počítačů podporujících moderní pohotovostní režim.</p>

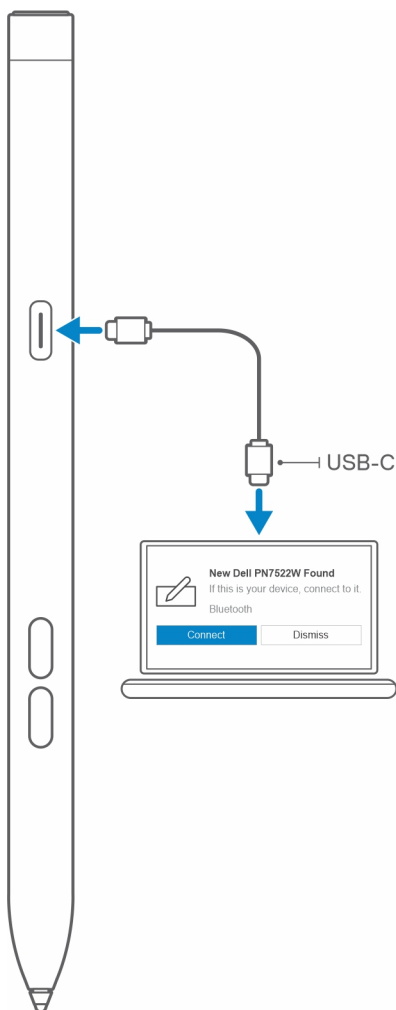
Tabulka 1. Vlastnosti a funkce pera PN7522W (pokračování)

Funkce	Použití
	<p data-bbox="687 271 1477 331">❗ POZNÁMKA: Tyto funkce jsou dostupné pouze v systémech Windows 10 a Windows 11.</p> <p data-bbox="687 349 1461 443">❗ POZNÁMKA: Tyto funkce lze změnit přeprogramováním funkce tlačítka v nástroji Dell Peripheral Manager (DPeM). Další informace o instalaci nástroje DPeM naleznete v části Dell Peripheral Manager.</p> <p data-bbox="687 461 1366 488">Při používání aplikace Microsoft Powerpoint v režimu prezentace:</p> <ul data-bbox="687 506 1294 566" style="list-style-type: none">• Stisknutím a přidržením přejdete na další snímek.• Dvojím rychlým stisknutím přejdete na předchozí snímek. <p data-bbox="687 573 1477 689">❗ POZNÁMKA: Tyto funkce v aplikaci Microsoft Powerpoint jsou dostupné pouze v případě, že je nainstalován nástroj Dell Peripheral Manager (DPeM). Další informace o instalaci nástroje DPeM naleznete v části Dell Peripheral Manager.</p>

Nastavení PN7522W

Připojení a nabíjení pera

Po připojení k notebooku se pero automaticky zaktivuje. Pero bude fungovat až po aktivaci.



Při připojování a nabíjení pera postupujte následujícím způsobem:


1. Při nabíjení pera PN7522W připojte jeden konec kabelu Type-C do nabíjecího portu a druhý konec do notebooku či tabletu.
2. Když připojíte pero PN7522W k notebooku či tabletu, zobrazí se vyskakovací okno s dotazem, zdali chcete pero s notebookem spárovat pomocí připojení Bluetooth.
3. Kliknutím na možnost **Připojit** potvrďte párování Bluetooth.


i **POZNÁMKA:** Nevytahujte kabel USB-C, dokud není pero plně nabito.

Ruční párování Bluetooth

O této úloze


Jestliže nelze pero automaticky spárovat pomocí připojení USB-C, postupujte následujícím způsobem.

 **POZNÁMKA:** Pero PN7522W lze používat pouze s vybranými notebooky Dell. Seznam podporovaných zařízení naleznete na stránkách www.dell.com.

 **POZNÁMKA:** Je-li vaše pero PN7522W již uvedeno v seznamu zařízení Bluetooth, odeberte je před následujícími kroky z tohoto seznamu.

Kroky

1. Stisknutím a přidržením horního tlačítka na 3 sekundy aktivujte režim párování. Kontrolka párování Bluetooth začne modře blikat a potvrzuje, že režim párování je povolen.
2. V **poli vyhledávání v systému Windows** zadejte **Bluetooth**.
3. V zobrazeném seznamu klepněte nebo klikněte na možnost **Bluetooth a jiná zařízení**.
4. Ověřte, že je připojení Bluetooth povoleno.
5. V seznamu zařízení v části **Bluetooth a jiná zařízení** klepněte nebo klikněte na **Dell PN7522W → Párování**.

 **POZNÁMKA:** Není-li pero PN7522W v seznamu uvedeno, ověřte, že je v peru povolen režim párování.

6. Potvrďte párování na peru i v zařízení. Kontrolka párování Bluetooth se na několik sekund trvale rozsvítí, což indikuje, že párování je dokončeno, a poté zhasne. Po úspěšném spárování se zařízení a pero automaticky propojí, když je připojení Bluetooth povoleno a zařízení jsou v dosahu daném technologií Bluetooth.

Dell Peripheral Manager

Pomocí nástroje Dell Peripheral Manager (DPeM) lze přizpůsobit tlačítka pera, změnit citlivost přitlaku atd. Nejnovější verze nástroje DPeM se do notebooku či tabletu nainstaluje automaticky při nastavování pera. Instalace může trvat zhruba 20 minut. Pokud se nástroj DPeM nenainstaluje automaticky, postupujte následujícím způsobem:

1. Ověřte, že máte na notebooku či tabletu nainstalované nejnovější aktualizace systému Windows a ovladačů.

i **POZNÁMKA:** Informace o instalaci nejnovější verze systému Windows a aktualizací naleznete v článku znalostní databáze [Aktualizace systému Windows: Často kladené otázky](#).

i **POZNÁMKA:** Chcete-li k aktualizaci ovladačů v notebooku použít aplikaci SupportAssist, přejděte do části [SupportAssist pro počítače a tablety](#).

i **POZNÁMKA:** Další informace o ruční aktualizaci ovladačů naleznete v části **Stahování a instalace ovladačů** v článku znalostní databáze společnosti Dell [Často kladené otázky k ovladačům a souborům ke stažení](#).

2. Nainstalujte nástroj DPeM.

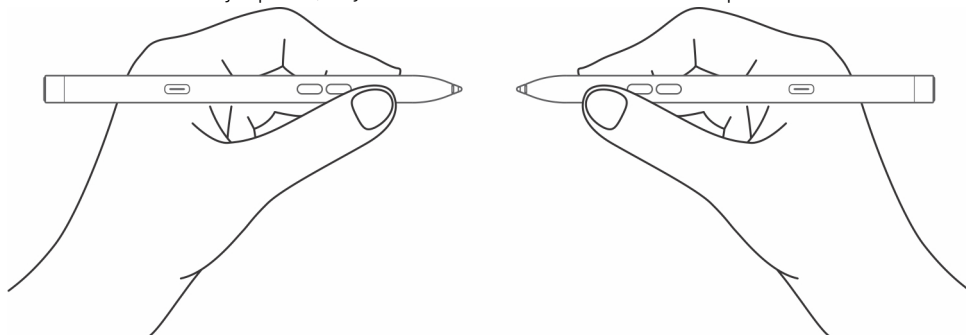
a. Přejděte na stránku stažení nástroje [Dell Peripheral Manager](#).

b. Klepněte nebo klikněte na možnost **Stáhnout**.

c. Po stažení instalačního programu nástroje DPeM na něj klepněte nebo klikněte a spusťte instalaci. Poté postupujte podle pokynů na obrazovce.

Držení pera PN7522W

Držte pero PN7522W stejně jako obyčejnou tužku či pero. Přizpůsobte úchop tak, aby bylo možné snadno používat válcové tlačítko. Dávejte pozor, abyste během kreslení nebo umísťování pera náhodně nestiskli válcová tlačítka.



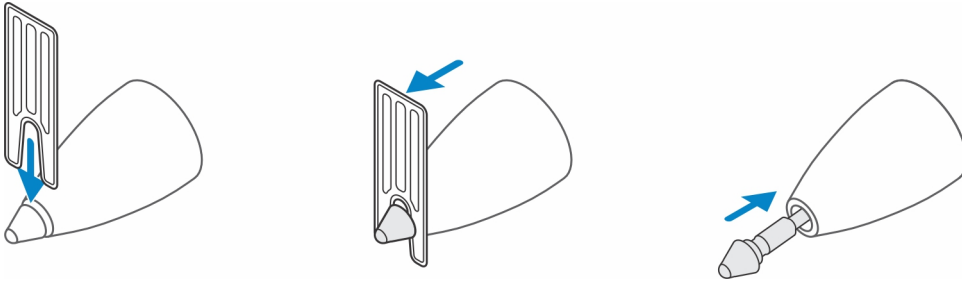
Technické údaje

Tabulka 2. Parametry pera PN7522W

Model	PN7522W
Rozměry a hmotnost:	
Délka	155 mm (6,10 palce)
Průměr	9,80 mm (0,38 palce)
Hmotnost	14,20 g (0,031 lb)
Bezdrátové připojení	Bluetooth 5.1
Dosah bezdrátového připojení	10 m (32,80 stopy)
Inkoustová technologie	<ul style="list-style-type: none"> • AES 1.0/2.0 • WGP
Detekovatelná výška hrotu pera	5 mm až 10 mm (0,20 palce až 0,39 palce)
Baterie	Lithium-iontová nabíjecí baterie
Podporovaný operační systém	<ul style="list-style-type: none"> • Windows 10 • Windows 11
Teplota:	
Skladovací	-10 °C až 55 °C (14 °F až 131 °F)
Provozní	5 °C až 40 °C (41 °F až 104 °F)
Vlhkost	30 % až 80 %
Ostatní	<p>i POZNÁMKA: Doporučuje se nevystavovat pero působení roztoku alkoholu nebo rozpouštědla (včetně dezinfekčních prostředků).</p>

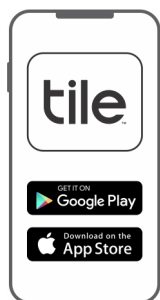
Výměna hrotu pera

Když je hrot pera PN7522W opotřebován nebo poškozen, vyměňte jej pomocí sady hrotů zobrazené na následujícím obrázku.

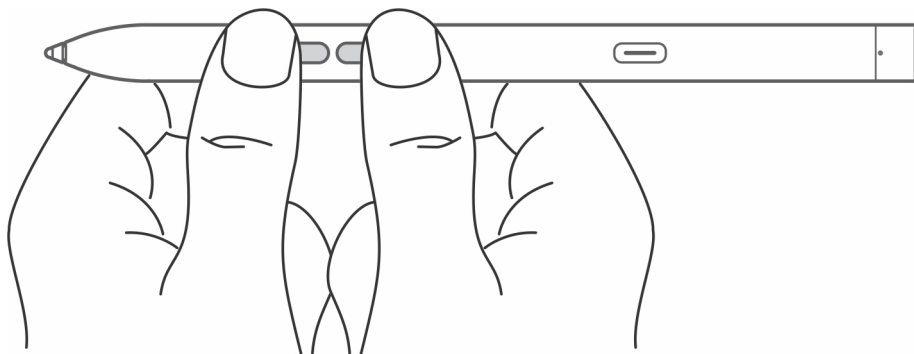


Tile

Je možné nainstalovat aplikaci **Tile** na zařízení **Android** nebo **Apple iOS**. Pak je možné nalézt pero PN7522W v aplikaci **Tile**. Další informace k zařízení naleznete v nápovědě k aplikaci **Tile**.



Chcete-li povolit v peru režim párování pomocí aplikace Tile a synchronizovat aplikaci s perem pomocí připojení Bluetooth, stiskněte a přidržte horní a dolní válcové tlačítka na peru.



Odstraňování problémů

POZNÁMKA: Pero PN7522W lze používat pouze s vybranými notebooky Dell. Seznam podporovaných notebooků naleznete na adrese www.dell.com.

Tabulka 3. Odstraňování problémů s aktivním perem Dell

Problémy	Možné příčiny	Možná řešení
Tlačítka pera nefungují, pero v notebooku nepíše nebo nekreslí.	Notebook pero nepodporuje.	Pero pracuje pouze s podporovanými notebooky Dell.
	Baterie je zcela vybitá.	Nabijte pero pomocí kabelu USB-C, jenž je součástí balení.
	Nabijte pero pomocí kabelu USB-C, jenž je součástí balení.	Připojte pero k notebooku pomocí kabelu USB-C, jenž je součástí balení.
Pero se automaticky nespáruje s notebookem při připojení pomocí kabelu USB Type-C během úvodního nastavení.	V systému Windows není povolena funkce Rychlé párování.	V notebooku přejděte do části Nastavení systému Windows , klikněte nebo klepněte na možnost Zařízení , poté na Bluetooth a jiná zařízení a poté zvolte možnost Upozornění na připojení pomocí funkce Rychlé párování .
	Kabel USB-C nefunguje.	Vyměňte kabel USB-C.
Aktivní pero nelze spárovat s notebookem.	Zastaralý ovladač Bluetooth.	Nainstalujte do notebooku nejnovější ovladač Bluetooth.
Kontrolka párování Bluetooth se nerozsvítí.	Baterie je zcela vybitá.	Nabijte pero pomocí kabelu USB-C, jenž je součástí balení.
Výchozí funkce tlačítek pera nepracují dle očekávání.	Výchozí funkce je změněna nebo přepsána.	Spusťte nástroj DPeM a ověřte funkce přiřazené k jednotlivým tlačítkům.
Aplikace nemůže pero najít.	Pero je zřejmě mimo dosah připojení Bluetooth v aplikaci Tile.	Funkci připojení Bluetooth lze v aplikaci Tile používat do vzdálenosti 10 metrů v prostoru bez překážek. Pokud ztratíte pero v místě vzdálenějším než 10 metrů, postupujte podle pokynů v aplikaci Tile a zobrazte jeho poslední polohu.
Povrch pera se loupe.	Povrch pera se může poškodit kapalinou na bázi alkoholu.	Nepoužívejte na pero alkoholové čisticí nebo dezinfekční prostředky.
	Pero může také poškodit nevhodná skladovací či provozní teplota a vlhkost.	Více informací o skladovacích a provozních podmínkách pera naleznete v části Parametry .

Zákonné informace

Záruka

Omezená záruka a zásady vracení

Výrobky značky Dell mají tříletou omezenou záruku na hardware. Při zakoupení společně se systémem Dell bude platit záruka na systém.

Pro zákazníky v USA:

Tento nákup a používání produktu se řídí smlouvou společnosti Dell s koncovým uživatelem, kterou lze nalézt na stránkách www.dell.com/terms. Dokument obsahuje klauzuli o závaznosti arbitrážního řízení.

Pro zákazníky z Evropy, Středního východu a Afriky:

Prodávané a používané výrobky značky Dell se řídí platnými národními zákony na ochranu spotřebitele, podmínkami uzavřené maloobchodní smlouvy (která platí mezi vámi a maloobchodním prodejcem) a podmínkami smlouvy mezi společností Dell a koncovými uživateli.

Společnost Dell může rovněž poskytovat dodatečnou záruku na hardware – úplné informace o smlouvě mezi společností Dell a koncovým uživatelem a záručních podmínkách lze nalézt na stránkách www.dell.com, po výběru země v dolní části „domovské“ stránky. Kliknutím na odkaz „smluvní podmínky“ se zobrazí podmínky smlouvy s koncovým uživatelem, kliknutím na odkaz „podpora“ se zobrazí záruční podmínky.

Pro zákazníky mimo USA:

Prodávané a používané výrobky značky Dell se řídí platnými národními zákony na ochranu spotřebitele, podmínkami uzavřené maloobchodní smlouvy (která platí mezi vámi a maloobchodním prodejcem) a záručními podmínkami společnosti Dell. Společnost Dell může rovněž poskytovat dodatečnou záruku na hardware – úplné informace o záručních podmínkách společnosti Dell lze nalézt na stránkách www.dell.com, po výběru země v dolní části „domovské“ stránky. Kliknutím na odkaz „smluvní podmínky“ či „podpora“ se zobrazí záruční podmínky.

Regulatorní prohlášení

oznámení FCC (pouze pro USA) a další regulační informace

Oznámení FCC a další regulační informace naleznete na stránkách o souladu s předpisy na adrese www.dell.com/regulatory_compliance.

Zařízení odpovídá části 15 pravidel FCC. Provoz musí splňovat tyto dvě podmínky:

1. Přístroj nesmí způsobovat škodlivé rušení.
2. Zařízení musí přijmout jakékoli rušení přijaté z okolního prostředí, a to včetně rušení, které by mohlo způsobit nežádoucí operace.

⚠ VÝSTRAHA: Změny nebo úpravy tohoto zařízení výslovně neschválené stranou odpovědnou za soulad s předpisy mohou zrušit právo uživatele provozovat toto zařízení.

Toto zařízení bylo zkoušeno a splňuje limity dané pro digitální zařízení třídy B podle části 15 pravidel FCC. Tyto požadavky jsou stanoveny tak, aby poskytovaly odpovídající ochranu před škodlivým rušením v případě, že je přístroj používán v obydlené oblasti. Toto zařízení vytváří, používá a může vyzařovat energii na radiových frekvencích, a pokud není nainstalováno a používáno podle pokynů, může způsobovat škodlivé rušení rádiové komunikace. Přesto však není zaručeno, že k rušení na určitých místech nedojde. Když zařízení ruší příjem signálu rádia nebo televizoru, což zjistíte vypnutím a zapnutím zařízení, uživatel se může pokusit spravit rušení pomocí jednoho nebo několika z následujících opatření:

- Přeorientujte nebo přemístěte anténu pro příjem.
- Zvyšte vzdálenost mezi zařízením a přijímačem.
- Připojte zařízení do zásuvky v jiném obvodu, než v jakém je připojen přijímač.
- Poradte se s dodavatelem nebo zkušeným rozhlasovým/televizním technikem.

S tímto zařízením je nutné používat stíněné kabely, aby bylo zaručeno splnění limitů třídy B pravidel FCC.

Nápověda a kontakt na společnost Dell

Kontaktování společnosti Dell

Informace o kontaktování společnosti Dell ohledně prodeje, technické podpory a záležitostí týkajících se zákaznického servisu naleznete na webu www.dell.com/contactdell.

POZNÁMKA: Dostupnost se liší v závislosti na zemi a produktu a některé služby nemusí být ve vaší zemi k dispozici.

POZNÁMKA: Pokud nemáte aktivní internetové připojení, můžete najít kontaktní informace na nákupní faktuře, balicím seznamu, účtence nebo v katalogu produktů společnosti Dell.

Zdroje pro vyhledání nápovědy

Informace a nápovědu k produktům a službám společnosti Dell naleznete v těchto zdrojích online samostatné nápovědy:

Tabulka 4. Nápověda a kontakt na společnost Dell

Informace o produktech a službách společnosti Dell	https://www.dell.com/support/home/cs-cz
Nápověda k operačnímu systému online	www.dell.com/support/windows
Informace o odstraňování problémů, uživatelské příručky, pokyny nastavení, technické údaje produktu, blogy technické nápovědy, ovladače, aktualizace softwaru atd.	https://www.dell.com/support/home/cs-cz