

Herní monitor Dell - G2524H

Uživatelská příručka

Model monitoru: G2524H:
Regulační model: G2524Hf:



 **POZNÁMKA:** POZNÁMKA označuje důležité informace, které pomáhají lépe využít počítač.

 **POZOR:** Slovo POZOR upozorňuje na možné poškození hardwaru nebo ztrátu dat v případě nedodržení pokynů.

 **VAROVÁNÍ:** Slovo VAROVÁNÍ varuje před možným poškozením majetku, zraněním nebo smrtí.

Copyright © 2023 Dell Inc. nebo její přidružené společnosti. Všechna práva vyhrazena. Dell, EMC a další ochranné známky jsou ochrannými známkami společnosti Dell Inc. nebo jejích poboček. Ostatní ochranné známky mohou ochrannými známkami příslušných vlastníků.

2023 - 06

Rev. A00

Obsah

Bezpečnostní pokyny	6
O tomto monitoru.....	7
Obsah balení.....	7
Vlastnosti produktu.....	9
Popis částí a ovládacích prvků.....	11
Pohled zepředu	11
Pohled ze strany	11
Pohled zezadu	12
Pohled zdola	13
Technické údaje monitoru	14
Specifikace rozlišení.....	16
Podporované režimy videa.....	16
Předvolené režimy zobrazení	17
Technické údaje napájení	18
Fyzické vlastnosti	19
Prostorové vlastnosti	20
Uspořádání kolíků.....	21
Rozhraní Universal Serial Bus (USB)	23
Konektor pro odesílání dat USB 3.2 Gen1 (5 Gb/s).....	23
Konektor pro přijímání dat USB 3.2 Gen1 (5 Gb/s).....	24
Porty USB	24
Kompatibilita s technologií Plug and play.....	25
Zásady kvality a obrazových bodů LCD monitoru	25
Ergonomie.....	25
Manipulace a přemísťování monitoru	27
Pokyny pro údržbu	29
Čištění monitoru	29



Instalace monitoru	30
Montáž stojánku	30
Připojení monitoru	33
Připojení kabelu DisplayPort (DP na DP) a napájecího kabelu	34
Připojení kabelu USB Type-C na DisplayPort a napájecího kabelu	34
Připojení kabelu HDMI a napájecího kabelu	34
Připojení kabelu SuperSpeed USB 5 Gb/s (USB 3.2 Gen1) a napájecího kabelu.....	35
Uspořádání kabelů.....	37
Zajištění monitoru pomocí zámku Kensington (volitelné).....	37
Odpojení stojánku monitoru	38
Montáž VESA na stěnu (volitelně).....	39
Používání monitoru	40
Zapnutí napájení monitoru	40
Používání pákového ovladače	40
Pomocí ovládacích prvků na zadním panelu	41
Používání nabídky na obrazovce (OSD)	42
Přístup k systému nabídek	42
Engine Vidění	54
Varovná zpráva OSD	56
Zamknutí ovládacích tlačítek na zadním panelu	59





Nastavení maximálního rozlišení	61
Nastavení maximální snímkové frekvence	62
Používání náklonu a svislého vysunutí	63
Nástavce pro naklápění a otáčení	63
Svislé vysunutí	64
Otáčení displeje	64
Otáčení po směru hodin	65
Otáčení proti směru hodin	65
Úprava nastavení otočení monitoru v operačním systému	66
Odstraňování problémů	67
Automatický test	67
Integrovaná diagnostika	68
Obecné problémy	69
Specifické problémy s produktem	72
Specifické problémy s rozhraním Universal Serial Bus (USB)	73
Informace o předpisech	74
Sdělení komise FCC (pouze USA) a informace o dalších předpisech	74
Databáze produktů EU pro energetický štítek a list s informacemi o výrobku	74
Kontaktní informace společnosti Dell	75



Bezpečnostní pokyny

Dodržujte následující bezpečnostní pravidla, abyste ochránili monitor před možným poškozením a zajistili vlastní bezpečnost. Pokud není stanoveno jinak, u každého postupu v tomto dokumentu se předpokládá, že jste si přečetli informace o bezpečnosti dodané s monitorem.

 **POZNÁMKA: Před používáním monitoru si přečtěte informace o bezpečnosti dodané s monitorem a vytištěné na výrobku. Dokumentaci uschovejte na bezpečném místě pro budoucí použití.**

 **VAROVÁNÍ: Použití ovládacích prvků, změn nastavení nebo postupů jiným způsobem, než jak je určeno v této dokumentaci, může způsobit úrazy vysokým napětím, elektrickým proudem nebo mechanickými vlivy.**

 **VAROVÁNÍ: Dlouhodobý poslech zvuku při vysoké hlasitosti přes sluchátka (u monitoru, který tuto funkci podporuje) může poškodit váš sluch.**

- Umístěte monitor na pevný povrch a manipulujte s ním opatrně. Obrazovka je křehká a při pádu nebo tlaku ostrým předmětem se může poškodit.
- Vždy se ujistěte, že je monitor určen pro provoz se střídavým proudem, který je k dispozici ve vaší oblasti.
- Uchovávejte monitor při pokojové teplotě. Příliš chladné nebo horké podmínky mohou mít nepříznivý vliv na tekuté krystaly displeje.
- Připojte napájecí kabel od monitoru k elektrické zásuvce, která je blízko a snadno přístupná. Viz [Připojení monitoru](#).
- Neumísťujte monitor na mokrý povrch nebo do blízkosti vody ani jej na takovém místě nepoužívejte.
- Nevystavujte monitor silným vibracím nebo nárazům. Monitor například nevkládejte do zavazadlového prostoru automobilu.
- Když nebudete monitor po delší dobu používat, odpojte jej ze zásuvky.
- Nesnažte se sundat žádné kryty a nedotýkejte se vnitřních částí monitoru. Mohlo by dojít k úrazu elektřinou.
- Pozorně si přečtěte tyto pokyny. Tento dokument uschovejte pro budoucí použití. Dodržujte veškerá varování a pokyny uvedené na výrobku.
- Některé monitory lze namontovat na stěnu s použitím držáku VESA, který se prodává samostatně. Použijte správné specifikace VESA uvedené v části věnované montáži na stěnu v uživatelské příručce.


Bezpečnostní pokyny viz *Informace o bezpečnosti, prostředí a předpisech (SERI)*, které jsou dodávány s monitorem.



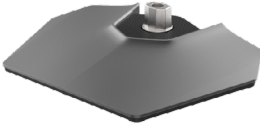


O tomto monitoru






Obsah balení

Následující tabulka obsahuje seznam součástí dodaných s vaším monitorem, pokud některá součást chybí, obraťte se na společnost Dell, viz [Kontaktní informace společnosti Dell](#).

 **POZNÁMKA: Některé položky mohou být volitelné a nemusí být v monitorem dodány. Některé funkce nemusí být v některých zemích k dispozici.**

Zobrazení součástí	Popis součástí
	Zobrazení
	Zvedák stojánku
	Podstavec stojánku



Zobrazení součástí	Popis součástí
	<p>Napájecí kabel (liší se podle země)</p>
	<p>Kabel DisplayPort (1,8 m)</p>
	<p>Kabel USB Type-C na DisplayPort (1,0 m)</p>
	<p>Kabel pro odesílání dat USB 3.2 Gen1 Type-A na Type-B (1,8 m)</p>
	<ul style="list-style-type: none"> • Návod pro rychlou instalaci • Informace o bezpečnosti, životním prostředí a předpisech



Vlastnosti produktu

Monitor **Dell G2524H** je vybaven aktivní maticí, technologií TFT (Thin-Film Transistor), displejem z tekutých krystalů (LCD) a podsvícením LED.

Mezi vlastnosti tohoto monitoru patří:

- Zobrazitelná plocha 62,23 cm (24,50 palců), (měřeno úhlopříčně), rozlišení až 1920 x 1080 přes DisplayPort s podporou na celou obrazovku nebo nižší rozlišení. Podporuje obnovovací frekvenci 240 Hz (280 Hz s přetaktováním) a rozlišení až 1920 x 1080 při 240 Hz přes port HDMI.
- Certifikát kompatibility s technologií NVIDIA G-SYNC a s technologií AMD FreeSync™ Premium, která minimalizuje problémy se zobrazením, jako jsou trhání a zadržávání obrazu, a zajišťuje plynulejší a hladší hraní.
- Podporuje vysokou obnovovací frekvenci 240 Hz a rychlou dobu odezvy 1 ms (0,5 ms šedá-šedá min.) šedá-šedá v režimu **Extrémní***.
- Barevná škála 99 % sRGB.
- Naklánění nahoru a dolů, otáčení okolo svislé osy a nastavení výšky.
- Možnost digitálního připojení prostřednictvím DisplayPort a HDMI.
- Vybaveno jedním portem pro odesílání dat SuperSpeed USB 5 Gb/s (USB 3.2 Gen1) Type-B, jedním napájecím portem pro přijímání dat SuperSpeed USB 5 Gb/s (USB 3.2 Gen1) Type-A a jedním portem pro přijímání dat SuperSpeed USB 5 Gb/s (USB 3.2 Gen1) Type-A.
- Aktivováno s podporou VRR herní konzole.
- Odnímatelný stojánek a montážní otvory 100 mm standardu VESA™ (Video Electronics Standards Association) pro flexibilní řešení upevnění
- Funkce Plug and Play (je-li podporována počítačem).
- Nabídka nastavení obrazovky (OSD) pro snadné nastavení a optimalizaci obrazu.
- Rozšířené funkce pro hry, například **Časovač**, **Čítač rámců** a **Stabilizátor tmavosti**. Dále vylepšené herní režimy, například **FPS**, **MOBA/RTS**, **SPORTS** nebo **RPG** a 3 doplňkové herní režimy pro vlastní nastavení vašich preferencí.
- Zámek vypínače a tlačítek OSD.
- Otvor pro bezpečnostní zámek.
- Zámek stojánku.
- ≤0,3 W v pohotovostním režimu.



- Kompatibilní s aplikací Dell Display Manager 2.1 a vyšší.
- Tento monitor využívá technologii Flicker-Free, která odstraňuje blikání obrazu viditelné okem. Díky tomu je sledování monitoru pohodlnější a uživatelé netrpí namáháním a únavou očí.
- Tento monitor je vybaven panelem s nízkým vyzařováním modrého světla, který splňuje podmínky certifikace TUV Rheinland (Hardware Solution) při továrním/výchozím nastavení (**Režim předvolby: Standardní**).

* 1 ms je k dispozici v režimu **Extrémní** pro omezení rozmazání způsobené pohybem a zkrácení doby odezvy. Obraz však může obsahovat mírné a viditelné vizuální artefakty. Vzhledem k tomu, že se individuální konfigurace a potřeby různých uživatelů liší, doporučujeme, aby uživatelé vyzkoušeli různé režimy, ze kterých si vyberou ten pravý.



Popis částí a ovládacích prvků

Pohled zepředu

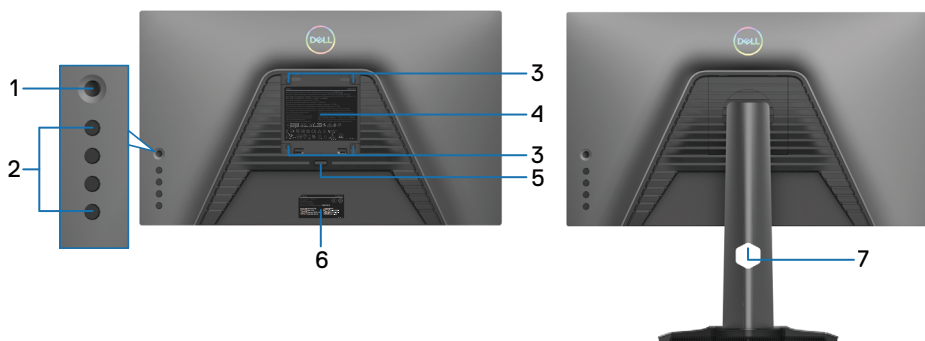


Štítek	Popis	Použití
1	Vypínač (s indikátorem LED)	Slouží k zapnutí nebo vypnutí monitoru. Nepřerušovaná bílá kontrolka ukazuje, že monitor je zapnutý a funguje normálně. Když bílá kontrolka bliká, monitor se nachází v pohotovostním režimu.

Pohled ze strany



Pohled zezadu



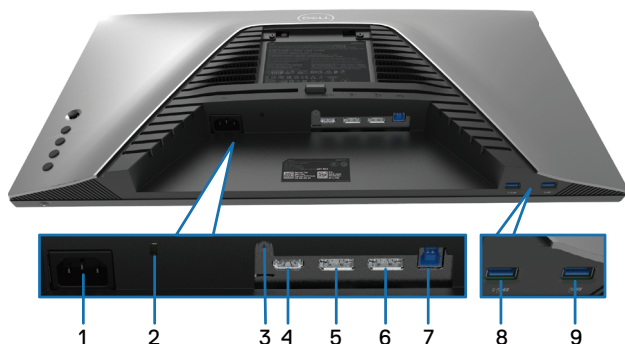
Pohled zezadu bez stojáčku monitoru

Pohled zezadu se stojánkem monitoru

Štítek	Popis	Použití
1	Joystick	Slouží k ovládání nabídky OSD. Další informace naleznete v části Používání monitoru .
2	Funkční tlačítka	Tlačítka funkcí slouží k upravování položek v nabídce OSD. Další informace naleznete v části Používání monitoru .
3	Montážní otvory VESA (100 mm x 100 mm – za připojeným krytem VESA)	Přípevněte monitor na stěnu pomocí sady držáku na stěnu standardu VESA (100 mm x 100 mm).
4	Štítek s úředními údaji	Obsahuje přehled schválení podle úředních vyhlášek.
5	Tlačítko pro uvolnění stojáčku	Slouží k uvolnění stojáčku z monitoru.
6	Čárový kód, výrobní číslo a servisní štítek	Viz v případě kontaktu technické podpory společnosti Dell. Výrobní číslo je unikátní alfanumerický identifikátor, který umožňuje servisním technikům společnosti Dell identifikovat specifikace monitoru a přistupovat k informacím o záruce.
7	Otvor pro správu kabelů	Slouží k organizování kabelů vložením do otvoru.



Pohled zdola



Pohled zdola bez stojáčku monitoru

Štítek	Popis	Použití
1	Konektor napájení	Připojte napájecí kabel (dodaný s monitorem).
2	Otvor pro bezpečnostní zámek (využívá technologii Kensington Security Slot)	Umožňuje zabezpečit monitor pomocí bezpečnostního zámku (nutno zakoupit samostatně), který zabraňuje neoprávněnému přemístění vašeho monitoru. Další informace naleznete v části Zajištění monitoru pomocí zámku Kensington (volitelné) .
3	Zámek stojáčku	Umožňuje upevnit stojánek k monitoru šroubem M3 x 6 mm (šroub není součástí dodávky).
4	Port HDMI	Připojte k počítači pomocí kabelu HDMI (volitelně).
5	DisplayPort (1)	Slouží k připojení vašeho počítače kabelem DisplayPort (který byl dodán s monitorem).
6	DisplayPort (2)	Slouží k připojení vašeho počítače kabelem DisplayPort (který byl dodán s monitorem).
7	Port SuperSpeed USB 5 Gb/s (USB 3.2 Gen1) Type-B pro odesílání dat	Chcete-li aktivovat porty USB na monitoru, připojte kabel USB (dodaný s monitorem) k tomuto portu a k počítači.
8	Port pro přijímání dat SuperSpeed USB 5 Gb/s (USB 3.2 Gen1) Type-A s napájením	Kabelem dodávaným s monitorem připojte monitor k počítači. Pokud připojíte tento kabel, můžete využít vstupní konektory USB na monitoru. Port podporuje funkci Battery Charging 2 A.
9	Port SuperSpeed USB 5 Gb/s (USB 3.2 Gen1) Type-A pro přijímání dat	Kabelem dodávaným s monitorem připojte monitor k počítači. Pokud připojíte tento kabel, můžete využít vstupní konektory USB na monitoru. Port podporuje 0,9 A.



Technické údaje monitoru

Model	G2524H
Typ obrazovky	Aktivní matice – TFT LCD
Technologie panelu	Rychlá IPS
Poměr stran	16:9
Velikost obrazu	
Úhlopříčka	622,28 mm (24,50 palců)
Šířka (aktivní plocha)	543,74 mm (21,41 palců)
Výška (aktivní plocha)	302,62 mm (11,91 palců)
Celková plocha	164545,63 mm ² (255,05 palců ²)
Rozteč pixelů	0,2832 x 0,2802 mm
Obrazové body na palec (PPI)	90
Zorný úhel	
Vertikální	178° (typicky)
Horizontální	178° (typicky)
Výstupní jas	400 cd/m ² (typicky)
Míra kontrastu	1000 až 1 (typicky)
Ochranná vrstva stínítka	Antireflexní úprava polarizátoru (zatmavení 25 %, 3H)
Podsvícení	Systém bílého LED osvětlení ze stran
Doba odezvy	0,5 ms (min. šedá-šedá), 1 ms (nejpozorovanější šedá-šedá) v režimu Extrémní * 2 ms, šedá na šedou, v režimu Super rychlá 3 ms, šedá na šedou, v režimu Rychlá * 0,5 ms (min. šedá-šedá), 1 ms (nejpozorovanější šedá až šedá) je dosažitelné v režimu Extrémní pro snížení viditelného rozmazání pohybu a zvýšení citlivosti obrazu. Obraz však může obsahovat mírné a viditelné vizuální artefakty. Vzhledem k tomu, že se individuální konfigurace a potřeby různých uživatelů liší, doporučujeme, aby uživatelé vyzkoušeli různé režimy, ze kterých si vyberou ten pravý.



Barevná hloubka	16,78 miliónů barev
Barevná škála	sRGB 99 % (typicky)
Možnosti připojení	<ul style="list-style-type: none"> • 2 x DP 1.4 (HDCP 1.4)(podporuje rozlišení až FHD 1920 x 1080 280 Hz, VRR) • 1 x HDMI 2.1 (HDCP 1.4)(podporuje rozlišení až FHD 1920 x 1080 240 Hz TMDS, VRR podle specifikace v HDMI 2.1) • 1 x port pro odesílání dat USB 3.2 Gen1 (5 Gb/s) • 1 x port pro přijímání dat USB 3.2 Gen1 (5 Gb/s) s napájením BC1.2 proudem 2 A (maximum) • 1 x port pro přijímání dat USB 3.2 Gen1 (5 Gb/s)
Šířka ohraničení (od hrany monitoru k aktivní ploše)	
Nahoře	5,84 mm
Vlevo/vpravo	5,83 mm
Dole	18,79 mm
Možnosti nastavení	
Výškově stavitelný stojánek	0 až 130 mm -5° až 21° C
Náklon	-45° až 45° C
Otáčení	-90° až 90° C
Otáčení podél vodorovné osy	
Kompatibilita s nástrojem Dell Display Manager	Snadné uspořádání a další klíčové funkce
Zabezpečení	Otvor pro bezpečnostní zámek (kabelový zámek se prodává samostatně)



Specifikace rozlišení

Model	G2524H
Rozsah horizontální frekvence	DisplayPort: 30 kHz až 279 kHz (automaticky) DisplayPort: 30 kHz až 312 kHz (automaticky) (s přetaktováním) HDMI: 30 kHz až 279 kHz (automaticky)
Rozsah vertikální frekvence	DisplayPort: 48 Hz až 240 Hz (automaticky) DisplayPort: 48 Hz až 280 Hz (automaticky) (s přetaktováním) HDMI: 48 Hz až 240 Hz (automaticky)
Maximální předvolené rozlišení	DisplayPort: 1920 x 1080 při 240 Hz DisplayPort: 1920 x 1080 při 280 Hz (s přetaktováním) HDMI: 1920 x 1080 při 240 Hz

Podporované režimy videa

Model	G2524H
Možnosti zobrazení obrazu (HDMI a DisplayPort)	480p při 60 Hz, 576p při 50 Hz, 720p při 50 Hz, 720p při 60 Hz, 1080p při 50 Hz, 1080p při 60 Hz, 1080P při 120 Hz.



Předvolené režimy zobrazení

Režim zobrazení	Vodorovná frekvence (kHz)	Svislá frekvence (Hz)	Takt pixelů (MHz)	Polarita synch. (Horizontální/Vertikální)
720 x 400	31,50	70,10	28,30	-/+
VESA, 640 x 480	31,50	59,90	25,20	-/-
VESA, 640 x 480	37,50	75,00	31,50	-/-
VESA, 800 x 600	37,90	60,30	40,00	+/+
VESA, 800 x 600	46,90	75,00	49,50	+/+
VESA, 1024 x 768	48,40	60,00	65,00	-/-
VESA, 1024 x 768	60,00	75,00	78,80	+/+
VESA, 1152 x 864	67,50	75,00	108,00	+/+
VESA, 1280 x 1024	64,00	60,00	108,00	+/+
VESA, 1280 x 1024	80,00	75,00	135,00	+/+
VESA, 1600 x 900	60,00	60,00	108,00	+/+
VESA, 1920 x 1080	67,50	60,00	148,50	+/+
1920 x 1080	137,30	120,00	285,50	+/-
1920 x 1080	186,45	165,00	387,81	+/-
1920 x 1080	278,40	240,00	584,60	+/-
1920 x 1080 (pouze DP)	285,00	250,00	598,50	+/-
1920 x 1080 (pouze DP)	296,40	260,00	622,44	+/-
1920 x 1080 (pouze DP)	308,88	270,00	648,648	+/-
1920 x 1080 (pouze DP)	311,36	280,00	653,856	+/-



Technické údaje napájení

Model	G2524H
Signály videovstupu	HDMI/DisplayPort, 600 mV pro každou diferenční linku, impedance vstupu 100 ohmů na diferenční pár
Vstupní střídavé napětí / frekvence / proud	100 - 240 V~/50 Hz nebo 60 Hz \pm 3 Hz / 1,50 A (typicky)
Zapínací proud	<ul style="list-style-type: none">• 120 V: 30 A (max.) při 0°C (studený start)• 240 V: 60 A (max.) při 0°C (studený start)
Příkon	0,2 W (režim vypnutí) ¹ 0,3 W (pohotovostní režim) ¹ 18,5 W (režim zapnutí) ¹ 65 W (max.) ² 18,3 W (Pon) ³ 57,8 kWh (TEC) ³

¹ Podle definice ve směrnících EU 2019/2021 a EU 2019/2013

² Nastavení max. jasů a kontrastu s maximálním výkonovým zatížením na všech portech USB.

³ P_{on} : Příkon v zapnutém režimu měřený podle metody testování Energy Star.

TEC: Celková spotřeba energie v kWh měřená podle metody testování Energy Star.

Tento dokument je pouze informační a odráží laboratorní výkon. Konkrétní produkt může dosahovat odlišných výsledků v závislosti na objednaném softwaru, součástech a perifériích a nejsme povinni takové informace aktualizovat.

Vzhledem k tomu by zákazník neměl spoléhat na tyto informace při rozhodování o elektrických tolerancích ani jinak. Neposkytujeme žádnou výslovnou ani předpokládanou záruku přesnosti ani úplnosti.



Fyzické vlastnosti

Model	G2524H
Typ signálního kabelu	<ul style="list-style-type: none"> • Kabel DisplayPort (1,8 m) • Kabel USB Type-C na DisplayPort (1,0 m) • Kabel USB 3.2 Gen1 Type-A na Type-B (1,8 m)
<p>POZNÁMKA: Monitory Dell jsou navrženy tak, aby optimálně fungovaly s video kabely, které jsou dodávány s monitorem. Protože společnost Dell nemá kontrolu nad různými dodavateli kabelů na trhu, druhem materiálu, konektorem a procesem používaným k výrobě těchto kabelů, společnost Dell nezaručuje výkon videa na kabelech, které nejsou dodány s monitorem Dell.</p>	
Rozměry (se stojánkem)	
Výška (vysunutý)	505,75 mm (19,91 palců)
Výška (zasunutý)	375,75 mm (14,79 palců)
Šířka	555,40 mm (21,87 palců)
Hloubka	200,30 mm (7,89 palců)
Rozměry (bez stojánu)	
Výška	327,24 mm (12,88 palců)
Šířka	555,40 mm (21,87 palců)
Hloubka	65,37 mm (2,57 palců)
Rozměry stojánu	
Výška (vysunutý)	416,90 mm (16,41 palců)
Výška (zasunutý)	369,19 mm (14,54 palců)
Šířka	275,90 mm (10,86 palců)
Hloubka	200,30 mm (7,89 palců)
Hmotnost	
Hmotnost včetně obalu	8,18 kg (18,03 lb)
Hmotnost se sestavou stojánu a kabely	5,53 kg (12,19 lb)
Hmotnost bez sestavy stojánu (pro montáž na stěnu nebo montáž VESA bez kabelů)	3,15 kg (6,94 lb)
Hmotnost sestavy podstavce	1,98 kg (4,36 lb)



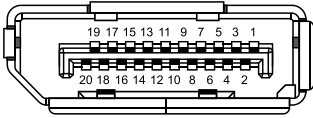
Prostorové vlastnosti

Model	G2524H
Kompatibilní standardy	
<ul style="list-style-type: none">· Soulad se směrnicí RoHS· Monitor obsahující omezené množství BFR/PVC (desky s tištěnými spoji jsou vyrobeny z laminátu bez obsahu BFR/PVC).· Sklo bez arzenu a pouze panel bez rtuti.	
Teplota	
Provozní	0 °C až 40 °C (32 °F až 104 °F)
Mimo provoz	<ul style="list-style-type: none">· Skladování: -20 °C až 60 °C (-4 °F až 140 °F)· Převážení: -20 °C až 60 °C (-4 °F až 140 °F)
Vlhkost	
Provozní	10% až 80% (bez kondenzace)
Mimo provoz	<ul style="list-style-type: none">· Skladování: 5 % až 90 % (bez kondenzace)· Převážení: 5 % až 90 % (bez kondenzace)
Nadmořská výška	
Provozní	5 000 m (16 404 stop) (maximálně)
Mimo provoz	12 192 m (40 000 stop) (maximálně)
Tepelný rozptyl	<ul style="list-style-type: none">· 221,8 BTU/hod. (maximálně)· 63,1 BTU/hod. (obvykle)



Uspořádání kolíků

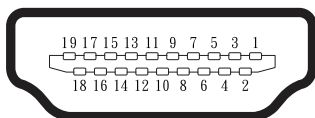
Konektor DisplayPort



Číslo kolíku	20kolíková strana připojeného signálního kabelu
1	ML3 (n)
2	GND (zem.)
3	ML3 (p)
4	ML2 (n)
5	GND (zem.)
6	ML2 (p)
7	ML1 (n)
8	GND (zem.)
9	ML1 (p)
10	ML0 (n)
11	GND (zem.)
12	ML0 (p)
13	GND (zem.)
14	GND (zem.)
15	AUX (p)
16	GND (zem.)
17	AUX (n)
18	Detekce připojení za chodu
19	Re-PWR
20	+3,3 V DP_PWR



Konektor HDMI



Číslo kolíku	19kolíková strana připojeného signálového kabelu
1	TMDS DATA 2+
2	TMDS DATA 2 STÍNĚNÍ
3	TMDS DATA 2-
4	TMDS DATA 1+
5	TMDS DATA 1 STÍNĚNÍ
6	TMDS DATA 1-
7	TMDS DATA 0+
8	TMDS DATA 0 STÍNĚNÍ
9	TMDS DATA 0-
10	TMDS TAKT+
11	TMDS TAKT STÍNĚNÍ
12	TMDS TAKT-
13	CEC
14	Vyhrazeno (N.C. v zařízení)
15	DDC TAKT (SCL)
16	DDC DATA (SDA)
17	DDC/CEC uzemnění
18	+5 V POWER
19	DETEKCE PŘIPOJENÍ ZA CHODU




Rozhraní Universal Serial Bus (USB)

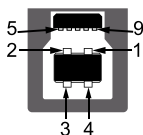
Tato sekce poskytuje informace o portech USB na monitoru.

POZNÁMKA: Tento monitor je kompatibilní s rozhraním SuperSpeed USB 5 Gb/s (USB 3.2 Gen1).

Rychlost přenosu	Rychlost přenosu dat	Příkon*
SuperSpeed	5 Gb/s:	4,5 W (max., každý port)
Vysoká rychlost	480 Mbps	4,5 W (max., každý port)
Plná rychlost	12 Mbps	4,5 W (max., každý port)

* Až 2 A na vstupním portu USB (s ikonou baterie ) s zařízeními, která jsou vybavena nabíjením bateriím kompatibilní verze, nebo normální USB zařízení.

Konektor pro odesílání dat USB 3.2 Gen1 (5 Gb/s)



Číslo kolíku	9kolíková strana konektoru
1	VCC
2	D-
3	D+
4	GND (zem.)
5	SSTX-
6	SSTX+
7	GND (zem.)
8	SSRX-
9	SSRX+




Konektor pro přijímání dat USB 3.2 Gen1 (5 Gb/s)



Číslo kolíku	9kolíková strana konektoru
1	VCC
2	D-
3	D+
4	GND (zem.)
5	SSRX-
6	SSRX+
7	GND (zem.)
8	SSTX-
9	SSTX+

Porty USB

- 1 x odesílání dat
- 2 x přijímání dat - Quick Access
Nabíjecí port - port s ikonou ; podporuje rychlé nabíjení až 2 A, pokud je zařízení kompatibilní s BC1.2.

 **POZNÁMKA:** Funkce SuperSpeed USB 5 Gb/s (USB 3.2 Gen1) vyžaduje počítač vybavený rozhraním SuperSpeed USB 5 Gb/s (USB 3.2 Gen1).

 **POZNÁMKA:** Porty USB na monitoru fungují, pouze pokud je monitor zapnutý nebo se nachází v pohotovostním režimu. Pokud monitor vypnete a poté zapnete, připojené periferie mohou začít znovu fungovat až za několik sekund.



Kompatibilita s technologií Plug and play

Tento monitor můžete nainstalovat v jakémkoli systému slučitelném s technologií Plug and Play. Monitor počítači automaticky poskytne své údaje EDID (Extended Display Identification Data) pomocí protokolů DDC (Display Data Channel), takže daný počítač se může sám zkonfigurovat a optimalizovat nastavení monitoru. Většina instalací monitoru je automatická; podle potřeby můžete vybrat jiná nastavení. Další informace o změnách nastavení viz [Používání monitoru](#).

Zásady kvality a obrazových bodů LCD monitoru

Při výrobě LCD monitoru není neobvyklé, že jeden nebo více obrazových bodů zůstanou v trvale fixovaném stavu, ve kterém jsou obtížně viditelné a neomezují kvalitu nebo použitelnost obrazu. Další informace o zásadách dodržování kvality monitorů Dell a o zásadách týkajících se obrazových bodů viz stránka podpory společnosti Dell na adrese <http://www.dell.com/pixelguidelines>.

Ergonomie

△ **POZOR: Nevhodné nebo nadměrně dlouhé používání klávesnice může způsobit zranění.**

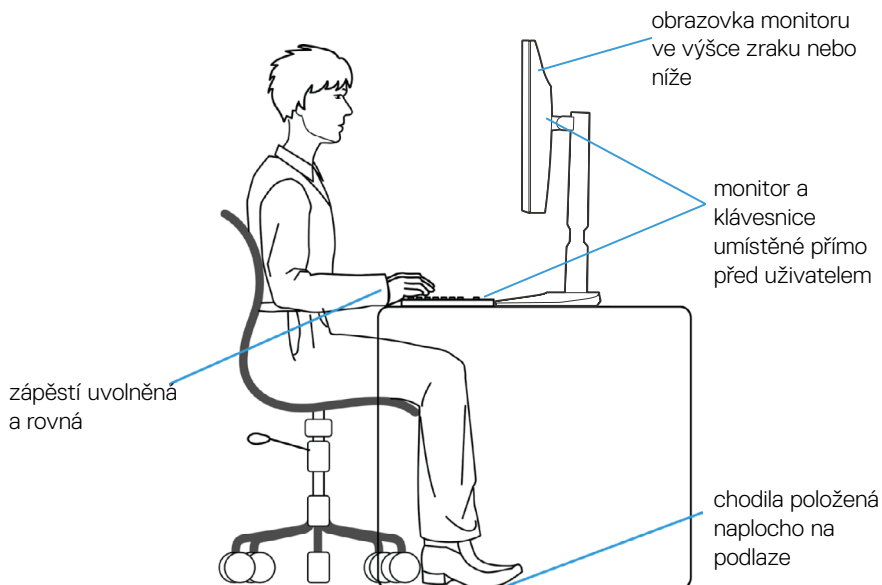
△ **POZOR: Dlouhodobé sledování obrazovky monitoru může vést k namáhání očí.**

Při instalování a používání počítače dodržujte následující pokyny:

- Při práci umístěte počítač tak, aby byl monitor a klávesnice přímo před vámi. Lze dokoupit speciální police, které vám pomohou správně umístit klávesnici.
- Pro snížení rizika únavy očí a bolesti krku, paží, zad nebo ramen při dlouhodobém používání monitoru doporučujeme:
 1. Umístěte obrazovku přibližně 50 až 70 cm (20 až 28 palců) od očí.
 2. Při práci s monitorem pravidelně mrkejte nebo si po delším používání monitoru opláchněte oči vodou.
 3. Každé dvě hodiny dělejte pravidelné a časté 20minutové přestávky.
 4. Během přestávek nejméně na 20 sekund odhlédněte od monitoru a zadívejte se objekt vzdálený 20 stop.
 5. Během přestávek se protahujte, aby došlo k uvolnění krku, paží, zad a ramen.
- Když sedíte před monitorem, ujistěte se, že je obrazovka monitoru na úrovni očí nebo mírně níže.
- Nastavte náklon monitoru, jeho kontrast a jas.



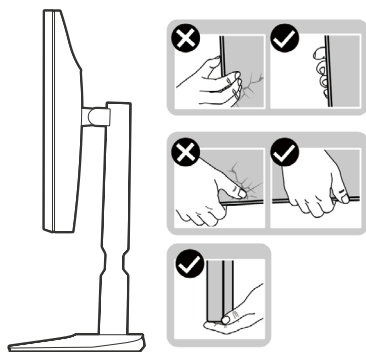
- Upravte okolní osvětlení (například stropní světla, lampičky a závěsy nebo žaluzie na okolních oknech) tak, aby bylo na obrazovce monitoru co nejméně odlesků a odrazů světla.
- Používejte židli, která nabízí dobrou podporu beder.
- Při používání klávesnice a myši by mělo být předpaží vodorovně se zápěstím v neutrální, pohodlné poloze.
- Při používání klávesnice a myši mějte vždy k dispozici prostor pro položení rukou.
- Horní část obou paží by měla spočívat přirozeně.
- Nohy by měly být položené rovně na podlaze.
- Při sezení zajistěte, aby hmotnost nohou spočívala na nohách a nikoli na přední části sedáku. K zajištění správné polohy nastavte výšku židle nebo použijte podložku pod nohy.
- Provádějte různorodou práci. Snažte se organizovat svou práci tak, abyste nemuseli sedět a pracovat dlouhou dobu bez přestávky. Snažte se pravidelně stát nebo se postavit a procházet se.
- Prostor pod pracovním stolem by měl být uklizený a neměly by se zde nacházet kabely, které mohou narušovat pohodlí při sezení a o které byste mohli zakopnout



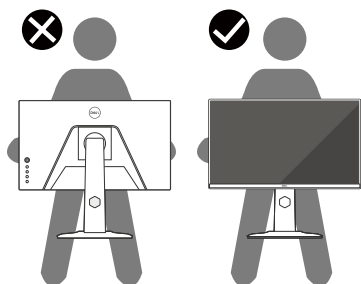
Manipulace a přemísťování monitoru

Abyste zajistili bezpečné zacházení s monitorem při zvedání nebo přemísťování, postupujte podle níže uvedených pokynů:

- Před přesouváním nebo zvedáním monitoru vypněte počítač a monitor.
- Odpojte všechny kabely od monitoru.
- Vložte monitor do původní krabice s původním obalovým materiálem.
- Při zvedání nebo přemísťování monitoru pevně držte spodní okraj a boční stranu monitoru, aniž byste na ně nadměrně tlačili.



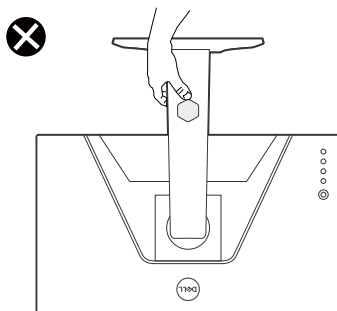
- Při zvedání a přesouvání monitoru by měla být obrazovka otočena směrem k vám. Netlačte na obrazovku, aby se nepoškrábala nebo nepoškodila.



- Při přepravě monitoru jej nevystavujte rázům ani vibracím.



- Když při zvedání a přesouvání monitoru držíte základnu nebo zvedák stojánku, neotáčejte monitor vzhůru nohama. Mohlo by dojít k poškození monitoru nebo zranění.



Pokyny pro údržbu

Čištění monitoru

△ **POZOR:** Před čištěním monitoru si přečtěte a dodržujte **Bezpečnostní pokyny**.

△ **VAROVÁNÍ:** Před čištěním monitoru odpojte jeho napájecí kabel z elektrické zásuvky.


Při rozbalování, čištění nebo manipulaci s monitorem postupujte podle pokynů v následujícím seznamu:

- K čištění sestavy stojánku, obrazovky a skříně monitoru Dell použijte čistý hadřík mírně navlhčený vodou. Pokud možno používejte speciální jemnou utěrku na čištění obrazovek nebo přípravek vhodný pro čištění monitorů Dell.
- Plochu stolu, na kterou chcete monitor Dell umístit, očistěte a před umístěním zkontrolujte, zda je zcela suchá a bez vlhkosti nebo čisticího prostředku.

△ **POZOR:** **Nepoužívejte čisticí prostředky ani jiné chemikálie, jako je benzen, ředidlo, čpavek, abrazivní čisticí prostředky, alkohol nebo stlačený vzduch.**

△ **POZOR:** **Použití chemikálií k čištění může způsobit změny ve vzhledu monitoru, například vyblednutí barev, mléčný film na monitoru, deformace, nerovnoměrný tmavý odstín a odlupování povrchu obrazovky.**

△ **VAROVÁNÍ:** **Nestříkejte čisticí roztok nebo dokonce vodu přímo na povrch monitoru. V opačném případě se tekutina nahromadí na dolní straně zobrazovacího panelu, způsobí korozi elektroniky a trvalé poškození. Místo toho naneste čisticí roztok nebo vodu na měkký hadřík, který potom monitor očistěte.**

 **POZNÁMKA:** **Poškození monitoru způsobené nevhodnými postupy čištění a používáním benzenu, ředidla, čpavku, abrazivních čisticích prostředků, alkoholu, stlačeného vzduchu, detergentů jakéhokoli druhu bude považováno za poškození způsobené zákazníkem (CID). Na CID se nevztahuje standardní záruka společnosti Dell.**

- Pokud po vybalení monitoru zjistíte přítomnost zbytkového bílého prášku, setřete jej hadříkem.
- S monitorem zacházejte opatrně, protože tmavě zbarvený monitor se může snadno poškrábat a bílé známky otěru jsou zřetelnější, než na světlém monitoru.
- Pro zachování optimální kvality obrazu monitoru používejte dynamicky se měnící spořič obrazovky; když monitor nepoužíváte, vypněte jej.



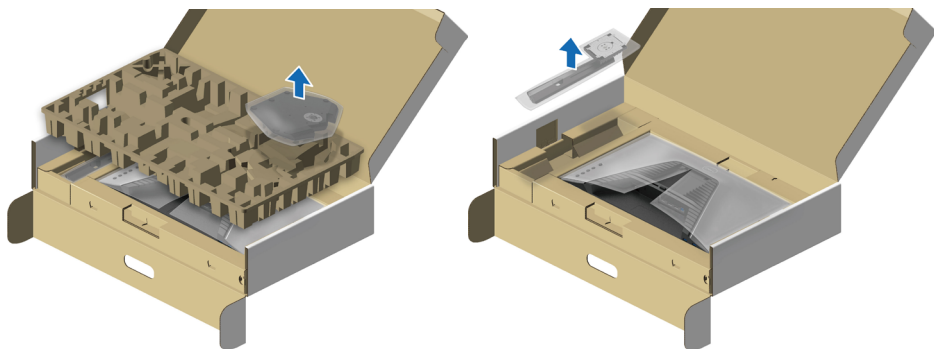
Instalace monitoru

Montáž stojánu

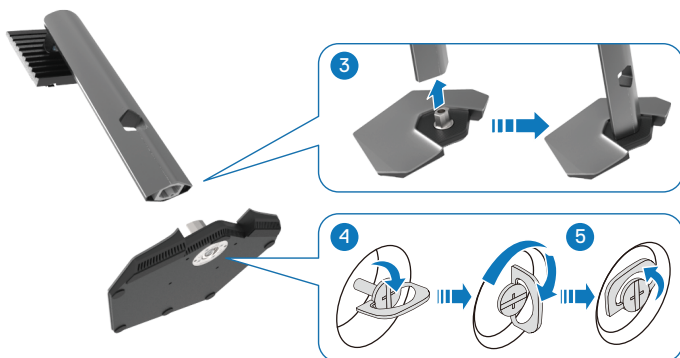
- POZNÁMKA:** Při expedici z výrobního závodu není nainstalován stojánek.
- POZNÁMKA:** V následující části jsou uvedeny pokyny pro stojánek, který byl dodán s monitorem. Při připevňování stojánu, který byl zakoupen od jiného zdroje, postupujte podle pokynů pro montáž dodaných se stojánkem.

Pokyny pro připojení stojánu monitoru:

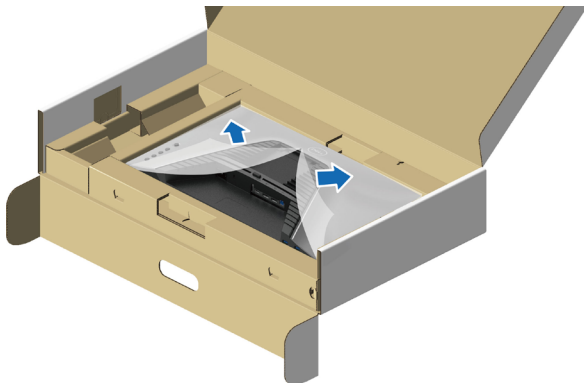
1. Podle pokynů na chlupních krabice vyjměte stojánek z polštáře, ve kterém je zajištěn.
2. Vyjměte podstavec stojánu a zvedák stojánu z obalu.



3. Zarovnejte a umístěte zvedák stojánu na podstavec stojánu.
4. Otevřete šroubovou rukojeť ve spodní části podstavce stojánu a otočením ve směru hodinových ručiček zajistěte sestavu stojánu.
5. Zavřete šroubovací držadlo.

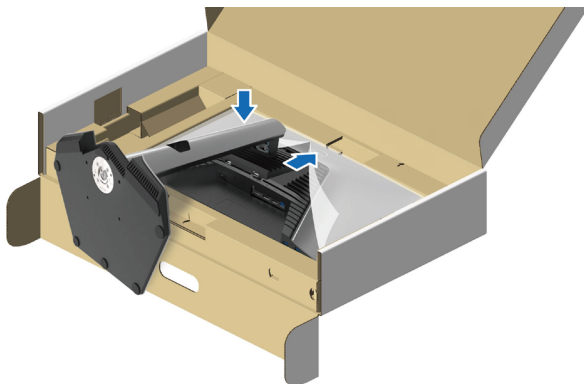


- Otevřete ochranný kryt na monitoru, abyste získali přístup k otvoru VESA na monitoru.



POZNÁMKA: Před připevněním sestavy stojánu k displeji zkontrolujte, zda je klapka přední desky otevřená, aby byl prostor pro montáž.

- Zasuňte výstupky na stojánu do otvorů na zadním krytu displeje a spusťte sestavu stojánu tak, aby zapadla na místo.

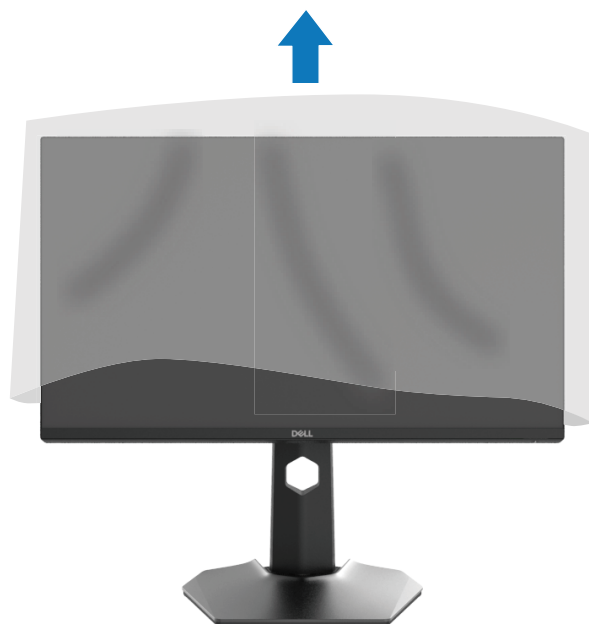


8. Uchopte stojánek, opatrně zvedněte monitor a poté jej položte na rovný povrch.



POZNÁMKA: Při zvedání monitoru držte stojánek pevně, abyste předešli náhodnému poškození.

9. Zvedněte ochranný kryt z monitoru.



Připojení monitoru

⚠ VAROVÁNÍ: Než začnete provádět jakýkoli postup v tomto oddílu, zajistěte splnění **Bezpečnostní pokyny**.

⚠ VAROVÁNÍ: Pro vlastní bezpečnost zajistěte, aby uzemněná elektrická zásuvka, ke které připojujete napájecí kabel, byla snadno přístupná pro uživatele a umístěna co nejbližší zařízení.

Chcete-li odpojit zařízení od napájení, pevně uchopte zástrčku napájecího kabelu a vysuňte ji z elektrické zásuvky. V žádném případě netahejte za kabel.

⚠ VAROVÁNÍ: S tímto zařízením je nutno používat certifikovaný napájecí kabel. Je nutno přihlídnout k příslušným státním předpisům pro elektroinstalaci a/ nebo elektrická zařízení. Je nutno použít certifikovaný napájecí kabel, který není lehčí než běžný polyvinylchloridový pružný kabel dle normy IEC 60227 (označení H05VV-F 3G 0,75 mm² nebo H05VVH2-F2 3G 0,75 mm²). Jako alternativu lze použít pružný kabel ze syntetické pryže.

✍ POZNÁMKA: Monitory Dell jsou navrženy tak, aby optimálně fungovaly s kabely dodanými společností Dell v krabici. Společnost Dell nezaručuje kvalitu a výkon videa, pokud jsou použity kabely jiné než Dell.

✍ POZNÁMKA: Proveďte kabely kabelovým slotem dříve, než je připojíte k monitoru.

✍ POZNÁMKA: Nepřipojujte k počítači všechny kabely současně.

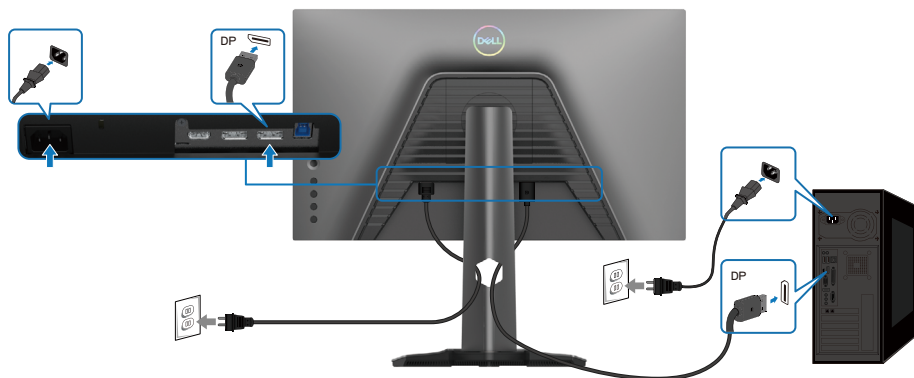
✍ POZNÁMKA: Obrázky jsou pouze orientační. Vzhled počítače se může lišit.

Pokyny pro připojení monitoru k počítači:

1. Vypněte počítač a odpojte napájecí kabel.
2. Připojte kabel DisplayPort nebo HDMI od monitoru k počítači.



Připojení kabelu DisplayPort (DP na DP) a napájecího kabelu



Připojení kabelu USB Type-C na Displayport a napájecího kabelu

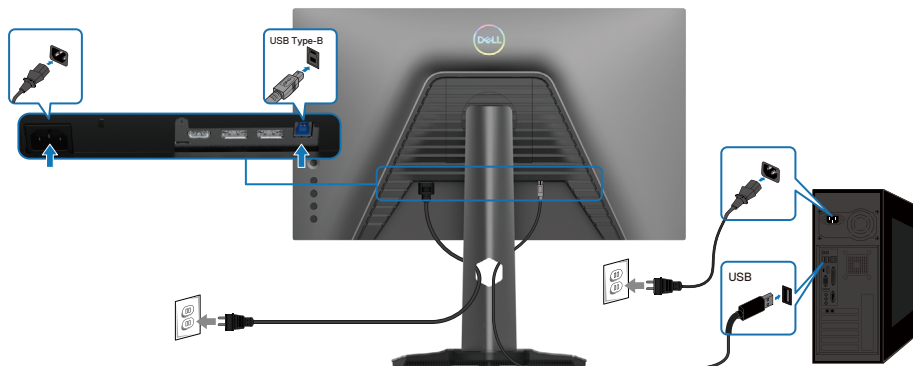


Připojení kabelu HDMI a napájecího kabelu



Připojení kabelu SuperSpeed USB 5 Gb/s (USB 3.2 Gen1) a napájecího kabelu

Po dokončení připojení kabelu DisplayPort/HDMI připojte níže uvedenými pokyny k počítači kabel USB a dokončete tak sestavení monitoru:

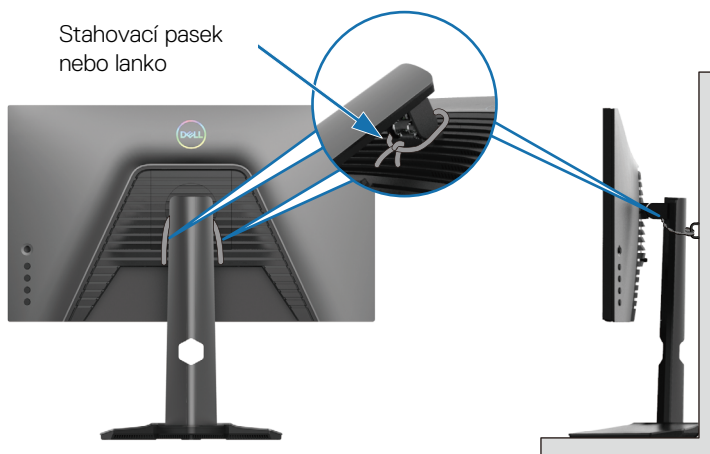


1. Připojte port pro odesílání dat USB 3.2 Gen1 (přiložený kabel) k portu USB 3.2 Gen1 vašeho počítače (podrobnosti viz [Pohled zdola](#)).
2. Připojte periferie USB 3.2 Gen1 k portům pro příjem dat USB 3.2 Gen1 na monitoru.
3. Zapojte napájecí kabely počítače a monitoru do nedaleké zásuvky.



4. Zapojte napájecí kabely počítače a monitoru do elektrické zásuvky.

△ **POZOR:** Aby se zabránilo pádu monitoru, doporučujeme připevnit zvedák stojánku ke stěně vázací sponou nebo lankem, jehož nosnost odpovídá hmotnosti monitoru.



✎ **POZNÁMKA:** Otvor na stojanu monitoru využijte pro správu kabelů.

5. Zapněte monitor a počítač.

Jestliže se na monitoru objeví obraz, instalace je dokončena. Pokud k zobrazení obrazu nedojde, viz [Obecné problémy](#).



Uspořádání kabelů



Po připojení všech nezbytných kabelů k monitoru a počítači (zapojení kabelů viz [Připojení monitoru](#)) úhledně srovnejte kabely podle výše uvedeného obrázku.

Pokud druhý konec kabelů nedosáhne k počítači nebo k elektrické zásuvce, připojte je přímo, aniž by procházely otvorem na zvedáku stojánku.

Zajištění monitoru pomocí zámku Kensington (volitelné)

Otvor pro bezpečnostní zámek se nachází na dolní straně monitoru (viz [Otvor pro bezpečnostní zámek](#)). Další informace o používání zámku Kensington (v prodeji samostatně) naleznete v dokumentaci dodané se zámekem. Připevněte monitor ke stolu pomocí bezpečnostního zámku Kensington.

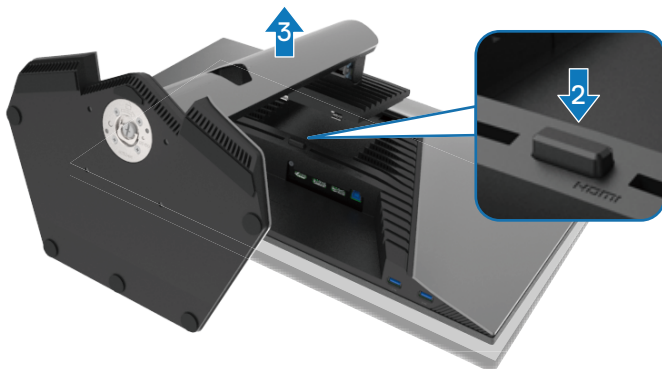


POZNÁMKA: Obrázek je pouze orientační. Vzhled zámku se může lišit.



Odpojení stojánku monitoru

- POZNÁMKA:** Aby se zabránilo poškrábání obrazovky LCD při demontáži stojánku, zajistěte, aby byl monitor umístěn na měkkém a čistém povrchu.
- POZNÁMKA:** V následující části jsou uvedeny pokyny pro stojánek, který byl dodán s monitorem. Při demontáži stojánku, který byl zakoupen od jiného zdroje, postupujte podle pokynů pro montáž dodaných se stojánkem.

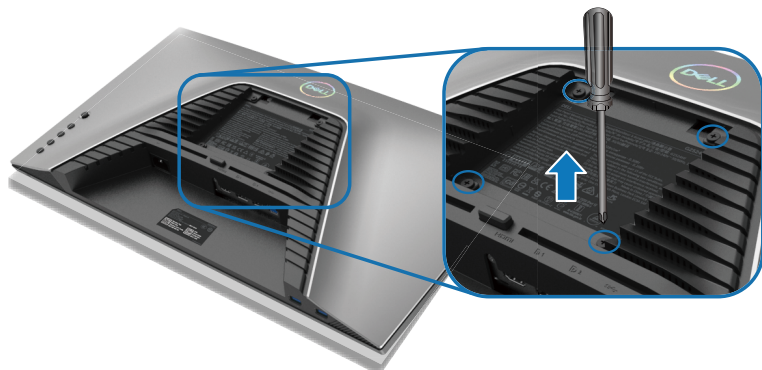


Postup při demontáži stojánku:

1. Položte monitoru na měkkou látku nebo podložku.
2. Stiskněte a podržte tlačítko pro uvolnění stojánku.
3. Zvedněte a vyjměte stojánek z monitoru.



Montáž VESA na stěnu (volitelně)



POZNÁMKA: Připevněte monitor k nástěnnému držáku šrouby M4 x 10 mm.

Viz pokyny dodané s VESA sadou pro montáž na stěnu.

1. Položte panel monitoru na měkkou látku nebo polštář na stabilním rovném stole.
2. Sejměte stojánek. Další informace naleznete v části [Removing the monitor stand](#).
3. Pomocí křížového šroubováku odmontujte čtyři šrouby, které zajišťují plastový kryt.
4. Připevněte montážní konzolu pro sadu pro montáž na stěnu k monitoru.
5. Namontujte monitor na stěnu. Další informace naleznete v dokumentaci dodávané společně se sadou nástěnného držáku.

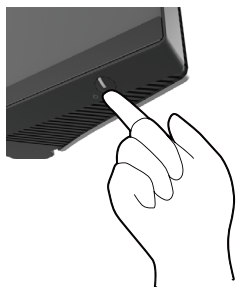
POZNÁMKA: Používejte pouze montážní držák s certifikací UL, CSA nebo GS s minimální nosností 12,60 kg (27,77 lb).



Používání monitoru

Zapnutí napájení monitoru

Stisknutím tlačítka napájení zapnete monitor.



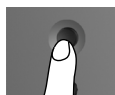
Používání pákového ovladače

K nastavení OSD použijte pákový ovladač na zadní straně monitoru.



1. Stisknutím tlačítka ovladače zobrazíte hlavní nabídku OSD.
2. Posunutím ovladače nahoru/dolů/vlevo/vpravo přepínáte mezi možnostmi.
3. Dalším stisknutím tlačítka ovladače potvrďte nastavení a ukončete operaci.

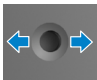
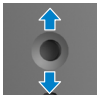
Joystick



- Když je nabídka OSD zapnutá, stisknutím tohoto tlačítka potvrďte výběr nebo uložte nastavení.
 - Když je nabídka OSD vypnutá, stisknutím tohoto tlačítka spustíte hlavní nabídku OSD. Viz [Přístup k systému nabídek](#).
-

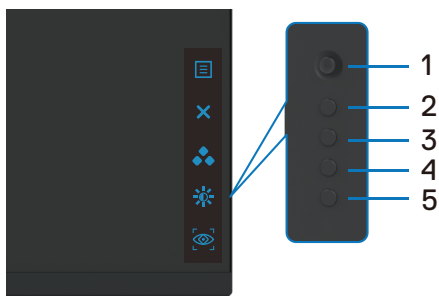
Popis






Joystick	Popis
	<ul style="list-style-type: none"> Pro obousměrnou (vpravo a vlevo) směrovou navigaci. Pohybem doprava vstoupíte do podnabídky. Pohybem doleva opustíte podnabídku. Zvyšuje (vpravo) nebo snižuje (vlevo) parametry vybrané položky nabídky.
	<ul style="list-style-type: none"> Pro obousměrnou (nahoru a dolů) směrovou navigaci. Přepíná mezi položkami nabídky. Zvyšuje (nahoru) nebo snižuje (dolů) parametry vybrané položky nabídky.

Pomocí ovládacích prvků na zadním panelu



Pomocí ovládacích tlačítek na zadní straně monitoru můžete přistupovat do nabídky OSD a k rychlým tlačítkům.



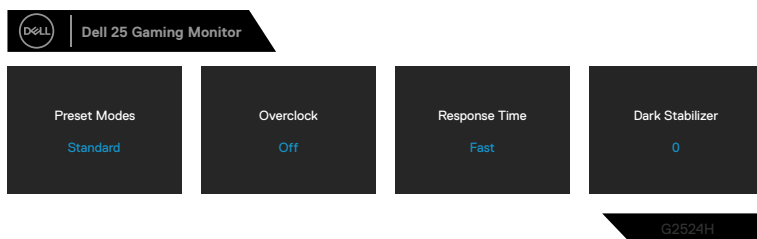
Následující tabulka popisuje tlačítka na zadním panelu:

Tlačítko na zadním panelu	Popis
1  Nabídka	Pomocí tlačítka MENU otevřete nabídku na obrazovce (OSD). Další informace naleznete v části Přístup k systému nabídek .
2  Konec	Slouží k ukončení hlavní nabídky OSD.
3  Rychlé tlačítko: Režimy předvoleb	Slouží k výběru požadovaného barevného režimu se seznamu přednastavených možností.




Tlačítko na zadním panelu	Popis
<p>4 </p> <p>Rychlé tlačítko: Jas/Kontrast</p>	<p>Pro přímý přístup k posuvníkům pro nastavení Jas/kontrast.</p>
<p>5 </p> <p>Rychlé tlačítko: Modul Engine Vidění</p>	<p>Slouží k přímému přístupu k posuvníkům pro úpravy modulu Engine Vidění.</p>

Po stisknutí některého z těchto tlačítek (vyjma tlačítka ovladače) se zobrazí stavový panel OSD, který ukazuje aktuální nastavení některých funkcí OSD.



Používání nabídky na obrazovce (OSD)

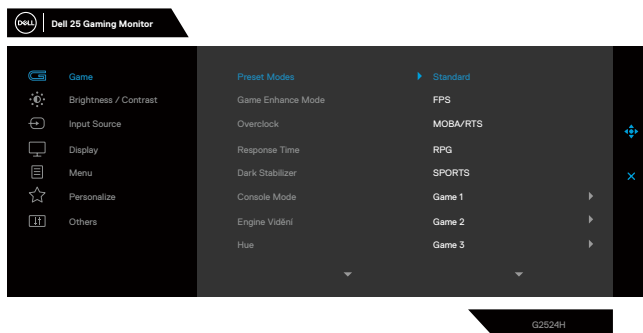
Přístup k systému nabídek

Ikona	Nabídka a podnabídky	Popis
	<p>Game (Hra)</p>	<p>Pomocí této nabídky si můžete přizpůsobit svůj zážitek ze hry.</p>



**Preset Modes
(Režimy
předvoleb)**

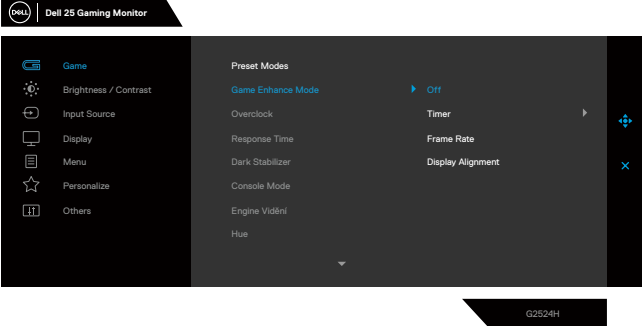
Umožňuje vybrat se seznamu režimů předvoleb barev.





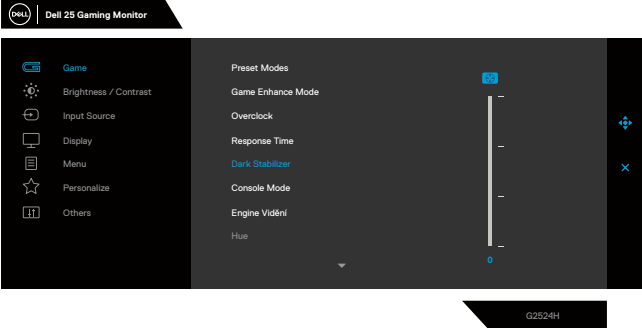

- **Standardní:** Načte výchozí nastavení barev monitoru. Toto je výchozí režim předvolby.
- **FPS:** Načte optimální nastavení barev pro hry FPS.
- **MOBA/RTS:** Načte ideální nastavení barev pro hry Multiplayer Online Battle Arena (MOBA) a Real-Time Strategy (RTS).
- **RPG:** Načte optimální nastavení barev pro hry RPG (Role-Playing Games).
- **SPORTS:** Načte ideální nastavení barev pro sportovní hry.
- **Hra 1/Hra 2/Hra 3:** Umožňuje přizpůsobovat nastavení, například **Barva, Doba odezvy a Stabilizátor tmavosti** podle vašich herních potřeb.

⚠ VAROVÁNÍ: Možné dlouhodobé účinky vyzařování modrého světla z monitoru mohou způsobit poškození zraku, včetně únavy očí nebo digitální deformace očí. Při dlouhodobém používání monitoru může rovněž docházet k bolestem těla, například krku, paží, zad a ramen. Další informace najdete v části [Ergonomie](#).



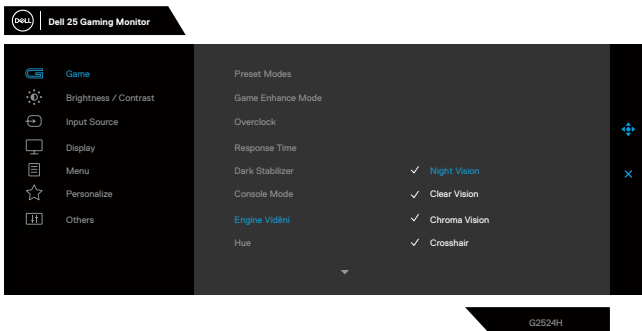
Ikona	Nabídka a podnabídky	Popis
Preset Modes (Režimy předvoleb)	<ul style="list-style-type: none"> • Teplé: Zobrazuje barvy při nižších teplotách barev. Obrazovka má teplejší vzhled s červenožlutým odstínem. • Studené: Zobrazuje barvy při vyšších barevných teplotách. Obrazovka má studenější vzhled s modrým odstínem. • Vlastní barva: Umožňuje ručně upravovat nastavení barev. Posunutím joysticku upravte hodnoty Zesílení, Posun, Odstín a Sytost a vytvořte si vlastní přednastavený barevný režim. 	
Game Enhance Mode (Režim vylepšení hry)	<p>Umožňuje nastavit Režim vylepšení hry na Vypnuto, Časovač, Rychlost rámců nebo Zarovnání zobrazení.</p>	
		<ul style="list-style-type: none"> • Vypnuto: Vyberte Vypnuto, chcete-li deaktivovat funkce v režimu Režim vylepšení hry. • Časovač: Aktivujte nebo deaktivujte časovač v levém horním rohu displeje. Časovač ukazuje čas, který uplynul od začátku hry. Vyberte možnost ze seznamu časových intervalů, abyste byli informováni o zbývajícím čase. • Snímková frekvence: Umožňuje zobrazit aktuální snímky za sekundu při hraní her. Čím vyšší frekvence, tím je pohyb plynulejší. • Zarovnání zobrazení: Aktivací této funkce lze zajistit dokonalé zarovnání obsahu videa z více displejů.



Ikona	Nabídka a podnabídky	Popis
Overclock (Přetaktování)	Umožňuje používat monitor při obnovovací frekvenci vyšší, než udává specifikace panelu.	K dispozici jsou čtyři možnosti přetaktování: 250 Hz, 260 Hz, 270 Hz a 280 Hz.
		<p> POZNÁMKA: Tato funkce je dostupná pouze při používání vstupu DP (DisplayPort).</p>
		<p> POZNÁMKA: Přetaktování může způsobit blikání obrazu nebo nenormální zobrazení. Chcete-li tyto efekty omezit, vyberte možnost „Vypnout“ v nabídce Přetaktování.</p>
Response Time (Doba odezvy)	Umožňuje nastavit položku Doba odezvy na Rychlá , Super rychlá (Super rychlá) nebo Extrémní .	
Dark Stabilizer (Stabilizátor tmavosti)	Zlepšuje viditelnost tmavých herních scén. Čím vyšší hodnota (0 až 3), tím viditelnější bude obraz v tmavém prostředí.	
		
Console Mode (Režim konzole)	Slouží k nastavení Režim konzole na Zapnuto/vypnuto , Barva nebo Gamma . Aktivováním této funkce získáte optimální herní zážitek při hraní na herních konzolích.	
		<ul style="list-style-type: none"> • Zap./vyp.: Slouží k aktivaci/deaktivaci funkcí v režimu konzole. • Barva: Výchozí nastavení RGB je 100 a v tomto režimu lze upravovat RGB v rozsahu 0~100. • Gamma: Výchozí nastavení gamma je střed 2.2. Výběrem této funkce můžete ručně upravovat gamma v rozsahu 1,8 ~ 2,6.
		<p> POZNÁMKA: Když je režim konzole nastavený na „Zapnuto“, režimy předvoleb nejsou k dispozici.</p>


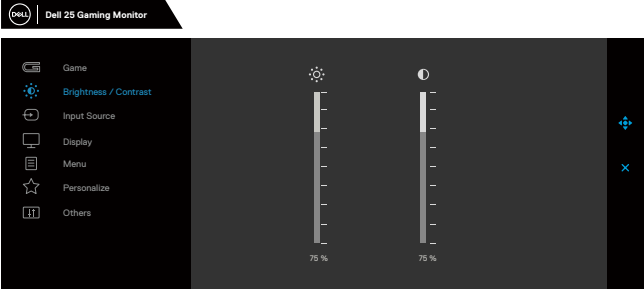


Ikona	Nabídka a podnabídky	Popis
	Vision Engine (Engine Vidění)	<p>Slouží k nastavení modulu Engine Vidění na Zapnuto/vypnuto, Noční vidění, Jasně vidění, Chroma vidění nebo Zaměřovací kříž. Tato funkce zlepšuje viditelnost herních scén. Další informace naleznete v části Engine Vidění.</p> <ul style="list-style-type: none"> • Zap./vyp.: Slouží k zapnutí/vypnutí funkcí modulu Engine Vidění. • Noční vidění: Používá tuto funkci při hraní her k jasné identifikaci objektů a vylepšení obsahu ve tmě. • Jasně vidění: Tato funkce je vhodná k odstranění vizuálních artefaktů, vylepšení detailů obsahu, jako je ostrost, okraje, super-rozlišení, v záběru ve dne. • Chroma vidění: Tato funkce umožňuje použít tepelnou mapu ve tmavých herních scénách. • Zaměřovací kříž: Tato funkce zlepšuje viditelnost zaměřovacího kříže ve hře.



POZNÁMKA: Počítadla FPS a časovače nejsou k dispozici v režimu Křížový zaměřovač.



Ikona	Nabídka a podnabídky	Popis
	Hue (Odstín)	<p>Tato funkce dokáže posunout barvu obrazu videa k zelené nebo purpurové. Tato funkce se používá k nastavení požadovaného tónu barvy pleti.</p> <p>Pomocí pákového ovladače upravte úroveň odstínu od 0 do 100.</p> <p>Posunutím pákového ovladače nahoru zvýšíte zelený odstín videa.</p> <p>Posunutím pákového ovladače dolů zvýšíte fialový odstín videa.</p> <p>POZNÁMKA: Nastavení Odstín je k dispozici pouze při výběru režimu předvolby FPS, MOBA/RTS, SPORTS nebo RPG.</p>
	Saturation (Sytost)	<p>Tato funkce ovládá barevnou sytost obrazu.</p> <p>Pomocí pákového ovladače upravte úroveň sytosti od 0 do 100.</p> <p>Posunutím pákového ovladače nahoru zvýšíte barevný vzhled obrazu videa.</p> <p>Posunutím pákového ovladače dolů zvýšíte monochromatický vzhled obrazu videa.</p> <p>POZNÁMKA: Nastavení sytosti je k dispozici, pouze pokud vyberete režim předvolby FPS, MOBA/RTS, SPORTS nebo RPG.</p>
	Reset Game (Resetovat hru)	<p>Obnoví všechna nastavení v nabídce Hra na výchozí hodnoty z výroby.</p>
	Brightness/ Contrast (Jas/Kontrast)	<p>Slouží k nastavení jasu a kontrastu displeje.</p>  <p style="text-align: right;">G2524H</p>

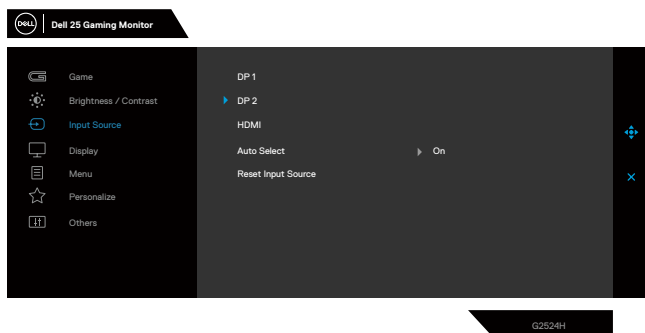


Ikona	Nabídka a podnabídky	Popis
	Brightness (Jas)	Volba Jas slouží k nastavení luminance podsvícení (minimum 0; maximum 100). Přemístěním pákového ovladače nahoru zvýšíte úroveň jasu; přemístěním pákového ovladače dolů snížíte úroveň jasu.
	Contrast (Kontrast)	Je-li nezbytné další nastavení, nejprve upravte nastavení Jas a potom nastavení Kontrast . Přemístěním pákového ovladače nahoru zvýšíte úroveň kontrastu; přemístěním pákového ovladače dolů snížíte úroveň kontrastu (rozsah: 0 - 100). Funkce Kontrast upravuje míru rozdílu mezi tmavými a světlými oblastmi na obrazovce monitoru.




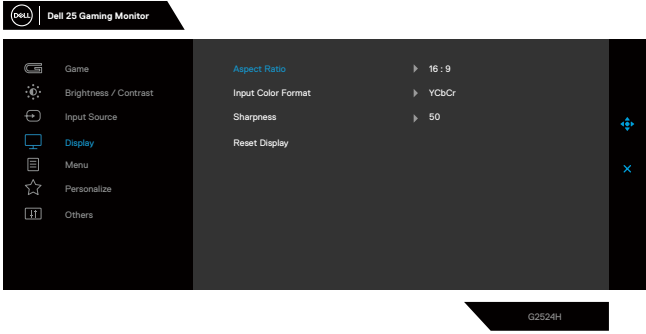

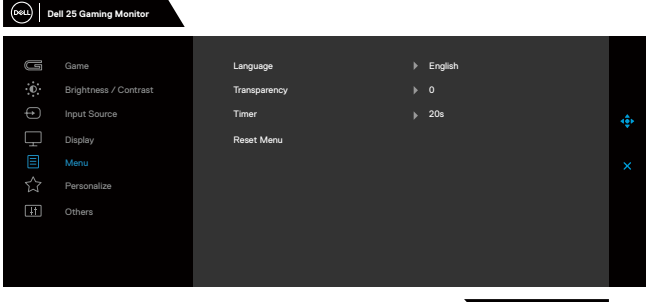
Input source (Vstupní zdroj)

Slouží k výběru různých signálů videa, které lze připojit k monitoru.



DP 1	Používáte-li konektor DP (DisplayPort), vyberte vstup DP 1 nebo DP2 . Výběr potvrďte stisknutím tlačítka pákového ovladače.
DP 2	
HDMI	Vyberte vstup HDMI , když používáte konektor HDMI. Výběr potvrďte stisknutím tlačítka pákového ovladače.
Auto Select (Automatický výběr)	Zapněte tuto funkci, aby monitor mohl automaticky vyhledávat dostupné vstupní zdroje. Výběr potvrďte stisknutím tlačítka pákového ovladače.
Reset Input Source (Obnovit zdroj vstupu)	Obnoví výchozí tovární zdroje vstupu monitoru.



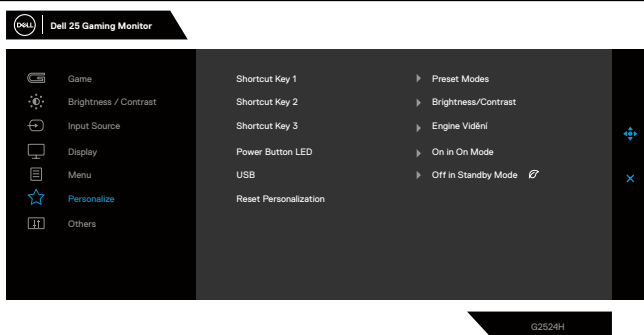
Ikona	Nabídka a podnabídky	Popis
	<p>Display (Zobrazení)</p>	<p>Upravte obraz v nabídce Zobrazení.</p> 
<p>Aspect Ratio (Poměr stran)</p>		<p>Slouží k úpravám poměru šířky k výšce obrazu na 16:9, 4:3 nebo 5:4.</p>
<p>Input Color Format (Vstupní Formát Barev)</p>		<p>Umožňuje nastavit následující režimy vstupu videa:</p> <ul style="list-style-type: none"> • RGB: Vyberte tuto možnost, pokud je váš monitor připojen k počítači nebo přehrávači médií, který podporuje výstup RGB. • YCbCr: Tuto možnost vyberte, pokud přehrávač médií podporuje pouze výstup YCbCr.
<p>Sharpness (Ostrost)</p>		<p>Pomocí této funkce lze upravit vzhled obrazu na ostřejší nebo jemnější. Pomocí pákového ovladače upravte úroveň hlasitosti od 0 do 100.</p>
<p>Reset Display (Resetovat obraz)</p>		<p>Obnoví všechna nastavení v nabídce Zobrazení na výchozí hodnoty z výroby.</p>
	<p>Menu (Nabídka)</p>	<p>Tato volba umožňuje měnit nastavení nabídky OSD, například jazyky OSD, časový interval zobrazení nabídky na obrazovce atd.</p> 



Ikona	Nabídka a podnabídky	Popis
	Language (Jazyk)	Slouží k nastavení jednoho z osmi jazyků nabídky OSD (English, Španělština, Francouzština, Němčina, Brazilská portugalština, Ruština, Zjednodušená čínština nebo Japonština).
	Transparency (Průhlednost)	Po výběru této volby nastavíte průhlednost nabídky pohybem ovladače nahoru nebo dolů (min. 0/max. 100).
	Timer (Časovač)	Slouží k nastavení časového intervalu, po který zůstane nabídka OSD aktivní po přemístění pákového ovladače nebo stisknutí některého tlačítka. Posunutím pákového ovladače upravte posuvník v krocích po 1 sekundách, od 5 do 60 sekund.
	Reset Menu (Resetovat nabídku)	Obnoví všechna nastavení v nabídce Nabídka na výchozí tovární hodnoty.



Personalize (Přizpůsobit)



Shortcut Key 1 (Rychlé Tlačítko 1)

Umožňuje vybrat některou z funkcí **Režim předvoleb**, **Režim vylepšení hry**, **Přetaktování**, **Stabilizátor tmavosti**, **Engine Vidění**, **Jas/kontrast**, **Vstupní zdroj** nebo **Poměr stran** a nastavit ji jako rychlé tlačítko.

Shortcut Key 2 (Rychlé Tlačítko 2)

Shortcut Key 3 (Rychlé Tlačítko 3)

Power Button LED (Indikátor LED napájení)

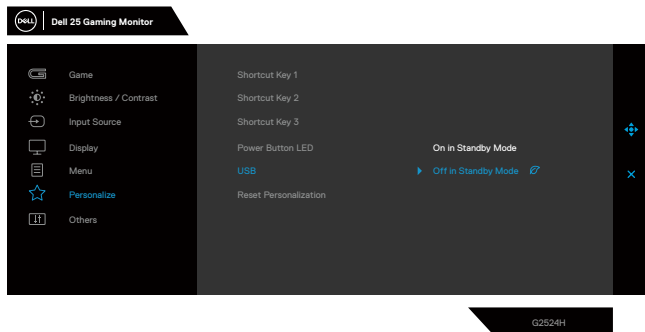
Umožňuje vybrat možnost **Zapnuto v režimu Zapnuto**, **Vypnuto v režimu Zapnuto** nebo **Vypnuto v režimu Zapnuto/pohotovostním režimu** a nastavit indikátor LED napájení pro úsporu energie.



Ikona	Nabídka a podnabídky	Popis
-------	----------------------	-------

USB

Umožňuje aktivovat nebo deaktivovat funkci USB během pohotovostního režimu monitoru.



POZNÁMKA: Možnost aktivovat / deaktivovat funkci USB během pohotovostního režimu je k dispozici pouze, když je odpojen kabel výstupu USB. Když je připojen kabel výstupu USB, bude tato volba zobrazena šedě.

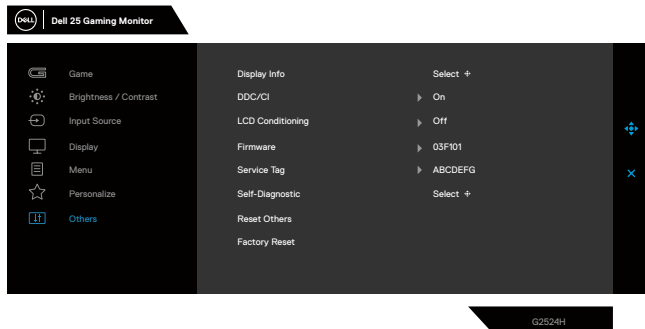
Reset Personalization (Obnovit Přizpůsobení)

Obnoví všechna nastavení v nabídce **Přizpůsobit** na tovární předvolené hodnoty.



Others (Další)

Výběrem této volby lze upravovat nastavení OSD, jako například **DDC/CI, stabilizace LCD** atd.

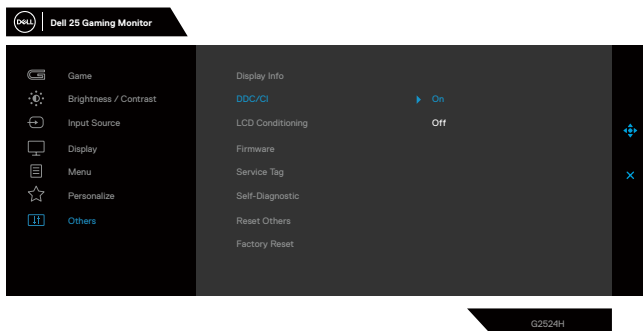


Display Info (Informace o monitoru)

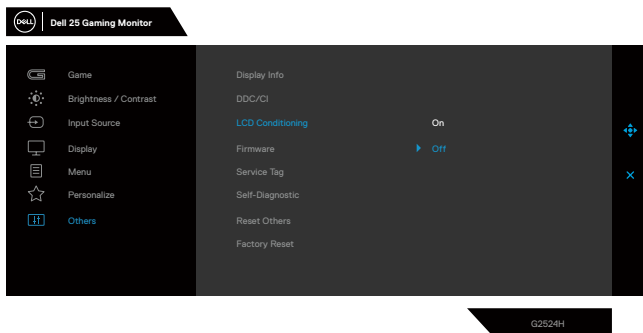
Zobrazí aktuální nastavení monitoru.




Ikona	Nabídka a podnabídky	Popis
	DDC/CI	<p>DDC/CI (Display Data Channel/Command Interface) umožňuje upravit funkce, jako je jas a vyvážení barev monitoru, pomocí softwaru nainstalovaného v počítači. Zvolením možnosti Vypnout můžete tuto funkci vypnout. V zájmu nejlepšího uživatelského zážitku a optimálního výkonu monitoru ponechte tuto funkci povolenou.</p>



LCD Conditioning (Stabilizace LCD) Pomáhá opravit drobné projevy vypalování obrazu. V závislosti na stupni vypálení se tato funkce může projevit až po delší době. Tuto funkci můžete povolit výběrem **Zapnuto**.



Ikona	Nabídka a podnabídky	Popis
	Firmware (Firmware)	Zobrazuje verzi firmwaru vašeho monitoru.
	Service Tag (Výrobní číslo)	Zobrazí výrobní číslo monitoru. Výrobní číslo je jedinečný alfanumerický identifikátor, který umožňuje společnosti Dell identifikovat specifikace výrobku a získat přístup k informacím o záruce.  Poznámka: Výrobní číslo je také vytištěno na štítku, který se nachází na zadní straně krytu.
	Self-Diagnostic (Samodiagnostika)	Slouží ke spuštění integrované diagnostiky, další informace viz Integrovaná diagnostika .
	Reset Others (Obnovit ostatní)	Obnoví všechna nastavení v nabídce Ostatní na výchozí tovární hodnoty.
	Factory Reset (Obnovit Tovární Nastavení)	Obnoví výchozí tovární nastavení všech předvolených hodnot.

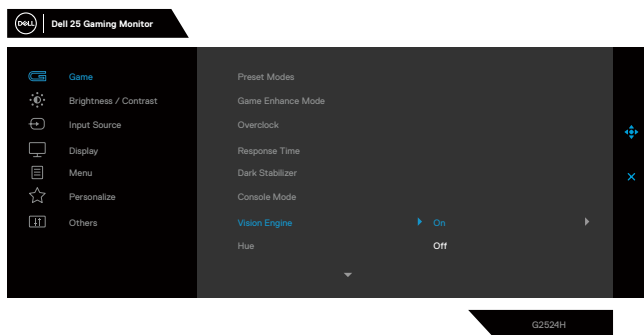


Engine Vidění

Engine Vidění má speciální konstrukci modulu vidění, který dokáže vylepšovat vizuální prvky v různých herních scénách, včetně čtyř způsobů vidění: K dispozici je výběr modulů **Noční vidění**, **Jasně vidění**, **Chroma vidění** nebo **Zaměřovací kříž**. Nakonfigurujte je pomocí nabídky OSD nebo nástroje Dell Display a spouštějte je rychlým tlačítkem.

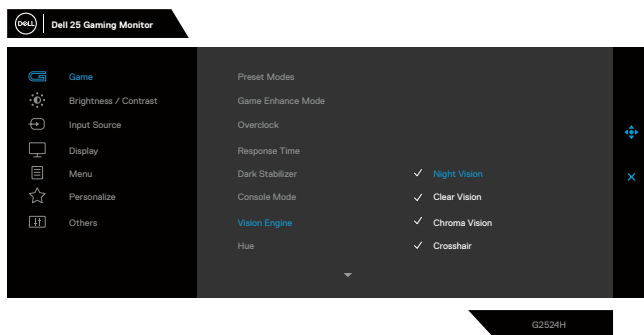
Spusťte modul Engine Vidění pomocí nabídky OSD a rychlého tlačítka:

1. Stisknutím tlačítka ovladače zobrazíte hlavní nabídku OSD.
2. Pohybem tlačítka ovladače vyberte a spusťte **Hra > Engine Vidění**.
3. Výběrem možnosti **Zapnout** nebo **Vypnout** aktivujte nebo deaktivujte v režimu Engine Vidění.



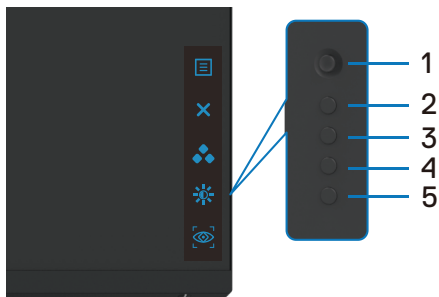
Když vyberete možnost „Zapnout“, zobrazí se následující zpráva a pohybem tlačítka ovladače můžete zobrazit náhled efektu jednotlivých způsobů vidění.

POZNÁMKA: Stisknutím tlačítka ovladače zaškrtněte/zrušte zaškrtnutí modulů vidění. Ve výchozí konfiguraci jsou všechny moduly vidění zaškrtnuté. Moduly vidění můžete zaškrtnout dle vlastní preference.

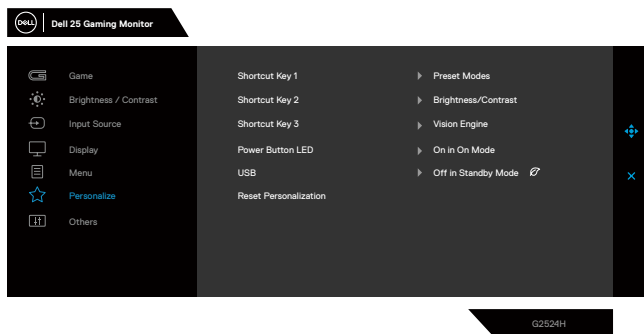


4. Pomocí **Rychlé tlačítko** modulu **Engine Vidění** přepínejte mezi různými moduly vidění.



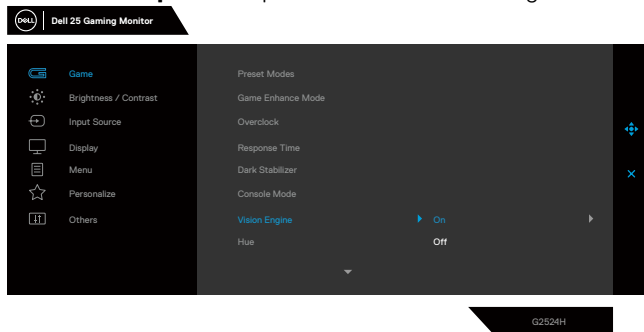


POZNÁMKA: Upravte přednastavená rychlá tlačítka v nastavení Přizpůsobit.



Spustíte modul Engine Vidění pomocí nástroje Dell Dell Display Manager a rychlého tlačítka:

1. Stisknutím tlačítka ovladače zobrazíte hlavní nabídku OSD.
2. Pohybem tlačítka ovladače vyberte a spusťte **Hra > Engine Vidění**.
3. Výběrem možnosti **Zapnout** zapnete funkce režimu Engine Vidění.

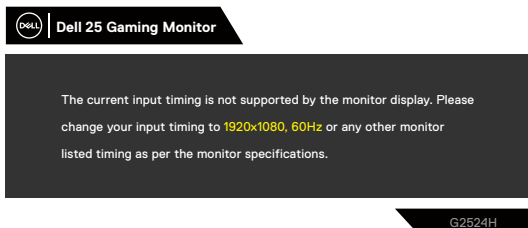


4. Nebo lze provést nastavení Engine Vidění v nástroji Dell Display Manager (nástroj Dell Display Manager je nainstalován pro lepší herní zážitky). Další informace viz část věnovaná instalaci nástroje Dell Display Manager na webu www.dell.com/G2524H.



Varovná zpráva OSD

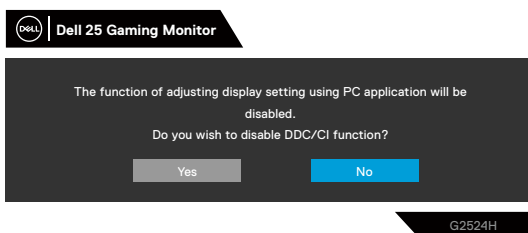
Když monitor nepodporuje konkrétní režim rozlišení, zobrazí se následující zpráva:



To znamená, že se monitor nemůže sesynchronizovat se signálem, který přijímá z počítače. Rozsahy horizontálních a vertikálních frekvencí tohoto monitoru viz část **Technické údaje monitoru**. Doporučený režim je 1920 x 1080.

POZNÁMKA: Zpráva zobrazená na monitoru se liší podle typu použitého vstupního kabelu.

Před deaktivací funkce DDC/CI se zobrazí následující zpráva:

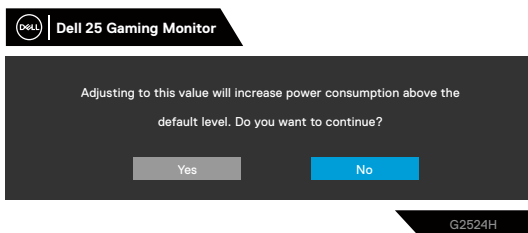


Když monitor přejde do režimu **Pohotovostní režim**, zobrazí se následující zpráva:

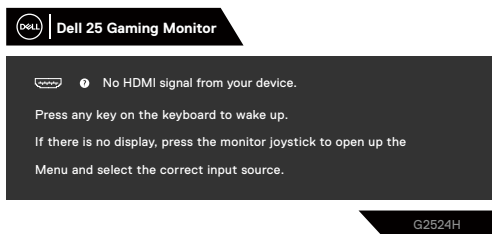


Chcete-li vstoupit do nabídky **OSD**, aktivujte počítač a probudte monitor.

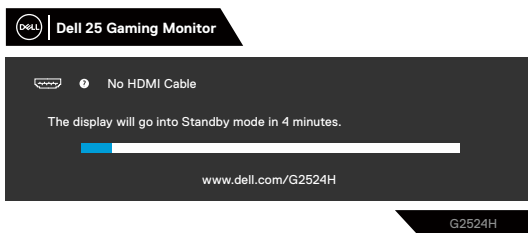
Když při prvním nastavování zvýšíte úroveň **Jas** nad tovární nastavení, zobrazí se následující zpráva:



Pokud stisknete jakékoli jiné tlačítko než tlačítko napájení, v závislosti na vybraném vstupu se zobrazí následující zpráva:

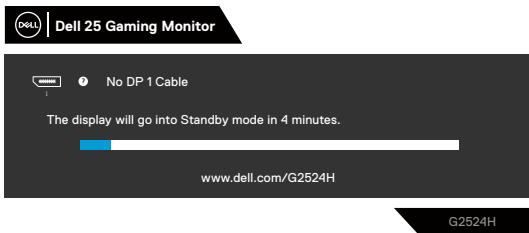


Pokud je vybrán vstup HDMI, DP1 a DP2 a příslušný kabel není připojen, zobrazí se následující místní dialogové okno.

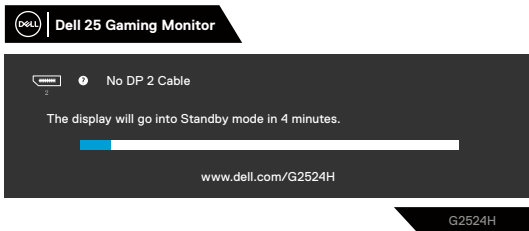


nebo

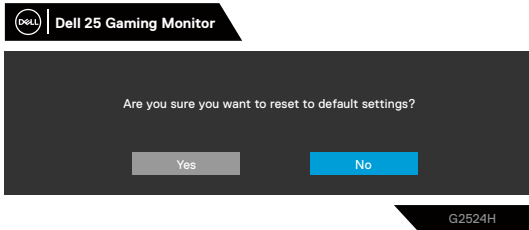




nebo



Když vyberete možnost **Obnovit tovární nastavení** v nabídce **Ostatní**, zobrazí se následující zpráva:



Další informace naleznete v části **Odstraňování problémů**.



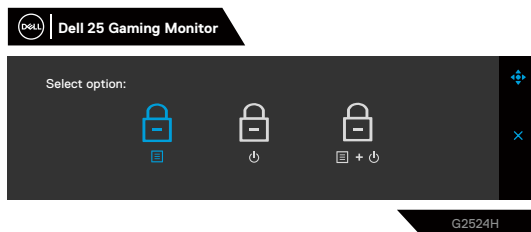
Zamknutí ovládacích tlačítek na zadním panelu

Ovládací tlačítka na zadním panelu můžete zamknout, abyste zabránili přístupu do nabídky OSD a/nebo k tlačítku napájení.






Pokyny pro zamknutí tlačítka (tlačítek).

Stiskněte a podržte **Tlačítko 5** po dobu čtyř sekund, na obrazovce se objeví nabídka.




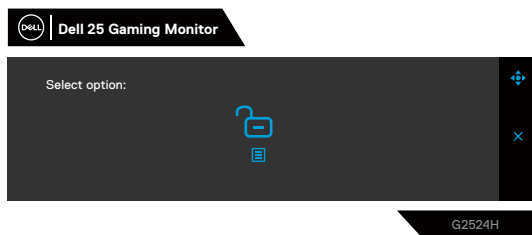
Vyberte si jednu z následujících možností:

Možnosti	Popis
1  Zámek tlačítek nabídky	Výběrem této možnosti zamknete funkci nabídky OSD.
2  Zámek tlačítka napájení	Výběrem této možnosti zamknete tlačítko napájení. To zabrání uživateli, aby vypnul monitor tlačítkem napájení.
3  Zámek nabídky a tlačítka napájení	Výběrem této možnosti zamknete nabídku OSD a tlačítko napájení.






Slouží k odemknutí tlačítka (tlačítek).

Stiskněte a podržte **Tlačítko 5** po dobu čtyř sekund, na obrazovce se objeví nabídka. Kliknutím na **ikonu odemknutí**  tlačítka odemknete.



Vyberte si jednu z následujících možností:

Možnosti	Popis
<p>1  Odemknout tlačítka nabídky</p>	<p>Použijte tuto možnost k odemknutí funkce nabídky OSD.</p>
<p>2  Odemknout tlačítka napájení</p>	<p>Výběrem této možnosti odemknete tlačítko napájení.</p>
<p>3  Odemknutí nabídky a tlačítka napájení</p>	<p>Výběrem této možnosti odemknete nabídku OSD a tlačítko napájení.</p>



Nastavení maximálního rozlišení

 **POZNÁMKA:** Tyto kroky se mohou mírně lišit podle verze operačního systému, který máte.

Pokyny pro nastavení maximálního rozlišení monitoru:

Operační systém Windows 10 a Windows 11:

1. Klikněte pravým tlačítkem na plochu a vyberte **Nastavení zobrazení**.
2. Pokud je připojeno více monitorů, vyberte **G2524H**.
3. Klikněte na rozevírací seznam **Rozlišení displeje** a vyberte možnost **1920 x 1080**.
4. Klikněte na položku **Zachovat změny**.

Pokud se nezobrazí 1920 x 1080 jako volba, musíte zaktualizovat grafický ovladač na nejnovější verzi. V závislosti na počítači proveďte některý z následujících postupů:

Máte-li stolní nebo přenosný počítač Dell:

- Přejděte na <https://www.dell.com/support>, zadejte servisní značku a stáhněte nejnovější ovladač dané grafické karty.

Pokud používáte (notebook nebo stolní) počítač jiný, než Dell:

- Přejděte na webové stránky podpory vašeho počítače jiného, než Dell, a stáhněte nejnovější ovladače grafické karty.
- Přejděte na webové stránky vaší grafické karty a stáhněte nejnovější ovladače grafické karty.



Nastavení maximální snímkové frekvence

 **POZNÁMKA:** Tyto kroky se mohou mírně lišit podle verze operačního systému, který máte.

Pokyny pro nastavení maximální snímkové frekvence monitoru:

V operačním systému Windows 10:

1. Klikněte pravým tlačítkem na plochu a vyberte **Nastavení zobrazení**.
2. Klikněte na **Upřesnit nastavení zobrazení**.
3. Pokud je připojeno více monitorů, vyberte **G2524H**.
4. Klikněte na odkaz **Vlastnosti zobrazovacího adaptéru**.
5. Klikněte na kartu **Monitor**.
6. Vyberte možnost **240 Hertz** z rozevíracího seznamu **Obnovovací frekvence monitoru**.
7. Klepněte na tlačítko **OK**.

V operačním systému Windows 11:

1. Klikněte pravým tlačítkem na plochu a vyberte **Nastavení zobrazení**.
2. Klikněte na **Upřesnit zobrazení**.
3. Pokud je připojeno více monitorů, vyberte **G2524H**.
4. Vyberte možnost **240 Hertz** z rozevíracího seznamu **Zvolit obnovovací frekvenci**.
5. Klikněte na položku **Zachovat změny**.

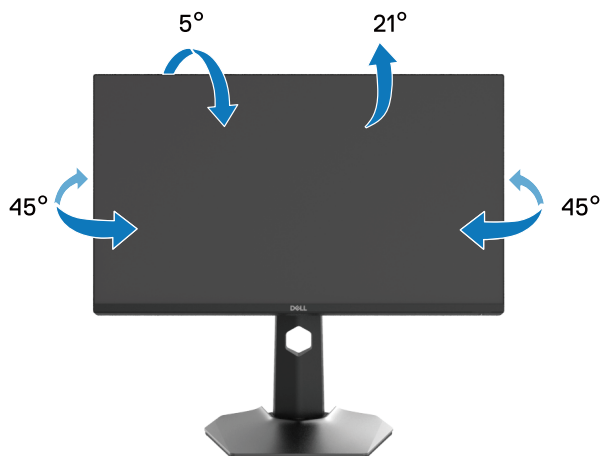


Používání náklonu a svislého vysunutí

POZNÁMKA: V následující části jsou uvedeny pokyny pro stojánek, který byl dodán s monitorem. Při připevňování stojáčku, který byl zakoupen od jiného zdroje, postupujte podle pokynů pro montáž dodaných se stojánkem.

Nástavce pro naklápění a otáčení

Díky stojáčku připevněnému k monitoru lze monitor naklánět a natáčet pro dosažení optimálního pozorovacího úhlu.

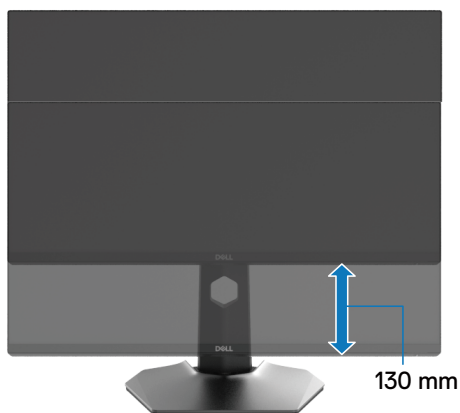


POZNÁMKA: Při expedici z výrobního závodu není nainstalován stojánek.



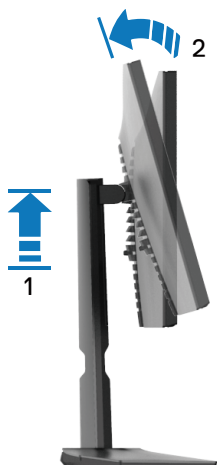
Svislé vysunutí

 **POZNÁMKA:** Stojan lze svisle vysunout o 130 mm. Obrázek níže ukazuje vysunutí stojanu.



Otáčení displeje

Před otáčením displeje zkontrolujte, zda je svisle zcela vysunutý a zcela nakloněn tak, aby nedošlo k nárazu do dolní hrany monitoru.





Otáčení po směru hodin



Otáčení proti směru hodin




-  **POZNÁMKA:** K využití funkce otočení zobrazení (na výšku a na šířku) u počítače Dell potřebujete aktualizovaný ovladač grafické karty, který není součástí dodávky monitoru. Grafický ovladač lze stáhnout z webu www.dell.com/support.
-  **POZNÁMKA:** V režimu na výšku může dojít ke snížení výkonu při používání graficky náročných aplikací, jako je 3D hraní.



Úprava nastavení otočení monitoru v operačním systému

Po otočení monitoru musíte provést následující postup úpravy nastavení otočení zobrazení monitoru.

 **POZNÁMKA:** Pokud monitor používáte s počítačem jiné značky než Dell, musíte otevřít web výrobce grafické karty nebo počítače, kde najdete informace o otočení „obsahu“ zobrazovače.

Úprava nastavení otočení zobrazení:

1. Klepněte pravým tlačítkem na plochu a vyberte **Vlastnosti**.
2. Vyberte kartu **Nastavení** a klepněte na **Pokročilé**.
3. Pokud máte grafickou kartu ATI, vyberte kartu **Otočení** a vyberte preferované otočení.
4. Pokud máte grafickou kartu NVIDIA, klepněte na kartu **NVIDIA**, v levém sloupci vyberte **NVRotate** a poté vyberte preferované otočení.
5. Pokud máte grafickou kartu Intel®, vyberte kartu **Intel**, klepněte na **Vlastnosti grafiky**, vyberte kartu **Otočení** a nastavte upřednostňované otočení.

 **POZNÁMKA:** Pokud se nezobrazí volba otočení nebo pokud správně nefunguje, přejděte na www.dell.com/support a stáhněte si nejnovější ovladač své grafické karty.



Odstraňování problémů

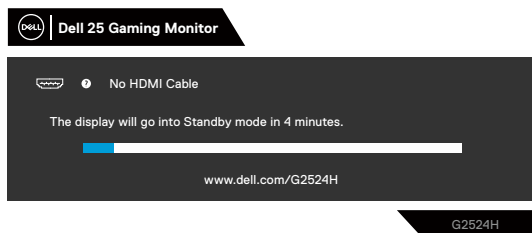
VAROVÁNÍ: Než začnete provádět jakýkoli postup v tomto oddílu, zajistěte splnění **Bezpečnostní pokyny**.

Automatický test

Tento monitor obsahuje funkci autotest, která umožňuje zkontrolovat správnou funkci displeje. Pokud jsou monitor a počítač správně zapojeny ale jeho obrazovka zůstane tmavá, spusťte funkci autotest displeje provedením následujícího postupu:

1. Vypněte počítač i monitor.
2. Odpojte video-kabel ze zadní strany počítače. Abyste zajistili správnou činnost operace auto-test, odpojte všechny digitální kabely ze zadní strany počítače.
3. Zapněte monitor.

POZNÁMKA: Pokud monitor nemůže rozpoznat videosignál a funguje správně, zobrazí se na obrazovce (proti černému pozadí) dialogové okno. V režimu automatického testu zůstane indikátor LED svítit bíle (výchozí barva).



POZNÁMKA: Zpráva se může mírně lišit podle připojeného vstupního signálu.

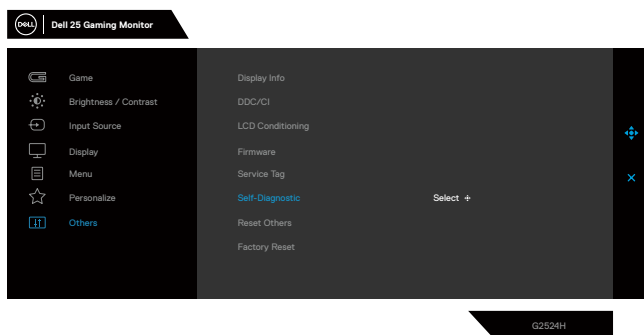
4. Toto dialogové okno se rovněž zobrazí při normálním provozu systému, dojde-li k odpojení nebo poškození videokabelu.
5. Vypněte monitor a znovu zapojte videokabel. Pak zapněte počítač i monitor.

Pokud po provedení předchozího postupu zůstane obrazovka monitoru prázdná, zkontrolujte grafickou kartu a počítač, protože monitor funguje správně.



Integrovaná diagnostika

Tento monitor je vybaven integrovaným diagnostickým nástrojem, který pomáhá stanovit, zda zjištěnou abnormálnost obrazovky způsobuje problém monitoru nebo s počítače a grafické karty.



Pokyny pro spuštění integrované diagnostiky:

1. Zkontrolujte, zda je obrazovka čistá (žádné částečky prachu na povrchu obrazovky).
2. Vyberte položky OSD funkce Samodiagnostika v části **Ostatní**.
3. Diagnostiku spustíte stisknutím tlačítka pákového ovladače. Zobrazí se šedá obrazovka.
4. Sledujte, zda má obrazovka nějaké vady nebo abnormality.
5. Znovu přepněte joystick, dokud se nezobrazí červená obrazovka.
6. Sledujte, zda má obrazovka nějaké vady nebo abnormality.
7. Opakujte kroky 5 a 6, dokud se na obrazovce nezobrazí zelená, modrá, černá a bílá barva. Povšimněte si veškerých abnormalit nebo závad.

Pokud pomocí integrovaného diagnostického nástroje nezjistíte na obrazovce žádné abnormality, monitor funguje správně. Zkontrolujte grafickou kartu a počítač.

Test bude dokončen, když se zobrazí obrazovka s textem. Chcete-li ukončit, přepněte znovu ovládací prvek joysticku.



Obecné problémy

Následující tabulka poskytuje všeobecné informace o obecných problémech s monitorem a možná řešení:

Obvyklé příznaky	Zjištěné projevy	Možná řešení
Žádné video/ LED napájení nesvítí	Žádný obraz	<ul style="list-style-type: none">• Zkontrolujte, zda je kabel videa řádně a bezpečně připojen k monitoru a k počítači.• Pomocí jiného elektrického spotřebiče ověřte, zda elektrická zásuvka funguje správně.• Zkontrolujte, zda je stisknutý vypínač.• Zkontrolujte, zda je vybrán správný vstupní zdroj v nabídce Vstupní zdroj.
Žádné video/ LED napájení svítí	Žádný obraz nebo žádný jas	<ul style="list-style-type: none">• Zvyšte jas a kontrast pomocí nabídky OSD.• Proveďte automatický test (viz Automatický test).• Zkontrolujte, zda nejsou v konektoru kabelu videa ohnuté nebo prasklé kolíky.• Spusťte integrovanou diagnostiku.• Zkontrolujte, zda je vybrán správný vstupní zdroj v nabídce Vstupní zdroj.
Slabé zaostření	Obraz je neostrý, rozmazaný nebo obsahuje vícenásobné zobrazení	<ul style="list-style-type: none">• Eliminujte prodlužovací kabely videa.• Obnovte nastavení Factory Settings (Výchozí tovární nastavení) monitoru.• Změňte rozlišení videa na správný poměr stran.
Kolísající/ roztřesené video	Zvlněný obraz nebo nepatrný pohyb	<ul style="list-style-type: none">• Obnovte nastavení Factory Settings (Výchozí tovární nastavení) monitoru.• Zkontrolujte podmínky prostředí.• Přemístěte monitor a vyzkoušejte jej v jiné místnosti.
Chybějící pixely	Obrazovka LCD obsahuje tečky	<ul style="list-style-type: none">• Vypněte monitor a znovu jej zapněte.• Trvale tmavý obrazový bod představuje přirozený defekt, ke kterému může u technologie LCD dojít.• Další informace o zásadách dodržování kvality monitorů Dell a o zásadách týkajících se obrazových bodů naleznete na webu podpory společnosti Dell www.dell.com/pixelguidelines



Obvyklé příznaky	Zjištěné projevy	Možná řešení
Zaseklé pixely	Obrazovka LCD obsahuje jasné tečky	<ul style="list-style-type: none"> • Vypněte monitor a znovu jej zapněte. • Trvale tmavý obrazový bod představuje přirozený defekt, ke kterému může u technologie LCD dojít. • Další informace o zásadách dodržování kvality monitorů Dell a o zásadách týkajících se obrazových bodů naleznete na webu podpory společnosti Dell www.dell.com/pixelguidelines
Potíže s jasnem	Obraz je příliš tmavý nebo světlý	<ul style="list-style-type: none"> • Obnovte nastavení Výchozí tovární nastavení monitoru. • Upravte jas a kontrast pomocí nabídky OSD.
Geometrické zkreslení	Obrazovka není správně vystředěna	Obnovte nastavení Výchozí tovární nastavení monitoru.
Vodorovné/ Svislé čáry	Obrazovka obsahuje jednu nebo více čar	<ul style="list-style-type: none"> • Obnovte nastavení Výchozí tovární nastavení monitoru. • Proveďte automatický test (viz Automatický test) a zkontrolujte, zda se tyto čáry zobrazují rovněž v režimu automatického testu. • Zkontrolujte, zda nejsou v konektoru kabelu videa ohnuté nebo prasklé kolíky. • Spusťte integrovanou diagnostiku.
Problémy se synchronizací	Obrazovka je nečitelná nebo přerušovaná	<ul style="list-style-type: none"> • Obnovte nastavení Výchozí tovární nastavení monitoru. • Proveďte automatický test (viz Automatický test) a zkontrolujte, zda se tyto čáry zobrazují rovněž v režimu automatického testu. • Zkontrolujte, zda nejsou v konektoru kabelu videa ohnuté nebo prasklé kolíky. • Restartujte počítač v bezpečném režimu.
Záležitosti týkající se bezpečnosti	Viditelné známky kouře nebo jiskření	<ul style="list-style-type: none"> • Neprovádějte žádné kroky pro odstranění problémů. • Ihned kontaktujte společnost Dell.



Obvyklé příznaky	Zjištěné projevy	Možná řešení
Občasné potíže	Monitor střídavě funguje a nefunguje	<ul style="list-style-type: none"> • Zkontrolujte, zda je kabel videa řádně a bezpečně připojen k monitoru a k počítači. • Obnovte nastavení Výchozí tovární nastavení monitoru. • Proveďte automatický test (viz Automatický test) a ověřte, zda k občasnému problému dochází v tomto režimu.
Výpadek barvy	Obraz není barevný	<ul style="list-style-type: none"> • Proveďte automatický test monitoru. • Zkontrolujte, zda je kabel videa řádně a bezpečně připojen k monitoru a k počítači. • Zkontrolujte, zda nejsou v konektoru kabelu videa ohnuté nebo prasklé kolíky.
Nesprávná barva	Obraz není správně barevný	<ul style="list-style-type: none"> • Změňte nastavení položky Režimy předvoleb v nabídce Hra podle způsobu použití. • Upravte hodnoty Zesílení/Posun/Odstín/Sytost v části Vlastní barva v nabídce Hra OSD. • Změňte Vstupní formát barev na RGB nebo YCbCr/YPbPr v části Zobrazení OSD. • Spusťte integrovanou diagnostiku.
Ulpívání statického obrazu ponechaného příliš dlouho na monitoru	Matný obrys statického obrazu na obrazovce	<ul style="list-style-type: none"> • Nastavte obrazovku tak, aby se po několika minutách nečinnosti obrazovky vypnula. Tato nastavení lze upravit v nabídce Napájení systému Windows nebo Úspora energie systému Mac. • Nebo použijte dynamicky se měnící spořič obrazovky.



Specifické problémy s produktem

Obvyklé příznaky	Zjištěné projevy	Možná řešení
Obraz obrazovky je příliš malý	Obraz je vystředěn na obrazovce, ale nevyplňuje celou oblast zobrazení	<ul style="list-style-type: none">• Zkontrolujte nastavení Poměr stran v nabídce Zobrazení.• Obnovte nastavení Výchozí tovární nastavení monitoru.
Nelze upravovat nastavení monitoru pomocí tlačítek na zadním panelu	Na obrazovce se nezobrazí OSD	<ul style="list-style-type: none">• Vypněte monitor, odpojte napájecí kabel, znovu připojte napájecí kabel a potom zapněte monitor.• Nabídka OSD je možná zamknutá. Pro odemknutí stiskněte a podržte čtvrté tlačítko (ve výchozím nastavení rychlé tlačítko Jas/Kontrast) pod tlačítkem ovladače po dobu 4 sekund.
Žádný vstupní signál při stisknutí libovolného ovládacího prvku	Žádný obraz, indikátor LED svítí bíle	<ul style="list-style-type: none">• Zkontrolujte zdroj signálu. Pohybem myši nebo stisknutím libovolné klávesy na klávesnici zkontrolujte, zda se počítač nenachází v úsporném režimu.• Zkontrolujte, zda je kabel signálu řádně připojen. Podle potřeby kabel signálu odpojte a znovu připojte.• Resetujte počítač nebo přehrávač videa.
Obraz nevyplňuje celou obrazovku	Obraz nevyplňuje výšku nebo šířku obrazovky	<ul style="list-style-type: none">• Vzhledem k rozdílným formátům videa (poměr stran videa) disků DVD se může obraz na monitoru zobrazovat na celou obrazovku.• Spusťte integrovanou diagnostiku.



Specifické problémy s rozhraním Universal Serial Bus (USB)

Obvyklé příznaky	Zjištěné projevy	Možná řešení
Rozhraní USB nefunguje	Periferní zařízení USB nefungují	<ul style="list-style-type: none">• Zkontrolujte, zda je monitor zapnutý.• Znovu připojte výstupní kabel k počítači.• Znovu připojte periférie USB (konektor pro přijímání dat).• Vypněte monitor a znovu jej zapněte.• Restartujte počítač.• Některá zařízení USB, například přenosné pevné disky, vyžadují výkonnější zdroj energie; připojte jednotku přímo k počítači.
Rozhraní SuperSpeed USB 5 Gb/s (USB 3.2 Gen1) je pomalé	Periférie SuperSpeed USB 5 Gb/s (USB 3.2 Gen1) fungují pomalu nebo vůbec ne	<ul style="list-style-type: none">• Zkontrolujte, zda váš počítač podporuje rozhraní SuperSpeed USB 5 Gb/s (USB 3.2 Gen1).• Některé počítače jsou vybaveny porty USB 3.2, USB 2.0 a USB 1.1. Použijte správný USB port.• Znovu připojte výstupní kabel k počítači.• Znovu připojte periférie USB (konektor pro přijímání dat).• Restartujte počítač.
Po připojení zařízení USB 3.2 přestanou fungovat bezdrátové USB periférie	Bezdrátové USB periférie reagují pomalu nebo pracují, pouze když se přiblíží ke svým přijímačům	<ul style="list-style-type: none">• Zvětšete vzdálenost mezi periferními zařízeními USB 3.2 a bezdrátovým přijímačem USB.• Umístěte bezdrátový USB přijímač co nejbližší k bezdrátovým USB perifériím.• Použijte prodlužovací kabel USB a umístěte bezdrátový USB přijímač co nejdále od portu USB 3.2.



Informace o předpisech

Sdělení komise FCC (pouze USA) a informace o dalších předpisech

Sdělení komise FCC informace o dalších předpisech viz webové stránky pro dodržování předpisů na adrese www.dell.com/regulatory_compliance.

Databáze produktů EU pro energetický štítek a list s informacemi o výrobku



G2524H: <https://eprel.ec.europa.eu/qr/1522307>



Kontaktní informace společnosti Dell

Kontaktování společnosti Dell ohledně odbytu, technické podpory nebo služeb pro zákazníky:

www.dell.com/contactdell.

-  **POZNÁMKA:** Dostupnost se liší podle země a výrobku a je možné, že některé služby nebudou ve vaší zemi k dispozici.
-  **POZNÁMKA:** Pokud nemáte aktivní internetové připojení, naleznete kontaktní informace na nákupním dokladu, dodacím listu, účtence nebo v katalogu produktů společnosti Dell.

